

ODŮVODNĚNÍ ZMĚNY č. 2

Příloha č. 3

Obsah:

A. Vyhodnocení souladu změny č. 2 územního plánu s §53 odst. 4 stavebního zákona.....	4
A/1 – Vyhodnocení z hlediska požadavků vyplývajících z Politiky územního rozvoje ČR.....	4
A/2 - Vyhodnocení z hlediska požadavků územně plánovací dokumentace vydané krajem.....	11
A/3 – Vyhodnocení souladu s cíli a úkoly územního plánování, zejména požadavky na ochranu architektonických a urbanistických hodnot v území a požadavky na ochranu nezastavěného území.....	18
A/4 - Vyhodnocení souladu s požadavky stavebního zákona a jeho prováděcích předpisů.....	19
A/5 - Vyhodnocení souladu s požadavky zvláštních právních předpisů a se stanovisky dotčených orgánů podle zvláštních právních předpisů, popřípadě s výsledkem řešení rozporů.....	19
A/6 – Výsledek přezkoumání změny č. 2 územního plánu dle § 53 odst. 4 stavebního zákona.....	23
A/7 – Úpravy dokumentace po projednání.....	23
B. Zpráva o vyhodnocení vlivů na udržitelný rozvoj území obsahující základní informace o výsledcích tohoto vyhodnocení včetně výsledků vyhodnocení vlivů na životní prostředí.....	24
B/I – Výsledky vyhodnocení vlivů na životní prostředí a vyhodnocení vlivů na udržitelný rozvoj území.....	24
B/II – Stanovisko krajského úřadu podle §50 odst. 5 stavebního zákona.....	24
B/III – Sdělení, jak bylo stanovisko krajského úřadu podle §50 odst. 5 stavebního zákona zohledněno, s uvedením závažných důvodů, pokud některé požadavky nebo podmínky zohledněny nebyly.....	24
C. Komplexní zdůvodnění přijatého řešení.....	24
C/I. Komplexní zdůvodnění řešení.....	24
A. – Vyhodnocení vymezení zastavěného území.....	24
B. – Vyhodnocení základní koncepce rozvoje území obce, ochrany a rozvoje jeho hodnot.....	25
C. – Vyhodnocení urbanistické koncepce včetně urbanistické kompozice, vymezení ploch s rozdílným způsobem využití, zastavitelných ploch, ploch přestavby a systému sídelní zeleně.....	25
D. – Vyhodnocení koncepce veřejné infrastruktury včetně podmínek pro její umístování, vymezení ploch a koridorů pro veřejnou infrastrukturu, včetně stanovení podmínek pro jejich využití.....	25
E. – Vyhodnocení koncepce uspořádání krajiny, včetně vymezení ploch s rozdílným způsobem využití, ploch změn v krajině a stanovení podmínek pro jejich využití, územního systému ekologické stability, prostupnosti krajiny, protierozních opatření, ochrany před povodněmi, rekreace, dobývání ložisek nerostných surovin a podobně.....	25
F. – Vyhodnocení stanovení podmínek pro využití ploch s rozdílným způsobem využití s určením převažujícího účelu využití (hlavní využití), pokud je možné jej stanovit, přípustného využití, nepřípustného využití (včetně stanovení, ve kterých plochách je vyloučeno umístování staveb, zařízení a jiných opatření pro účely stanovené v § 18, odst. 5 stavebního zákona), popřípadě stanovení podmíněně přípustného využití těchto ploch a stanovení podmínek prostorového uspořádání, včetně základních podmínek ochrany krajinného rázu (například výškové regulace zástavby, rozmezí výměry pro vymezení stavebních pozemků a intenzity jejich využití).....	25
G. – Vyhodnocení vymezení veřejně prospěšných staveb, veřejně prospěšných opatření, staveb a opatření k zajišťování obrany a bezpečnosti státu a ploch pro asanaci, pro které lze práva k pozemkům a stavbám vyvlastnit.....	26
H. – Vyhodnocení vymezení veřejně prospěšných staveb a veřejných prostranství, pro které lze uplatnit předkupní právo, s uvedením v čí prospěch je předkupní právo zřizováno, parcelních čísel pozemků, názvu katastrálního území a případně dalších údajů podle §8 katastrálního zákona.....	26
I. – Vymezení ploch a koridorů územních rezerv a stanovení možného budoucího využití, včetně podmínek pro jeho prověření.....	26
J. – Vyhodnocení stanovení kompenzačních opatření podle §50 odst. 6 stavebního zákona.....	27
K. – Vyhodnocení údaje o počtu listů územního plánu a počtu výkresů grafické části.....	27
D. Vyhodnocení účelného využití zastavěného území a vyhodnocení potřeby vymezení zastavitelných ploch..	29
D/I - Vyhodnocení účelného využití zastavěného území.....	29
D/II - Vyhodnocení potřeby vymezení zastavitelných ploch.....	29
E. Vyhodnocení koordinace využívání území z hlediska širších vztahů v území.....	30
F. Vyhodnocení splnění požadavků zadání nebo vyhodnocení splnění požadavků obsažených v rozhodnutí zastupitelstva obce o obsahu změny územního plánu pořizované zkráceným postupem, popřípadě vyhodnocení souladu.....	31
F/I. Vyhodnocení splnění požadavků zprávy u uplatňování územního plánu Střítež nad Bečvou.....	31
A – Požadavky vyplývající z vyhodnocení uplatňování územního plánu vč. vyhodnocení změn podmínek, na základě kterých byl územní plán vydán, a vyhodnocení případných nepředpokládaných negativních dopadů na udržitelný rozvoj území.....	32
B – Požadavky vyplývající z vyhodnocení problémů k řešení v územním plánu vyplývající z územně analytických podkladů.....	34
C – Požadavky vyplývající z vyhodnocení souladu územního plánu s politikou územního rozvoje a územně plánovací dokumentací vydanou krajem.....	35
D – Požadavky vyplývající z prokázání nemožnosti využít vymezené zastavitelné plochy a vyhodnocení potřeby vymezení nových zastavitelných ploch.....	35
E – Požadavky vyplývající z pokynů pro zpracování návrhu změny územního plánu Střítež nad Bečvou.....	42
F – Požadavky na vyhodnocení předpokládaných vlivů změny územního plánu na udržitelný rozvoj území.....	44
G – Požadavky na vyhodnocení zpracování variant řešení návrhu změny územního plánu, je-li zpracování variant vyžadováno.....	44
H – Návrh na pořízení nového územního plánu, pokud ze skutečností uvedených pod písmeny a) až d) vyplývá potřeba změny, která podstatně ovlivňuje koncepci územního plánu.....	44

Změna č. 2 Územního plánu Střítež nad Bečvou	Odůvodnění	datum 04/2023
I – Požadavky na eliminaci, minimalizaci nebo kompenzaci negativních dopadů na udržitelný rozvoj území, pokud byly ve vyhodnocení uplatňovány územního plánu zjištěny.....		45
J – Návrh na aktualizaci Zásad územního rozvoje Zlínského kraje.....		45
F/II – Vyhodnocení se schváleným výběrem nejhodnější varianty a podmínkami k její úpravě v případě postupu podle ust. §51 odst. 2 stavebního zákona.....		45
F/III – Vyhodnocení s pokyny pro zpracování návrhu územního plánu v případě postupu podle ust. §51 odst. 3 stavebního zákona.....		45
F/IV – Vyhodnocení s pokyny pro zpracování návrhu územního plánu v případě postupu podle ust. §53 odst. 3 stavebního zákona.....		45
F/V – Vyhodnocení s pokyny pro zpracování návrhu územního plánu v případě postupu podle ust. §54 odst. 3 stavebního zákona.....		45
F/VI – Vyhodnocení s rozhodnutím o pořízení územního plánu nebo jeho změny a o jejím obsahu v případě postupu podle ust. 1 §55 odst. 3 stavebního zákona.....		45

G. Výčet záležitostí nadmístního významu, které nejsou řešeny v zásadách územního rozvoje (§43 odst. 1 stavebního zákona) s odůvodněním potřeby jejich vymezení.....45

H. Výčet prvků regulačního plánu s odůvodněním jejich vymezení.....46

I. Vyhodnocení předpokládaných důsledků navrhovaného řešení na zemědělský půdní fond a pozemky určené k plnění funkce lesa.....46

I/1 – Širší vztahy důsledků navrhovaného řešení na zemědělský půdní fond.....	46
I/2 - Vyhodnocení předpokládaných důsledků navrhovaného řešení na pozemky určené k plnění funkce lesa.....	49

J. Úplné změnové (srovnávací) znění výrokové části změny územního plánu.....49

Grafická část

4	Výkres širších vztahů	1: 100 000
5	Koordinační výkres	1:5 000
7	Výkres předpokládaných záborů půdního fondu	1:5 000
1	Výkres základního členění území – předpokládaná podoba po vydání změny č. 2	m 1:5 000
2	Hlavní výkres - předpokládaná podoba po vydání změny č. 2	m 1:5 000
3	Výkres veřejně prospěšných staveb, opatření a asanačí - předpokládaná podoba po vydání změny č. 2	m 1:5 000

Seznam použitých zkratk:

AOPK ČR	Agentura ochrany přírody a krajiny České republiky	PÚR ČR	Politika územního rozvoje České republiky ve znění Aktualizací č. 1, 2, 3, 4 a 5 (Úplné znění závazné od 1.9.2021)
BPEJ	bonitovaně půdně ekologická jednotka	Q₅, Q₂₀, Q₁₀₀	záplavové území stanovené (hladina 5-ti, 20-ti, 100 leté vody)
ČGS	Česká geologická služba	RURÚ	Rozbory udržitelného rozvoje území
CHOPAV	Chráněné území přirození akumulace vod	TTP	trvale travní porost
ČNR	Česká národní rada	UAP ZK	Územně analytické podklady Zlínského kraje
ČOV	čistička odpadních vod	ÚP	územní plán
ČSÚ	Český statistický úřad	ÚSES	územní systém ekologické stability
KES	koeficient ekologické stability	VKP	významný krajinný prvek
KPÚ	komplexní pozemkové úpravy	VPO	veřejně prospěšné opatření
MO ČR	Ministerstvo obrany České republiky	VPS	veřejně prospěšná stavba
MŽP	Ministerstvo životního prostředí	VÚMOP	Výzkumný ústav meliorací a ochrany půdy
OP	ochranné pásmo	ZPF	zemědělský půdní fond
ORP	obec s rozšířenou působností	ZÚR ZK	Zásady územního rozvoje Zlínského kraje ve znění aktualizace č. 4
PRVK ZK	Plán rozvoje vodovodů a kanalizací Zlínského kraje		
PRZV	plochy s rozdílným způsobem využití		
PUPFL	pozemky určené k plnění funkce lesa		

• kódy ploch s rozdílným způsobem využití – viz textová část výroku

A. Vyhodnocení souladu změny č. 2 územního plánu s §53 odst. 4 stavebního zákona

A/1 – Vyhodnocení z hlediska požadavků vyplývajících z Politiky územního rozvoje ČR

(1) Vláda České republiky schválila dne 20. července 2009 „Politiku územního rozvoje České republiky 2008“ usnesením č. 929/2009. Aktualizace č. 1 byla schválena usnesením vlády č. 276 ze dne 15. 4.2015. Dne 02. 09. 2019 schválila vláda ČR aktualizaci č. 2 a aktualizaci č. 3 Politiky územního rozvoje ČR usneseními č. 629/2019 a č. 630/2019. Dne 17.08.2020 byla schválena Aktualizace č. 5 PÚR ČR usnesením vlády č. 833. Vláda ČR dne 12. července 2021 schválila usnesením vlády č. 618 Aktualizaci č. 4 Politiky územního rozvoje České republiky. Dnem 01.09.2021 je Politika územního rozvoje České republiky, ve znění závazném od 01.09.2021 (dále jen „PÚR ČR“), závazná pro pořizování a vydávání územního rozvojového plánu, zásad územního rozvoje, územních plánů, regulačních plánů a pro rozhodování v území, v souladu s § 31 odst. 4 stavebního zákona.

(2) Pro území obce Střítež nad Bečvou vyplývají z PÚR ČR ve znění závazném od 01.09.2021 obecné požadavky na respektování a upřesnění republikových priorit územního plánování pro zajištění udržitelného rozvoje. Ve vztahu ke změně č. 2 ÚP Střítež nad Bečvou je třeba respektovat upravené a doplněné republikové priority územního plánování pro zajištění udržitelného rozvoje.

Změnou č. 2 se v souladu se schválenou zprávou o uplatňování nad rámec ploch řešených v původním ÚP vymezují plochy:

- bydlení individuální (BI) č. **205, 207, 212**
- smíšené obytné vesnické (SO.3) č. **204**
- veřejného prostranství (PV) č. **213**

Změnou č. 2 se dále **vypouští plochy:**

- bydlení individuální (BI) č. **7, 9, 17, 19, 20**; část plochy č. **21, 22, 27** – realizace záměru (naplnění plochy), aktualizace zastavěného území
- viz odůvodnění kap. F, podkap. F/I, tab. F-1 až F-12.

Jednotlivé priority územního plánování byly naplněny následujícím způsobem:

- **(14)** *Ve veřejném zájmu chránit a rozvíjet přírodní, civilizační a kulturní hodnoty území, včetně urbanistického, architektonického a archeologického dědictví. Zachovat ráz jedinečné urbanistické struktury území, struktury osídlení a jedinečné kulturní krajiny, které jsou výrazem identity území, jeho historie a tradice. Tato území mají značnou hodnotu, např. i jako turistické atraktivity. Jejich ochrana by měla být provázána s potřebami ekonomického a sociálního rozvoje v souladu s principy udržitelného rozvoje. V některých případech je nutná cílená ochrana míst zvláštního zájmu, v jiných případech je třeba chránit, respektive obnovit celé krajinné celky. Krajina je živým v čase proměnným celkem, který vyžaduje tvůrčí, avšak citlivý přístup k vyváženému všestrannému rozvoji tak, aby byly zachovány její stěžejní kulturní, přírodní a užitné hodnoty.*

Vyhodnocení: Priorita je naplňována vymezením funkčních ploch a návrhem prostorového uspořádání při zohlednění krajinného rázu a územních limitů. Záměry na změny v území byly vyhodnoceny – připuštěny ty lokality, které je možno akceptovat z hlediska veřejného zájmu a širších územních vztahů. V případě požadavku č. 4 (viz odůvodnění kap. F/I, tab. č. F-8) je záměr zapracován výslovně na základě požadavku obce – záměr byl prověřen s tím závěrem, že dotčené orgány nevyslovily záporné stanovisko z hlediska veřejného zájmu sledovaného zákonem. Rozvoj zastavěného území řešených změnou č. 2 vychází z urbanistické koncepce založené ÚP Střítež nad Bečvou, na kterou je navazováno.

- **(14a)** *Při plánování rozvoje venkovských území a oblastí ve vazbě na rozvoj primárního sektoru zohlednit ochranu kvalitních lesních porostů, vodních ploch a kvalitní zemědělské, především orné půdy a ekologických funkcí krajiny.*

Vyhodnocení: Vymezením ploch řešených změnou č. 2 dochází k záborům ZPF, které byly vyhodnoceny – viz kap. H/I. Z hlediska druhu pozemků se jedná převážně o kvalitní ornou půdu. Důvodem je skutečnost, že kompaktní zastavěné území je situováno na půdách vyšší tř. ochrany. Půdy nižší tř. ochrany se nachází ve vyšších polohách pahorkatiny - viz obr. č. 6. Vzhledem k daným podmínkám dochází k paradoxu:

- stanovená urbanistická koncepce požaduje rozvoj zastavěného území sídla do kompaktní podoby, což je ve střetu se záborů ZPF
 - umístění ve vyšších polohách svahu je nepřípustné z hlediska ochrany krajinného rázu a z důvodu II. zóny CHKO
- Navrhované řešení je tedy kompromis mezi oběma póly.

- **(15) Předcházet při změnách nebo vytváření urbánního prostředí prostorově sociální segregaci s negativními vlivy na sociální soudržnost obyvatel.**

Vyhodnocení: Změna č. 2 nemá dopad na problematiku sociální segregace. Vzhledem k velikosti obce nedochází ke vzniku lokalit s negativními dopady na soudržnost obyvatel. Požadavek na eliminaci byl zohledněn v ÚP Střítež nad Bečvou vymezením funkčních ploch s rozdílným způsobem využití, zejména ploch občanského využití (O, OS) a veřejného prostranství (PV).

- **(16) Při stanovování způsobu využití území v územně plánovací dokumentaci dávat přednost komplexním řešením před uplatňováním jednostranných hledisek a požadavků, které ve svých důsledcích zhoršují stav i hodnoty území. Vhodná řešení územního rozvoje je zapotřebí hledat ve spolupráci s obyvateli území i s jeho uživateli a v souladu s určením a charakterem oblastí, os, ploch a koridorů vymezených v PÚR ČR.**

Vyhodnocení: Řešení území není součástí žádné z rozvojových os, ploch či koridorů vymezených v PÚR ČR. Požadavky na vymezení ploch nad rámec ÚP Střítež nad Bečvou řešené změnou č. 2 jsou z hlediska ochrany hodnot v území akceptovatelné s ohledem na dané konkrétní podmínky – viz kap. F/I, tab. F-1 až F-12. Vymezením ploch č. **205, 207, 212, 213** nedochází ke zhoršení podmínek v území, negativnímu ovlivnění přírodních, kulturních a civilizačních hodnot – viz podkap. A/5. Plocha č. **204** je vymezena na základě požadavku obce. Změnou č. 2 vymezené plochy byly vyhodnoceny vzhledem k veřejnému zájmu (krajinný ráz, ochrana hodnot, životní prostředí, pohoda bydlení) a tomu byly přizpůsobeny podmínky využití ploch. K záboru vysokobonitního půdního fondu dochází z důvodu situování celého zastavěného území v nivě Rožnovské Bečvy a výskytu půd vyšší tř. bonity – viz kap. I, obr. č. 6.

- **(16a) Při územně plánovací činnosti vycházet z principu integrovaného rozvoje území, zejména měst a regionů, který představuje objektivní a komplexní posuzování a následné koordinování prostorových, odvětvových a časových hledisek.**

Vyhodnocení: Platný územní plán zohledňuje polohu sídla ve Zlínském kraji se silnou vazbou na spádovou oblast města Valašské Meziříčí a Rožnov p. Radhoštěm. Při vyhodnocení požadavků ze zprávy o uplatňování na vymezení zastavitelných ploch byla změnou č. 2 posouzena dynamika vývoje, vazby na sousední katastrální území, aktuální podkladové koncepce a vytvořeny podmínky pro koordinovaný rozvoj řešeného území s přihlédnutím k časové ose, hodnotám v území a potřebám obce. Vymezení nových zastavitelných ploch řešených změnou č. 2 navazuje na zastavěné území, příp. je akceptováno vzhledem ke svému rozsahu, využitelnosti a představuje tak koordinovaný rozvoj území. Řešením je tedy zajištěna koordinace s platnými ÚP sousedních obcí. Širší vztahy v území byly vyhodnoceny a zohledněny v grafické části dokumentace – viz odůvodnění kap. E, výkres č. 4, 5.

- **(17) Vytvářet v území podmínky k odstraňování důsledků hospodářských změn lokalizací zastavitelných ploch pro vytváření pracovních příležitostí zejména v hospodářsky problémových regionech a napomoci tak řešení problémů v těchto územích.**

Vyhodnocení: Obec Střítež nad Bečvou je z hlediska zaměstnanosti lokálního významu – 39 % ekonomicky aktivních obyvatel (vč. studujících) vyjíždí za prací za hranice obce **[1]**. Nezaměstnanost činila v uplynulém období 14,4 % **[1]**. Výroba je umožněna v plochách **VZ, VD** a jako přípustná činnost v plochách **SO.3**. Změnou č. 2 se koncepce řešení výroby nemění. V souvislosti s řešením změny č. 2 byl vyhodnocen vliv chovu zemědělských zvířat na okolní zástavbu s tím, že vymezení plochy č. 205 reaguje na velikost hygienického pásma chovu – viz výkres č. 5.

- **(18) Podporovat vyvážený a polycentrický rozvoj sídelní struktury. Vytvářet územní předpoklady pro posílení vazeb mezi městskými a venkovskými oblastmi s ohledem na jejich rozdílnost z hlediska přírodního, krajinného, urbanistického i hospodářského prostředí.**

Vyhodnocení: Koncepce rozvoje území je založená ÚP Střítež nad Bečvou. Předpokladem zdravé konkurenceschopnosti je polyfunkční využití území, tj. vytvořit podmínky pro výrobu, bydlení, občanskou vybavenost a krátkodobou rekreaci denní povahy. Změnou č. 2 je sledována zejména podpora bydlení (plochy č. **204, 205, 207, 212, 213**) reagující na souč. potřeby obce s přihlédnutím k územním limitům.

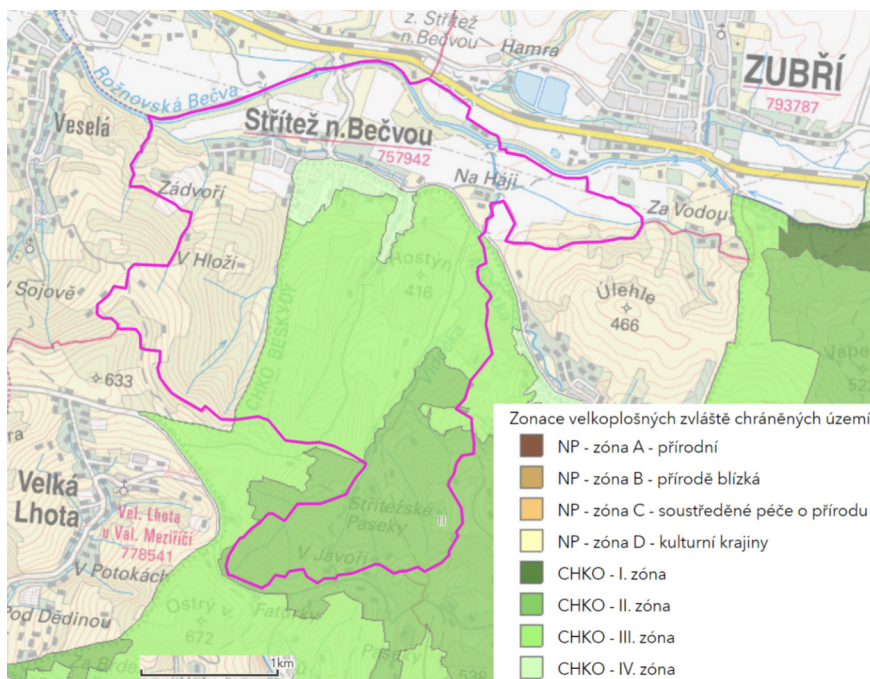
- **(19) Vytvářet předpoklady pro rozvoj, využití potenciálu a polyfunkční využívání opuštěných areálů a ploch (tzv. brownfields průmyslového, zemědělského, vojenského a jiného původu, vč. území bývalých vojenských újezdů). Hospodárně využívat zastavěné území (podpora přestaveb revitalizací a sanací území) a zajistit ochranu nezastavěného území (zejména zemědělské a lesní půdy) a zachování veřejné zeleně, včetně minimalizace její fragmentace. Cílem je účelné využívání a uspořádání území úsporné v nárocích na veřejné rozpočty na dopravu a energie, které koordinací veřejných a soukromých zájmů na rozvoji území omezuje negativní důsledky suburbanizace pro udržitelný rozvoj území.**

Vyhodnocení: Plochy brownfields nejsou v území přítomné. Změnou č. 2 nejsou navrhovány žádné plochy přestaveb.

- **(20)** Rozvojové záměry, které mohou významně ovlivnit charakter krajiny, umísťovat do co nejméně konfliktních lokalit a následně podporovat potřebná kompenzační opatření. S ohledem na to při územně plánovací činnosti, respektovat veřejné zájmy např. ochrany biologické rozmanitosti a kvality životního prostředí, zejména formou důsledné ochrany zvláště chráněných území, lokalit soustavy Natura 2000, mokřadů, ochranných pásem vodních zdrojů, chráněné oblasti přirozené akumulace vod a nerostného bohatství, ochrany zemědělského a lesního půdního fondu. Vytvářet územní podmínky pro implementaci a respektování územních systémů ekologické stability a zvyšování a udržování ekologické stability a k zajištění ekologických funkcí i v ostatní volně krajinné a pro ochranu krajinných prvků přírodního charakteru v zastavěných územích, zvyšování a udržování rozmanitosti venkovské krajiny. V rámci územně plánovací činnosti vytvářet podmínky pro ochranu krajinného rázu s ohledem na cílové kvality krajiny a vytvářet podmínky pro využití přírodních zdrojů.

Vyhodnocení: Řešené území je součástí soustavy Natura 2000 EVL (CZ0724089) – viz obr. č. 1. Změnou č. 2 vymezené plochy č. 207 se nachází ve III. zóně CHKO, plochy č. 205, 212 leží v IV. zóně CHKO. Plochy č. 205, 207 navazují na zastavěné území, plocha č. 212 je součástí zastavěného území. Požadavek na ochranu krajinného rázu je zajištěn stanovenými požadavky na podlažnost a zastavěnost.

Koncepce ÚP Střítež nad Bečvou vytvořila podmínky pro ochranu a přírody a krajiny. Je respektováno organizaci krajiny, zachováním průchodnosti pro organismy, vymezením přírodně blízkých opatření, vymezením prvků ÚSES a stabilizací osídlení. Ve směru východ-západ prochází hřebenovou partií svahu dálkový migrační koridor pro organismy, který přechází na pravý břeh Bečvy. Ve směru západ – východ je trasována osa regionálního biokoridoru ÚSES RBK 1553 – RK 1547 – Střítež, jehož součástí je vložené biocentrum RBC 133-Střítež. Řešené území je migračně významné. Řešené území je součástí dvou krajinných prostorů: 5.1 Rožnov s krajinou zemědělskou s lukařením; 5.2 Zubersko s krajinou lesní harmonickou. Z hlediska kultur převládá zastoupení travních porostů TTP (46 % rozlohy z celkové plochy ZPF) a orné půdy (45 %). Dominantním vizuálním znakem je otevřenost s dálkovými výhledy do krajiny s projevem (orámováním) horizontů. Panorama sídla spoluvytváří na jižní straně Vsetínské vrchy. Řešené území je díky poměrně vysoké lesnatosti (39 % rozlohy řešeného území) ekologicky vyvážené s hodnotou KES=2,2. Krajinný ráz je zjednodušeným pohledem utvářen zastavěným územím v údolí podél vodního toku, loukami a ornou půdou na úbočích a lesními bloky na hřebenech. Změnou č. 2 byly prověřeny všechny požadavky obce na výstavbu – viz podkap. F/I, tab. F-1 až F-11.

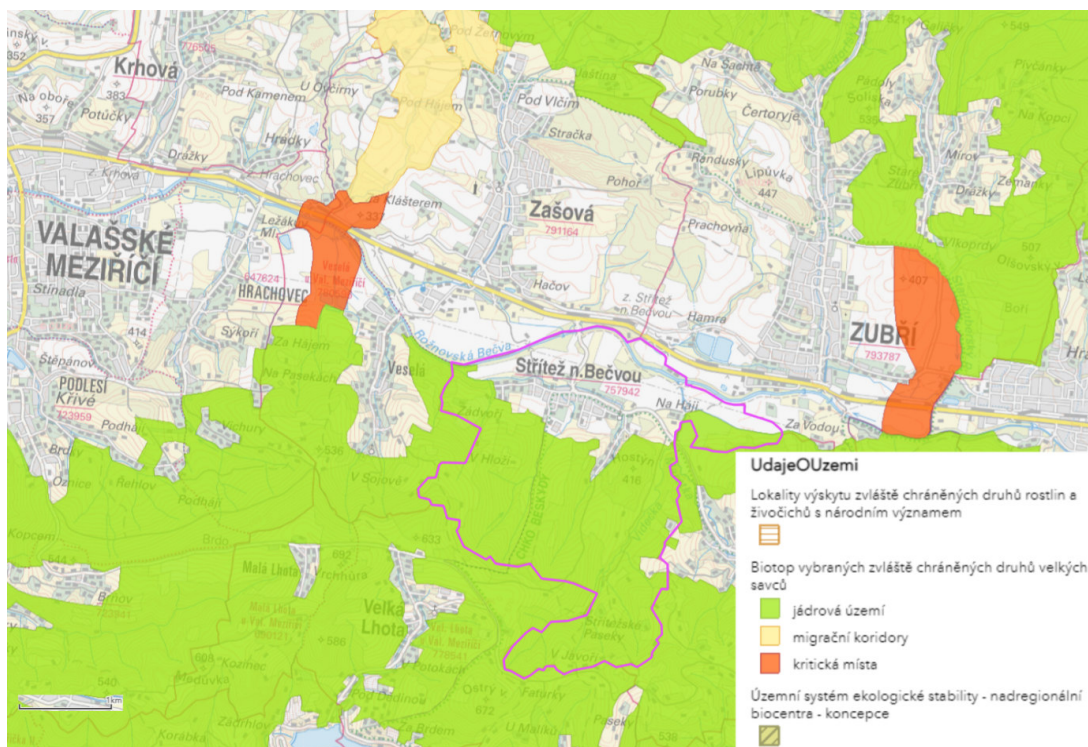


Obr. č. 1 – zonace (zdroj: AOPK ČR)

- **(20a)** Vytvářet územní podmínky pro zajištění migrační propustnosti krajiny pro volně žijící živočichy a pro člověka, zejména při umísťování dopravní a technické infrastruktury a při vymežování ploch pro bydlení, občanskou vybavenost, výrobu a skladování. V rámci územně plánovací činnosti omezovat nežádoucí srůstání sídel s ohledem na zajištění přístupnosti a prostupnosti krajiny, uplatňovat integrované přístupy k předcházení a řešení environmentálních problémů.

Vyhodnocení: Řešeným územím prochází dálkový migrační koridor zvěře; území patří k migračně významným z hlediska migrace organismů – viz obr. č. 2 [2].

Základní podmínky pro migrační průchodnost řešené územním plánem Střítež nad Bečvou jsou zajištěny převážně vymezením prvků ÚSES, řešením krajiny a stanovením podmínek funkčního využití pro plochy s rozdílným způsobem využití. Změnou č. 2 je koncepce řešení krajiny zachována – z důvodu zachování průchodnosti krajinou byly záměry ve střetu s ochranou přírody a krajiny vypuštěny – viz F-7, F-8, F-11. Organizace krajiny založená územním plánem Střítež nad Bečvou zohledňuje jedinečnost urbanistické struktury sídla a znemožňuje fragmentaci krajiny – je zachována vizuální a fyzická prostupnost pro živé složky přírody. Koncepce řešení migrační průchodnosti se změnou č. 2 nemění. Žádná z navržených zastavitelných ploch nad rámec řešení původního ÚP (č. 204, 205, 207, 212, 213) není ve střetu s prvky ÚSES – průchodnost krajinou pro organismy je zachována.



Obr. č. 2 - migrační území (zdroj: AOPK ČR)

- **(21)** Vymežit a chránit ve spolupráci s dotčenými obcemi před zastavěním pozemky nezbytné pro vytvoření souvislých ploch veřejně přístupné zeleně v rozvojových oblastech a v rozvojových osách a ve specifických oblastech, na jejichž území je krajina negativně poznamenána lidskou činností, s využitím její přirozené obnovy; cílem je zachování souvislých ploch nezastavěného území v bezprostředním okolí velkých měst, způsobitelných pro nenáročnou formu krátkodobé rekreace a dále pro vznik a rozvoj lesních porostů a zachování prostupnosti krajiny.

Vyhodnocení: Priorita se do řešení změny č. 2 nepromítá, co se týká vymezení veřejně přístupných ploch zeleně. Prostupnost krajiny byla v rovině původního ÚP řešena vymezením ploch s rozdílným způsobem využití (zejména plochy P, K, L) a řešením ÚSES.

- **(22)** Vytvářet podmínky pro rozvoj a využití předpokladů území pro různé formy udržitelného cestovního ruchu (např. cykloturistika, agroturistika, poznávací turistika), při zachování a rozvoji hodnot území. Podporovat propojení míst, atraktivních z hlediska cestovního ruchu, turistickými cestami, které umožňují celoroční využití pro různé formy turistiky (např. pěší, cyklo, lyžařská, hipo).

Vyhodnocení: Územím prochází značená cyklotrasa č. 6260 (Val. Meziříčí – Horní Bečva), 6219 (Střítež n. B. - Velká Lhota), 6012 (Val. Meziříčí - Rožnov p. Radhoštěm) a turistické trasy, které jsou součástí ploch s rozdílným způsobem využití. Střítež nad Bečvou nepatří mezi turisticky vyhledávané cíle. Změna č. 2 nemá dopad na řešení cestovního ruchu a rekreace.

- **(23)** Podle místních podmínek vytvářet předpoklady pro lepší dostupnost území a zkvalitnění dopravní a technické infrastruktury s ohledem na prostupnost krajiny. Při umístění dopravní a technické infrastruktury zachovat prostupnost krajiny a minimalizovat rozsah fragmentace krajiny; je-li to z těchto hledisek účelné, umísťovat tato zařízení souběžně. U stávající i budované sítě dálnic, kapacitních komunikací a silnic I. třídy zohledňovat i potřebu a možnosti umístění odpočívák, které jsou jejich nedílnou součástí. Zmírňovat vystavení městských oblastí nepříznivým účinkům tranzitní železniční a silniční dopravy, mimo jiné i prostřednictvím obchvatů

městských oblastí, nebo zajistit ochranu jinými vhodnými opatřeními v území. Zároveň však vymezovat plochy pro novou obytnou zástavbu tak, aby byl zachován dostatečný odstup od vymezených koridorů pro nové úseky dálnic, silnic I. třídy a železnic, a tímto způsobem důsledně předcházet zneprůchodnění území pro dopravní stavby i možnému nežádoucímu působení negativních účinků provozu dopravy na veřejné zdraví obyvatel (bez nutnosti budování nákladných technických opatření na eliminaci těchto účinků).

Vyhodnocení: Dopravní obsluha obce je zajištěna silnicí III/4868 napojenou na silnici I/35. Z hlediska dostupnosti území pro dopravu nejsou změnou č. 2 navrhovány žádné opatření. Zastavěné území obce je situované ve vzdálenosti 700 m od silnice I/35.

Hluk z dopravy na silnici I/35 překračuje stanovené hygienické limity (denní limit $L_{dvn}=65$ dB +5 dB korekce; noční limit $L_n=55$ dB+5dB korekce) max. do vzdálenosti 100 m (noc) – 200 m (den) od osy koridoru [7].

Pro plochy pro bydlení řešených změnou č. 2 z hlediska hluku z dopravy lze konstatovat, že poloha ploch č. **204, 205, 207, 212** z hlediska intenzity dopravy na silnici I/35 je nekonfliktní.

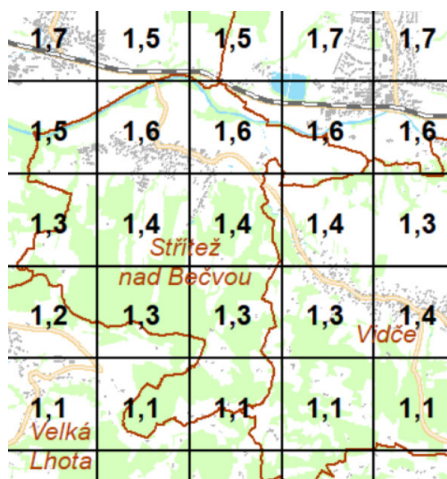
Dopravní obsluha nově zastavitelných ploch je umožněna ze stávajících místních a účelových komunikací. Řešeného území se týká krajský záměr na koridor dopravní infrastruktury nadmístního významu pro silnici I/35 vymezen v ZÚR ZK – koridor není změnou č. 2 dotčen.

• **(24)** Vytvářet podmínky pro zlepšování dostupnosti území rozšiřováním a zkvalitňováním dopravní infrastruktury s ohledem na potřeby veřejné dopravy a požadavky ochrany veřejného zdraví a v souladu s principy rozvoje udržitelné mobility osob a zboží, zejména uvnitř rozvojových oblastí a rozvojových os. Možnosti nové výstavby je třeba dostatečnou veřejnou infrastrukturou přímo podmínit. Vytvářet podmínky pro zvyšování bezpečnosti a plynulosti dopravy, ochrany a bezpečnosti obyvatelstva a zlepšování jeho ochrany před hlukem a emisemi, s ohledem na to vytvářet v území podmínky pro environmentálně šetrné formy dopravy (např. železniční, cyklistickou).

Vyhodnocení: Viz priorita č. 23. Koncepce dopravy řešená v původním ÚP je změnou č. 2 zachována. Plochy č. **204, 205, 207, 212** jsou dopravně napojitelné na stávající síť místních a účelových komunikací.

• **(24a)** Na územích, kde dochází dlouhodobě k překračování zákonem stanovených hodnot imisních limitů pro ochranu lidského zdraví, je nutné předcházet dalšímu významnému zhoršování stavu. V územích, kde nejsou hodnoty imisních limitů pro ochranu lidského zdraví překračovány, vytvářet územní podmínky pro to, aby k jejich překročení nedošlo. Vhodným uspořádáním ploch v území obcí vytvářet podmínky pro minimalizaci negativních vlivů koncentrované výrobní činnosti na bydlení. Vymezovat plochy pro novou obytnou zástavbu tak, aby byl zachován dostatečný odstup od průmyslových nebo zemědělských areálů.

Vyhodnocení: Na kvalitě ovzduší se nejvýznamněji podílí výroba, tepelné zdroje pro vytápění staveb a doprava. Z hlediska sledovaných škodlivin se jedná především o benzo(a)pyren, který vzniká nedokonalým spalováním organických látek (spalování dřeva, uhlí, výfukové plyny – limit v zevním ovzduší 1ng/m³) a suspendované částice polétavého prachu PM10 (limit 50 µg/m³, 24 hod průměr; limit 40 µg/m³, roční průměr) a NO₂ (limit 40 µg/m³, roční průměr). Souvisle zastavěné území obce je plynofikováno. Výrobní zemědělský areál vzhledem k charakteru výroby nepředstavuje žádné riziko. V řešeném území se nenachází žádný plošný spalovací zdroj. Zastavěným územím prochází silnice III. třídy; severně od obce vede silnice I/35. Ačkoliv intenzita dopravy je nárazová patří právě automobilový provoz spolu s individuálním vytápěním staveb k nejvýznamnějším zdrojům zplodin. Dle prostorové interpretace dat ČHMÚ roční průměr PM10 za sledované období 2016-2020 nepřesáhl hodnotu 22,5 µg/m³, což odpovídá emisním limitům. Roční průměr benzo(a)pyrenu dosahoval hodnoty 1,1-1,6 ng/m³ – viz obr. č. 3 [3].



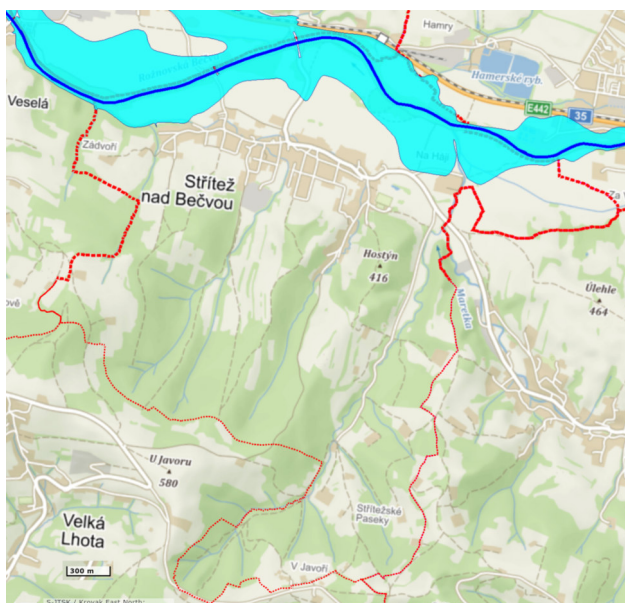
obr. č. 3 – roční průměr benzo(a)pyren (ng/m³) zdroj: CHMI

Změnou č. 2 vymezené plochy č. **204, 205, 207, 212** (bydlení) budou zásobovány teplem individuálně. V případě ploch č. 205 a 212 je možné přímé napojení na plynovod; v případě plochy č. 207 je prodloužení plynovodu

přípustné. Ostatní plochy řešené změnou č. 2 jsou bez nároku na vytápění. Plynofikace obce byla řešena v původním ÚP a zůstává beze změny. Možnost využívání alternativních zdrojů pro vytápění staveb je připuštěno v souladu se stanovenými podmínkami využití ploch s rozdílným způsobem využití.

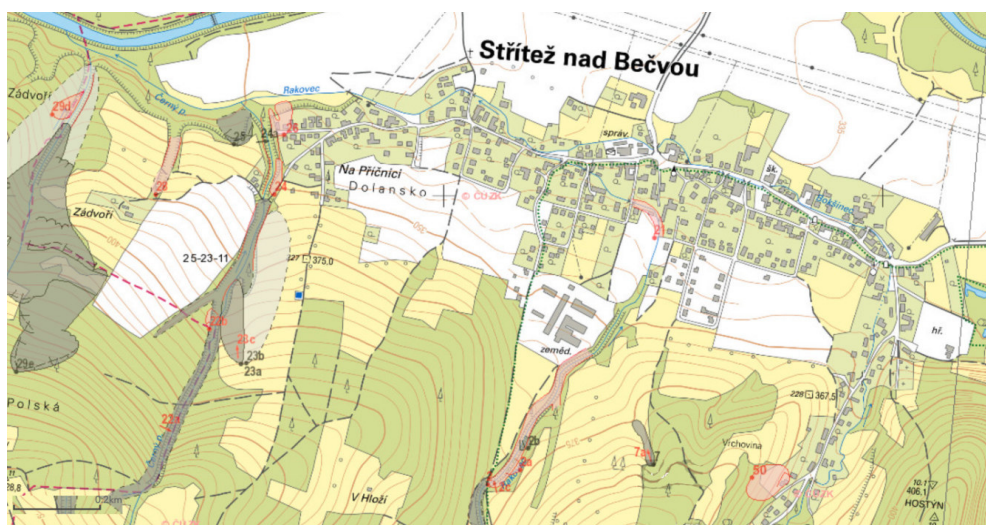
- (25) Vytvářet podmínky pro preventivní ochranu území a obyvatelstva před potenciálními riziky a přírodními katastrofami v území (záplavy, sesuvy půdy, eroze, sucho atd.) s cílem jim předcházet a minimalizovat jejich negativní dopady. Zejména zajistit územní ochranu ploch potřebných pro umístění staveb a opatření na ochranu před povodněmi a pro vymezení území určených k řízeným rozlivům povodní. Vytvářet podmínky pro zvýšení přirozené retence srážkových vod v území a využívání přírodě blízkých opatření pro zadržování a akumulaci povrchové vody tam, kde je to možné s ohledem na strukturu osídlení a kulturní krajinu, jako jedno z adaptačních opatření v případě dopadů změny klimatu.

Vyhodnocení: Vodní tok Rožnovská Bečva (IDVT 10100102) protékající severním okrajem řešeného území má stanovené záplavové území, které zasahuje k okrajům zastavěného území – viz obr. č. 4 [4]. Žádná z ploch řešených změnou č. 2 není dotčena rozlivovým územím řeky Rožnovské Bečvy.



obr. č. 4 – stanovené záplavové území hladiny Q100 Rožnovské Bečvy
zdroj: www.povis.cz

Řešené území patří k náchylným k sesouvání. Svahové nestability přírodní povahy (hluboce vyvrásněné rýhy, rokle, zatržené břehy) zasahují okrajově do zastavěného území při jeho jižním okraji – viz obr. č. 5 [5]. Změnou č. 2 vymezené plochy nejsou ve střetu se svahovými nestabilitami. Stavebně technická opatření (terénní úpravy, odvodnění, opěrné stěny aj.) jsou přípustnou činností v plochách s rozdílným způsobem využití.



obr. č. 5 – svahové nestability (zdroj ČGS)

V území vytvářet podmínky pro zadržování, vsakování i využívání srážkových vod jako zdroje vody a s cílem zmírňování účinků povodní a sucha.

Vyhodnocení: Priorita je zohledněna v platném ÚP

- vymezením ploch přírodě blízkých opatření (plochy P, K, L, WT)

- stanovením podmínek využití ploch s rozdílným způsobem využití – zadržování, vsakování dešťových vod a její zpětné využití je přípustná činnost

Žádoucí z hlediska zadržování vody v krajině při přívalových srážkách je realizace protierozních opatření (průlehu, hospodářských mezí). Realizace protierozních opatření vč. malých vodních ploch v nezastavěné krajině je přípustnou činností v plochách s rozdílným způsobem využití. Změnou č. 2 nejsou navrženy žádné opatření.

Při vymezení zastavitelných ploch zohlednit hospodaření se srážkovými vodami.

Vyhodnocení: Požadavek na likvidaci srážkových vod vsakem, retencí, zpětné využití či kombinaci je zohledněna stanovením podmínek využití ploch s rozdílným způsobem využití, zejména požadavky na plošné uspořádání. V rámci řešení změny č. 2 je priorita zohledněna u ploch č. 204, 205, 207, 212 stanovením koeficientem zastavěnosti a zeleně – viz kap. F. výroku.

- **(26) Vymezovat zastavitelné plochy v záplavových územích a umísťovat do nich veřejnou infrastrukturu jen ve zcela výjimečných a zvláště odůvodněných případech. Vymezovat a chránit zastavitelné plochy pro přemístění zástavby z území s vysokou mírou rizika vzniku povodňových škod.**

Vyhodnocení: Viz priorita č. 25. Rizikovým územím je inundace vodního toku Rožnovské Bečvy. Jednotl. požadavky na změny v území byly vyhodnoceny – žádná z ploch řešených změnou č. 2 není ve střetu s vymezenou hladinou rozlivového území Q₁₀₀.

- **(27) Vytvářet podmínky pro koordinované umísťování veřejné infrastruktury v území a její rozvoj a tím podporovat její účelné využívání v rámci sídelní struktury, včetně podmínek pro rozvoj digitální technické infrastruktury. Vytvářet rovněž podmínky pro zkvalitnění dopravní dostupnosti obcí (měst), které jsou přirozenými regionálními centry v území tak, aby se díky možnostem, poloze i infrastruktuře těchto obcí zlepšovaly i podmínky pro rozvoj okolních obcí ve venkovských oblastech a v oblastech se specifickými geografickými podmínkami. Při územně plánovací činnosti stanovovat podmínky pro vytvoření výkonné sítě osobní i nákladní železniční, silniční, vodní a letecké dopravy, včetně sítě regionálních letišť, efektivní dopravní sítě pro spojení městských oblastí s venkovskými oblastmi, stejně jako řešení přeshraniční dopravy, protože mobilita a dostupnost jsou klíčovými předpoklady hospodářského rozvoje ve všech regionech.**

Vyhodnocení: Viz priorita č. 23. Dopravní obsluha obce je stávající. Záměr z nadřazené dokumentace (koridor nadmístního významu pro silnici I/35) je respektován a byl vymezen v původním ÚP. Změnou č. 2 se vymezuje plocha č. 213 pro zkvalitnění dopravy uvnitř zastavěného území. Dopravní obsluha ploch č. 204, 205, 207, 212 pro bydlení je bez požadavku na vymezení nových ploch dopravní infrastruktury. Plochy č. 205, 207, 212 řešené změnou č. 2 jsou bez nároku na související samostatně vymezené plochy technické infrastruktury – návrhové plochy pro bydlení se nachází v přímé návaznosti na stávající kanalizaci, vodovod a el. vedení NN. V případě plochy č. 204 je nutno zásobování pitnou vodou a odkanalizování řešit individuálně.

- **(28) Pro zajištění kvality života obyvatel zohledňovat potřeby rozvoje území v dlouhodobém horizontu a nároky na veřejnou infrastrukturu, včetně veřejných prostranství. Návrh a ochranu kvalitních městských prostorů a veřejné infrastruktury je vhodné řešit ve spolupráci veřejného i soukromého sektoru s veřejností.**

Vyhodnocení: Viz. priorita č. 27. Změnou č. 2 se vymezuje plocha č. 213 pro zkvalitnění průchodnosti v zastavěném území.

- **(29) Zvláštní pozornost věnovat návaznosti různých druhů dopravy. Vytvářet územní podmínky pro upřednostňování veřejné hromadné, cyklistické a pěší dopravy. S ohledem na to vymezovat plochy a koridory nezbytné pro efektivní integrované systémy veřejné dopravy nebo městskou hromadnou dopravu, umožňující účelné propojení ploch bydlení, ploch rekreace, občanského vybavení, veřejných prostranství, výroby a dalších ploch, s požadavky na kvalitní životní prostředí. Vytvářet tak podmínky pro rozvoj účinného a dostupného systému, který bude poskytovat obyvatelům rovné možnosti mobility a dosažitelnosti v území. S ohledem na to vytvářet podmínky pro vybudování a užívání vhodné sítě pěších a cyklistických cest, včetně doprovodné zeleně v místech, kde je to vhodné.**

Vyhodnocení: Viz priorita č. 22-24, 27, 28. Změnou č. 2 jsou řešeny dílčí požadavky, tj. koncepce řešení dopravy pro dopravní obslužnost sídla (napojení na nadřazený komunikační systém) se nemění.

- **(30) Úroveň technické infrastruktury, zejména dodávku vody a zpracování odpadních vod je nutno koncipovat tak, aby splňovala požadavky na vysokou kvalitu života v současnosti i v budoucnosti.**

Vyhodnocení: Koncepce řešení technické infrastruktury (zásobování vodou a odkanalizování) je řešena v původním ÚP v souladu s „Plánem rozvoje vodovodů a kanalizací Zlínského Kraje“ a změnou č. 2 se nemění.

- **(31) Vytvářet územní podmínky pro rozvoj decentralizované, efektivní a bezpečné výroby energie z obnovitelných zdrojů, šetrné k životnímu prostředí, s cílem minimalizace jejich negativních vlivů a rizik při respektování přednosti zajištění bezpečného zásobování území energiemi.**

Vyhodnocení: Je respektováno. Možnost využívání obnovitelných zdrojů energie (solární, větrná, geotermální) je v ÚP Střítež nad Bečvou umožněno jako přípustná činnost v plochách s rozdílným způsobem využití (zejména plochy BI, SO.3, RI, O, OS, VD, VZ) a změnou č. 2 není koncepce měněna.

(3) Změna č. 2 ÚP Střítež nad Bečvou je v souladu s požadavky Politiky územního rozvoje ve znění závazném od 01.09.2021.

A/2 - Vyhodnocení z hlediska požadavků územně plánovací dokumentace vydané krajem

(1) Správní území obce Střítež nad Bečvou je řešeno Zásadami územního rozvoje Zlínského kraje vydanými Zastupitelstvem Zlínského kraje dne 10. 9. 2008 pod č.usn. 0761/Z23/08 s účinností od 23. 10. 2008. Aktualizaci č. 4 Zásad územního rozvoje Zlínského kraje vydalo Zastupitelstvo Zlínského kraje usnesením č. 0277/Z09/22 ze dne 28.02.2022 s nabytím účinnosti 22.03.2022. Platný územní plán Střítež nad Bečvou respektuje a vyhodnocuje soulad se ZÚR ZK - viz odůvodnění platného ÚP. Ze Zásad územního rozvoje Zlínského kraje ve znění aktualizace č. 4 (dále jen „ZÚR ZK“) vyplývají pro území obce Střítež nad Bečvou následující požadavky na respektování kritérií a podmínek pro rozhodování o změnách v území:

- **priority územního plánování**
- **rozvojová oblast nadmístního významu N-OB 1 Podbeskydsko**
- **cílové kvality krajiny: krajinný celek Rožnovsko, krajinný prostor 5.1 Rožnov s krajinou zemědělskou s lukařením a krajinný prostor 5.2 Zubersko s krajinou lesní harmonickou**
- **koridor dopravní infrastruktury nadmístního významu I/35 Valašské Meziříčí – Rožnov p. Radhoštěm (kód VPS: PK06)**
- **koridor technické infrastruktury nadmístního významu VVN + TR110 kV/22 kV (kód VPS: E11)**
- **regionální biocentrum 133-Střítež (kód VPO: PU80)**
- **regionální biokoridor 1553-RK 1547 - Střítež (kód VPO: PU148)**

(2) Ze schválené zprávy o uplatňování změny nevyplývají nové požadavky na zpřesnění ploch a koridorů v ÚP Střítež nad Bečvou. Samotný územní plán Střítež nad Bečvou vč. řešení změny č. 2 respektuje ZÚR ZK ve znění Aktualizace č. 4 naplňováním priorit územního plánování následujícím způsobem:

- vymezení zastavitelných ploch č. **204, 205, 207, 212, 213** nemá dopad na trasování koridorů dopravní a technické infrastruktury vč. regionálního ÚSES
- hodnoty identifikované v území jsou respektovány
- existence sídla v krajinném celku Rožnovsko bylo vyhodnoceno s tím, že nově vymezené plochy nemají dopad na určující znaky krajiny

(3) Jednotlivé priority územního plánování ze ZÚR ZK byly naplněny následujícím způsobem:

(1.1) priority územního plánování vstupující do řešeného území:

(1) Podporovat prostředky a nástroje územního plánování udržitelný rozvoj území Zlínského kraje. Vytvářet na celém území kraje vhodné územní podmínky pro dosažení vyváženého vztahu mezi nároky na zajištění příznivého životního prostředí, stabilního hospodářského rozvoje a kvalitní sociální soudržnosti obyvatel kraje. Dbát na podporu udržitelného rozvoje území kraje při utváření krajských oborových koncepcí a strategií, při rozhodování o změnách ve využití území a při územně plánovací činnosti obcí.

Vyhodnocení: Je respektováno. Změnou č. 2 územního plánu nedochází k negativnímu ovlivnění podmínek v území pro jeho udržitelný rozvoj – viz kap. F/1, podkap. C. Vlastní návrh řešení změny č. 2 vychází z původního UP Střítež nad Bečvou, zohledňuje stanovenou urbanistickou koncepci a aktuální požadavky obce s tím, že respektuje limity využití území. Změnou č. 2 nad rámec navržených zastavitelných ploch v platném UP se vymezují plochy č. **204, 205, 206, 212** pro bydlení a související plocha č. **213** pro dopravní obsluhu. Dále se aktualizuje zastavěné území. Odůvodnění vymezení návrhových ploch - viz kap. F/1, podkap. F, tab. F-1 až F-11.

(2) Preferovat při územně plánovací činnosti obcí zpřesnění územního vymezení ploch a koridorů podchycených v ZÚR Zlínského kraje (dále ZÚR ZK), které jsou nezbytné pro realizaci republikově významných záměrů stanovených pro území Zlínského kraje v Politice územního rozvoje České republiky, ve znění Aktualizací č. 1, 2, 3, 5 a 4 (dále PÚR ČR) a pro realizaci významných krajských záměrů, které vyplývají ze strategických cílů a rozpisů jednotlivých funkčních okruhů stanovených v Strategii rozvoje Zlínského kraje 2030 (dále SRZK).

Vyhodnocení: Viz kap. A/1. Z PÚR ČR nevyplývá pro řešené území žádný konkrétní požadavek. Změnou č. 2 nejsou ve vtahu k republikovým záměrům vymezeny žádné plochy a koridory.

(3) Soustředit pozornost na územně plánovací podporu přeměny původních a rozvoje nových hospodářských činností v území regionů se soustředěnou podporou státu podle Strategie regionálního rozvoje ČR - 2021+, za něž jsou na území kraje vyhlášeny územní obvody obcí s rozšířenou působností (ORP) Bystřice pod Hostýnem, Holešov, Kroměříž, Otrokovice, Uherský Brod, Vsetín. Provéřit soulad lokalizace nových hospodářských aktivit v těchto územích s rozvojovými záměry kraje a možnosti jejich zajištění potřebnou dopravní a technickou infrastrukturou.

Vyhodnocení: Obec Střítež nad Bečvou je součástí ORP Valašské Meziříčí. Výroba je lokálního charakteru bez širšího významu. Výroba je umožněna ve stabilizovaných a návrhových plochách VD, VZ a dále je připuštěna v plochách SO.3 za účelem drobného podnikání. Změnou č. 2 byl prověřen záměr na bydlení v okruhu areálu zeměděl. výroby s tím, že v případě plochy č. 205 bylo zohledněno ochranné pásmo chovu – viz kap. F/I, podkap. A, tab. F-6.

(4) Podporovat polycentrický rozvoj sídelní struktury kraje. Posilovat republikový význam krajského města Zlín a urbanizovaného území Zlínské aglomerace zvláště v návaznosti na rozvojové potenciály koridoru Pomoraví a koridoru Pováží na straně Slovenska. Posilovat zároveň integrovaný rozvoj ostatních významných center osídlení kraje, zvláště středisek plnicích funkcí obce s rozšířenou působností. Vytvářet funkční podmínky pro zesílení kooperativních vztahů mezi městy a venkovem kraje, s cílem zvýšit atraktivitu a konkurenceschopnost venkovského prostoru a omezovat negativní důsledky suburbanizace pro udržitelný rozvoj území.

Vyhodnocení: Změnou č. 2 byly řešeny dílčí požadavky na úpravu. Změnou byly prověřeny záměry na změny v území pro bydlení na základě požadavku obce – viz kap. F/I, podkap. A, tab. F-1 až F-12.

Cílem změny č. 2 je zachovat venkovský charakter obce vč. jednoty zástavby (tvarová, materiálová příbuznost staveb), ráz nezastavěné krajiny vč. ochrany hodnot – viz výrok kap. F; odůvodnění kap. A/5, kap. F/I, tab. F-5 až F-12.

(5) Podporovat vytváření vhodných územních podmínek pro umístění a realizaci potřebných staveb a opatření pro účinné zlepšení dopravní dostupnosti, dopravní vybavenosti a veřejné dopravní obsluhy kraje podle SRZK, PÚR ČR, ZÚR ZK. Považovat tento úkol za rozhodující prioritu rozvoje kraje. Pamatovat přitom současně na:

- rozvoj a zkvalitnění železniční dopravy a infrastruktury pro každodenní i rekreační využití jako rovnocenné alternativy k silniční dopravě, včetně možnosti širšího uplatnění systému lehké kolejové dopravy jako součásti integrovaného dopravního systému pro ekologicky šetrnou formu dopravní obsluhy území kraje;

Vyhodnocení: Nemá dopad na řešení změny č. 2. Nejblíže řešenému území se nachází regionální železniční trať č. 281 (Valašské Meziříčí – Rožnov p. Radhoštěm) se zastávkou v obci Zašová, která je umístěna na pravém břehu řeky Bečvy.

- rozvoj cyklistické dopravy pro každodenní i rekreační využití jako součásti integrovaných dopravních systémů kraje, včetně potřeby segregace cyklistické dopravy a její převádění do samostatných stezek, s využitím vybraných účelových a místních komunikací s omezeným podílem motorové dopravy;

Vyhodnocení: Požadavek nemá dopad na řešení změny č. 2.

- eliminaci působení negativních účinků provozu dopravy na veřejné zdraví obyvatel, a to především s ohledem na vymezování nových ploch pro obytnou zástavbu s dostatečným odstupem od vymezených koridorů dopravní infrastruktury

Vyhodnocení: Požadavek nemá dopad na řešení změny č. 2. Doprava je lokální povahy s nízkou intenzitou dopravy bez dosažení limitů hladiny akustického tlaku s negativním působením na okolní zástavbu.

(6) Podporovat péči o typické a výjimečné přírodní, kulturní a civilizační hodnoty kraje, které vytvářejí charakteristické znaky území, přispívají k jeho snadné identifikaci a posilují vztah obyvatelstva kraje ke zvolenému životnímu prostoru. Dbát přitom zvláště na:

- zachování a obnovu jedinečného výrazu kulturní krajiny v její místní i regionální rozmanitosti a kvalitě životního prostředí, s cílem minimalizovat necitlivé zásahy do krajinného rázu s ohledem na cílové charakteristiky a typy krajiny a podpořit úpravy, které povedou k obnově a zkvalitnění krajinných hodnot území;

- umístění rozvojových záměrů, které mohou výrazně ovlivnit charakter krajiny, do co nejméně konfliktních lokalit s následnou podporou potřebných kompenzačních opatření;

- zachování a citlivé doplnění tradičního vnějšího i vnitřního výrazu sídel, s cílem nenarušovat historicky cenné městské i venkovské urbanistické struktury a architektonické dominanty nevhodnou zástavbou, vyloučit nekonceptní formy využívání zastavitelného území a zamezit urbánní fragmentaci přilehlé krajiny;

- zachování krajově pestrých hodnot kulturního dědictví měst i venkova a jeho oblastní charakteristiky.

Vyhodnocení: Urbanistická koncepce stanovená UP Střítež n. Bečvou spočívá v uspořádání tvaru zastavěného území do kompaktního tvaru a neumožňovat rozvoj zástavby do volné (nezastavěné) krajiny. Účelné a žádoucí je využít již vymezené kapacity a nerozšiřovat zástavbu ve směru východním podél silnice III/4868 a ve směru západním do volné krajiny. Rovněž je nežádoucí rozšiřovat zástavbu podél silnice III/4868 ve směru severním. Změnou č. 2 byly prověřeny požadavky na změny v území s ohledem na známé limity v území – vy-

mezené plochy č. **205, 207, 212** je možné považovat za přípustné z hlediska ochrany životního prostředí, přírodních limitů ani širších vztahů (republikové, krajské zájmy). Plocha č. **204** je vymezena na základě požadavku obce a z hlediska zásahu do krajinného rázu a urbanizace nezastavěné části krajiny se nedoporučují - viz kap. F/I, podkap. F, tab. F-1 až F-12. Hodnoty identifikované v území jsou změnou č. 2 respektovány - viz podkap. A/5.

(7) Dbát při podpoře stabilizace a rozvoje hospodářských funkcí na území kraje zvláště ve vymezených rozvojových oblastech a vymezených rozvojových osách především na:

- *upřednostňování komplexních řešení před uplatňováním jednostranných hledisek a požadavků, které ve svých důsledcích zhoršují stav i hodnoty území;*

Vyhodnocení: Změna č. 2 v maximální možné míře zachová primární funkci krajiny (ekologicko stabilizační) a umožňuje její hospodářské využití s ohledem na hodnoty a limity v území a v omezené míře umožňuje urbanizační zásahy. Potenciál využití krajiny spočívá v harmonickém vztahu mezi antropogenními zásahy (výstavba, hospodářské využívání krajiny) a ochranou přírodních hodnot (CHKO, ZPF, PUPFL, migrační území velkých savců). Navrhované řešení změny č. 2 je s ohledem na stanovenou urbanistickou koncepcí přijatelné.

- *významné sociální vlivy plynoucí z úrovně zabezpečení kvality života obyvatel a obytného prostředí, s cílem podpořit zajištění sídel potřebnou infrastrukturou, vybaveností a obsluhou, prosadit příznivá urbanistická a architektonická řešení a zajistit dostatečná zastoupení veřejné zeleně a zachování prostupnosti krajiny;*

Vyhodnocení: Změnou č. 2 je koncepce dopravní a tech. infrastruktury převzata. Vymezením plochy č. 213 se vytváří podmínky pro zvýšení prostupnosti zastavěným územím.

- *využití ploch a objektů vhodných k podnikání v zastavěném území, s cílem podpořit přednostně rekonstrukce a přestavby nevyužívaných objektů a areálů, a na výběr ploch vhodných k podnikání v zastavitelném území, s cílem nezhoršit podmínky pro využívání zastavěného území a dodržet funkční a urbanistickou celistvost sídla;*

Vyhodnocení: Koncepce výroby stanovená původním ÚP se změnou č. 2 nemění - viz priorita č. 3.

- *hospodárné využívání zastavěného území, zajištění ochrany nezastavěného území a zachování veřejné zeleně, včetně minimalizace jeho fragmentace;*

Vyhodnocení: Viz výše. Změnou č. 2 bylo aktualizováno zastavěné území a prověřeny aktuální požadavky obce na rozvoj zástavby - viz výkres č. 2.

- *vytváření podmínek pro souvislé plochy zeleně v územích, kde je krajina negativně poznamenána lidskou činností, v bezprostředním okolí větších sídel zachování a zakládání zelených pásů zajišťujících prostupnost krajiny a podmínky pro nenáročnou formu krátkodobé rekreace;*

Vyhodnocení: Požadavek nemá dopad na řešení změny č. 2. Migrační prostupnost krajiny je zachována respektováním trasování ÚSES a průchodností krajiny pro velké savce. Záměry na změny v území byly vyhodnoceny, konfliktní požadavky byly vypuštěny - viz kap. F/I, podkap. F.

- *výraznější podporu rozvoje hospodářsky významných aktivit cestovního ruchu, turistiky, lázeňství a rekreace na území kraje, s cílem zabezpečit potřeby jejich rozvoje v souladu s podmínkami v konkrétní části území;*

Vyhodnocení: Rekreační potenciál krajiny spočívá zejména v cykloturistice, pěší turistice. Obě činnosti jsou přípustné v plochách s rozdílným způsobem využití. Priorita nemá dopad na řešení změny č. 2.

- *významné ekonomické přínosy ze zemědělství, vinařství a lesního hospodářství, s cílem zabezpečit jejich územní nároky a urychlit pozemkové úpravy potřebné pro jejich rozvoj, a na potřeby uplatnění též mimoprodukční funkce zemědělství v krajině a mimoprodukční funkce lesů v návštěvnicky a rekreačně atraktivních oblastech, s cílem umožnit intenzivnější rekreační a turistické využívání území;*

Vyhodnocení: Požadavek nemá dopad na řešení změny č. 2.

- *rozdvojení krajských systémů dopravní obsluhy a technické vybavenosti, soustav zásobování energiemi a vodou a na využití vlastních surovinových zdrojů pro výstavbu, s cílem zabezpečit podmínky pro hospodářský rozvoj vybraných území kraje a pro stabilizaci hospodářských činností v ostatním území kraje v souladu s požadavky zajištění kvality života jeho obyvatel současných i budoucích;*

Vyhodnocení: Záměry z nadřazené dokumentace na řešení veřejné dopravní a technické infrastruktury jsou respektovány v původním ÚP. S ohledem na polohu navrhovaných ploch řešených změnou č. 2 nemají tyto požadavky dopad na krajské záměry.

- *zajištění územní ochrany ploch potřebných pro umístování staveb a opatření na ochranu před povodněmi a pro vymezení území určených k rozlivům povodní;*

Vyhodnocení: Viz kap. A/I, odst. 3, priorita č. 25.

- *vymezování zastavitelných ploch v záplavových územích a umístování do nich veřejné infrastruktury jen ve zcela výjimečných a zvláště odůvodněných případech;*

Vyhodnocení: Viz kap. A/I, odst. 3, priorita č. 25, 26 - nemá dopad na řešení změny č. 2.

- *vytváření podmínek v zastavěném území a zastavitelných plochách pro zadržování, vsakování a využívání dešťových vod jako zdroje vody a s cílem zmírňování účinků povodní;*

Vyhodnocení: U zastavitelných ploch č. 204, 205, 207, 212 řešených změnou č. 2 byly doplněny plošné požadavky - byl stanoven koef. zastavěnosti - viz kap. F.3, F.4 výroku. Zadržování dešťové vody, její vsakování, příp. zpětné využití je přípustné v plochách s rozdílným způsobem využití.

- *důsledky náhlých hospodářských změn, které mohou vyvolat změnu v nárocích na formu a rozsah dosavadního způsobu využívání dotčených ploch či koridorů, s cílem zajistit v území podmínky pro jejich opětovné využití;*

Vyhodnocení: Požadavek nemá dopad na řešení změny č. 2.

- *vytvářet podmínky pro minimalizaci negativních vlivů výrobní činnosti na bydlení, především situováním nových ploch pro novou obytnou zástavbu s dostatečným odstupem od průmyslových nebo zemědělských areálů.*

Vyhodnocení: Změnou č. 2 byla prověřena velikost a rozsah plochy č. 205 vzhledem k poloze v blízkosti areálu zeměděl. farmy – viz kap. F/I, podkap. F, tab. F-6

(8) Podporovat ve specifických oblastech kraje ochranu a rozvoj specifických hodnot území a řešení specifických problémů, pro které jsou vymezeny. Prosazovat v tomto území takové formy rozvoje, které vyhoví potřebám hospodářského a sociálního využívání území a neohrozí zachování jeho specifických hodnot. Dbát přitom současně na:

- *zajištění územních nároků pro rozvoj podnikání, služeb a veřejné a sociální vybavenosti v hlavních centrech oblastí;*

Vyhodnocení: Požadavek nemá dopad na řešení změny č. 2. Změnou č. 2 se podporuje rozvoj bydlení – vymezuje se plocha č. 204, 205, 207, 212 pro bydlení – viz kap. F/I, podkap. F, tab. F-1 až F-12.

- *zachování přírodních a krajinných hodnot a zajištění kvalit životního a obytného prostředí v území, především s ohledem na minimalizaci negativních vlivů nových záměrů na lidské zdraví;*

Vyhodnocení: Změnou č. 2 je respektována koncepce ochrany a rozvoje přírodních, kulturních a civilizačních hodnot území - především existence linie horizontu; měřítko sídla; obecně chráněná území (USES, VKP, migrační území, CHKO Beskydy) a typické znaky krajinného rázu (koncentrovaná zástavba v údolnici, rozptýlená zástavba v krajině) a krajinné scenérie (vegetační pokryv; dynamika krajiny; výhled do krajiny; linie horizontu; přírodní dominanty) - viz podkap. A/5. Nově vymezené zastavitelné plochy byly vymezeny s ohledem na limity a hodnoty v území – viz kap. F/I, podkap. F.

- *preventivní ochranu území před potenciálními riziky a přírodními katastrofami, s cílem minimalizovat rozsah případných škod z působení přírodních sil v území a vytvořit územní rezervy pro případnou náhradní výstavbu.*

Vyhodnocení: Priorita nemá dopad na řešení změny č. 2.

(9) Podporovat územní zajištění a přiměřené využívání veškerých přírodních, surovinových, léčivých a energetických zdrojů v území kraje. Zajistit jejich hospodárné využívání v současnosti a neohrozit možnosti jejich využití v budoucnosti. Podporovat v území zájmy na rozvoj obnovitelných zdrojů energie

Vyhodnocení: Priorita nemá dopad na řešení změny č. 2 - v zájmové území nejsou evidovány žádné surovinové či energetické zdroje. Využívání obnovitelných zdrojů energie pro individuální zásobování zástavby (geotermální, solární, větrná, vodní) je umožněno stanovenými podmínkami využití ploch s rozdílným způsobem využití. Samostatné plochy tech. infrastruktury pro obnovitelné zdroje nejsou změnou č. 2 navrhovány.

(10) Považovat zemědělský půdní fond (ZPF) za jedno z nejvýznamnějších přírodních bohatství území kraje a za nezastupitelný zdroj ekonomických přínosů kraje. Preferovat při rozhodování o změnách ve využívání území a při zpracování podrobnější územně plánovací dokumentace a územně plánovacích podkladů taková řešení, která mají citlivý vztah k zachování ZPF, minimalizují nároky na jeho trvalé záboje, podporují jeho ochranu před vodní a větrnou erozí a před negativními jevy z působení přívalových srážek, a eliminují rizika kontaminace půd. Dbát na minimalizování odnímané plochy pozemků ZPF zvláště u půd zařazených v I. a II. třídě ochrany.

Vyhodnocení: Změnou č. 2 navrhovaným řešením dochází k záborům ZPF. Kvalitativně se jedná o půdy I. až V. tř. bonity - viz odůvodnění kap. I.

(11) Respektovat v území kraje zájmy obrany státu a civilní ochrany obyvatelstva a majetku.

Vyhodnocení: Priorita nemá dopad na řešení změny č. 2. V území se nenachází žádný vojenský objekt či zařízení; není zde skladován či ukládán žádný nebezpečný odpad nebo hořlavý, výbušný či zdraví škodlivá látka. V území se nenachází žádná stavba a změnou č. 2 není navrhována žádná plocha, pro kterou se stanovují zóny havarijního plánování.

(12) Koordinovat utváření koncepcí územního rozvoje kraje a obcí s utvářením příslušných strategických rozvojových dokumentů kraje. Sladit územní a politické aspekty souvisejících řešení a prověřit možnosti jejich naplnění v konkrétních podmínkách území kraje.

Vyhodnocení: Územní plán vč. změny č. 2 zohledňuje požadavky vyplývající z rozvojových dokumentů kraje:

- **Aktualizace generelu dopravy Zlínského kraje** – obcí prochází značené cyklotrasy č. 6012, 6219 a 6260, které jsou stabilizovány v plochách s rozdílným způsobem využití. Žádný záměr či doporučení se do řešení změny č. 2 nepromítá.

- **Plán rozvoje vodovodů a kanalizací Zlínského kraje** – aktualizace PRVK ZK pro obec Střítež nad Bečvou proběhla v r. 2016/2017. Změnou č. 2 se koncepce zásobování vodou a odkanalizování nemění. Obec je napojena na skupinový vodovod Stanovnice a místní zdroj pitné vody. Odlehlá zastavba na pasekách je zásobována pitnou vodou individuálně (studny). Odkanalizování souvisele zastavěného území je řešeno napojením obce na ČOV Zašová.
Plocha č. 205, 207, 212: odkanalizování s napojením na stoku splaškové kanalizace; zásobování pitnou vodou napojením přípojkou na veřejný vodovod bez požadavku na vymezení samostatné plochy tech. infrastruktury.
Plocha č. 204: individuální zásobování pitnou vodou (studna) a odkanalizování (skupinová či domovní ČOV)
- **Aktualizace koncepce a strategie ochrany přírody a krajiny Zlínského kraje** – dokument stanovuje strategické cíle: trvale udržitelný rozvoj, zachování biologické rozmanitosti, ochrana klimatického systému. Úkolem pro územní plánování je zajistit ochranu přírodního a krajinného prostředí s využitím limitů rozvoje území.
V rovině územního plánu je ochrana biodiverzity (biologická rozmanitost, chráněné druhy rostlin a živočichů, ekologická stabilita krajiny) zajištěna řešením nezastavěné části krajiny (plochy s rozdílným způsobem využití a podmínky využití), vymezením ÚSES a stanovenou urbanistickou koncepcí. Rozvoj zástavby je záměrně usměřován do polohy u paty svahu v návaznosti na zastavěné území.
- **Krajinný ráz Zlínského kraje** – změna č. 2 byla vyhodnocena vzhledem k požadavkům na ochranu krajinného rázu, existenci hodnot a limitů v území s tím, že byly připuštěny pouze ty záměry, které je možné akceptovat - viz kap. F, podkap. F/I. Změnou č. 2 ÚP nedojde k narušení pohledových horizontů, krajinné struktury, siluety sídla. Z hlediska fragmentace krajiny zástavbou je vymezení plochy č. 204 shledáváno problematické. Plocha je vymezena na základě požadavku obce.
- **Nadregionální a regionální ÚSES Zlínského kraje** - Řešeného území se dotýká regionální a lokální úroveň ÚSES. Územím prochází při jeho severním okraji v ose Rožnovské Bečvy ve směru Z-V regionální biokoridor 1553-RK 1547 – Střítež s složeným biocentrem 133-Střítež. Změna č. 2 nemá na řešení ÚSES dopad.
- **Plán dílčího povodí Moravy a přítoků Váhu** – v souladu se zák. č. 254/2001 Sb. se dokument věnuje tématickým oblastem ochrany vod, snížení nepříznivých účinků povodní a sucha a užívání vodních zdrojů pro účely zásobování pitnou vodou.
Vodní toky evidované v k.ú. Střítež nad Bečvou jsou vymezené v souladu s právním stavem buď jako součást stabilizovaných ploch WT, příp. jako ploch s rozdílným způsobem využití (L, P, K). Likvidace splaškových vod probíhá na centrální ČOV Zašová.
Vodní tok Rožnovská Bečva má vymezené záplavové území – viz kap. A/2, odst. 6, bod 25. Plochy řešené změnou č. 2 jsou vůči tomuto limitu nekonfliktní.
Zadržování vody a ochrana před suchem je řešena v rovině ÚP stanovením koef. zastavěnosti pro výstavbu a organizací nezastavěné části krajiny vč. regulativů, které umožňují realizaci přírodě blízkých opatření pro zadržování vody.
Obec je zásobována pitnou vodou z veřejného vodovodu napojeného SV Stanovnice a na místní zdroj v lokalitě Černého potoka, který je stabilizován v ploše L. Vodojem je stabilizován v ploše TV.
- **Národní plán povodí Dunaje** – stanovuje cíle pro povrchové vody, podzemní vody a chráněné oblasti vázané na vodní prostředí za účelem zajištění ochrany a zlepšení stavu vodstva, hospodaření s vodami, ochrany před povodněmi a suchem.
Řešeným územím protéká vodní tok Rožnovská Bečva, která společně se Vsetínskou Bečvou jsou přítokem řeky Moravy. Obecný cíl je ochrana a zlepšení stavu povrchových a podzemních vod. Obecně platí, že hlavní zdroj znečištění je vypouštění splaškových vod z domácností bez předčištění do vodního toku, vypouštění odpadních vod z výroby / průmyslu znečištěnými nebezpečnými látkami a zemědělská výroba (užívání průmyslových hnojiv). Legislativně jsou stanoveny limity pro 16 rizikových prvků a látek. Vodní režim Rožnovské Bečvy (chemický, ekologický stav) je hodnocen v kvartéru Dolní Bečvy negativně (stupeň znečištění ve Val. Meziříčí 3). Příčinou nedosažení dobrého stavu jsou pesticidy a jejich metabolity a sloučeniny dusíku (hlavně dusičnany a amonné ionty) jako „produkty“ zemědělské výroby pronikající do povrchových vod.
Splaškové vody jsou likvidovány na ČOV Zašová. Změnou č. 2 vymezené plochy pro bydlení č. 205, 207, 212 budou napojeny na veřejnou kanalizační síť. V případě plochy č. 204 je odkanalizování nutno řešit individuálně.
Dalším z cílů je ochrana morfologie přirozených koryt vč. doprovodné vegetace a zlepšování retence vody v krajině. Územní plán vytváří předpoklady pro zadržování vody v krajině jednak vymezením jednotlivých funkčních ploch tak stanovením podmínek pro jejich využití.
Ochrana před povodněmi a snížení nepříznivých účinků sucha (malé vodní plochy, protipovodňové opatření, přírodě blízká opatření k zadržování vody v krajině) je řešena organizací krajiny a stanovením regulativů funkčních ploch. U všech zastavitelných ploch řešených změnou č. 2 byl stanoven koef. zastavění.

- **Plán pro zvládání povodňových rizik v povodí Moravy pro období 2021 – 2027** – prevencí rizik proti povodním v rovině ÚP je zamezit výstavbě zranitelných staveb v ohroženém území, vytvářet opatření vedoucí k odstranění nebo přemístění ohrožených objektů a opatření vedoucí k zadržování vody v krajině. Z dokumentu pro území Střítež nad Bečvou nevyplývá žádné konkrétní opatření na ochranu proti povodněmi. Změnou č. 2 bylo povodňové riziko vyhodnoceno - viz kap. A/2, odst. 3, priorita 25. Jedním z cílů stanovených v dokumentaci je realizace opatření k zabránění a regulaci znečištění z bodových zdrojů (kanalizace a ČOV). Požadavek na eliminaci či snížení vstupu dusíku a fosforu ze zemědělské činnosti (hnojení) do povrchových vod je nutné řešit na úrovni agrotechnických opatření (náhrada minerálního hnojení organickým hnojivem). Opatření vedoucí k zadržování vody jsou přípustnou činností v plochách s rozdílným způsobem využití. Změnou č. 2 bylo u návrhových zastavitelných ploch pro bydlení č. 204, 205, 207, 212 stanoven koef. zastavěnosti.
- **Plán odpadového hospodářství Zlínského kraje 2016-2025** - z dokumentu nevyplývají konkrétní požadavky pro obec Střítež nad Bečvou řešitelné územním plánem. Odpad se člení na sbírané komodity (papír, sklo, plast, kovy), bioodpad rostlinného původu, nebezpečné odpady, směsný komunální odpad, objemný odpad, stavební odpad. Způsob odstraňování odpadů probíhá v několika rovinách na úrovni krajské, regionální a obecní: sběr, svoz, dotřídění a úprava využitelných odpadů na druhotné suroviny, energetické využití komunálního odpadu (spalovny), energetické využití biologicky rozložitelného odpadu (kompostárny, bioplynové stanice), uložení odpadu (skládky). Na území obce platí obecní vyhláška o likvidaci odpadu. V územním plánu nejsou vymezeny žádné plochy pro trvalé uskladnění (skládky) či likvidaci (spalovny) komunálního odpadu. Sběr, shromažďování odpadu za účelem další likvidace je umožněn v ploše TO č. 55. Změna č. 2 nemá na řešení likvidace komunálního odpadu žádný dopad.
- **Strategie využití brownfields ve Zlínském kraji** – na území obce se nenachází žádná plocha brownfields evidovaná v krajských dokumentech, tj. nevyplývá žádný konkrétní požadavek mající dopad na řešení změny č. 2.
- **Program zlepšování kvality ovzduší zóna Střední Morava – CZ07** – na znečištění ovzduší se nejvýznamněji podílí doprava a plošně vytápění domácností. Bodové zdroje jsou recyklační linky stavební suť, pískovny, kamenolomy, betonárny, slévárny, cementárny a vápenky. Na vliv ovzduší má zásadní vliv plynofikace území, využívání ekolog. zdrojů vytápění, využívání hromadné dopravy, výsadba zeleně. Řešeného území se týká vytápění domácností a doprava, která je individuální. Úroveň znečištění ovzduší byla vyhodnocena – viz kap. A/1, odst. 3, priorita 24a. Změnou č. 2 se koncepce řešení navržená v ÚP Střítež nad Bečvou mající dopad na snižování emisí v ovzduší nemění.
- **Plán péče o CHKO Beskyd na období 2019 – 2028** – hl. cílem je uchování přírodních a krajinných hodnot a biologické rozmanitosti. Předmětem ochrany jsou: biologická rozmanitost, velké šelmy, krajinný ráz, zlepšování vodního režimu. Celé řešené území je součástí CHKO Beskydy. Záměry na změny v území řešené změnou č. 2 byly individuálně posouzeny, přičemž bylo zohledněno požadavky vyplývající z dokumentu (ochrana TTP, krajinného rázu, ochrana druhů).
- **Monitoring krajinného rázu v CHKO Beskydy** – obec Střítež nad Bečvou je součástí oblasti Valašska, místa krajinného celku Rožnovsko. Z dokumentu pro zpracování do územně plánovací dokumentace vyplývají požadavky:
 - před zaplňováním nových ploch zástavby / průmyslu musí být prověřeno změny územní studií
 - pro umístování průmyslových objektů přednostně využívat již vymezené plochy a brownfields
 - nepovolovat umístování průmyslových zón nad 0,5 ha
 - nepovolovat umístování dominantních staveb – vyžadovat posouzení vlivu na krajinný ráz
 - nevymezovat další plochy zástavby před zaplněním stávajících
 - vyloučit stavby velkých hmot, objemu, výrazné barevnosti
 - vyloučit stavby specifických v místě nezvyklých efektů (moiré efekt, reflexní nátěry, nezvyklý pohyb stavby)
 - mimo hranice zastavěného území nepovolovat stavby v blízkosti drobných sakrálních staveb (ochranné pásmo 200 m)
 - nepřipouštět další stavby ani na pohledových horizontech nižší hierarchické úrovně (lokální) a na pohledově exponovaných svazích
 - zachovávat poměr zastavěné plochy k zahradě ve stávajícím obvyklém rozsahu
 - při vymežování nových ploch bydlení dbát na respektování dochované urbanistické struktury
 - vyžadovat zpracování regulačního plánu v lokalitách, které jsou památkovými zónami
 - zajistit ochranu tradičních lidových staveb
 - respektovat ochranu památkově chráněných objektů
 - v případě stávající obytné zástavby v exponovaném prostoru pohledově korigovat stavby vyšší dřevinnou vegetací
 - věnovat více pozornosti i stavebním a vegetačním detailům v sídle (autobusové zastávky, geograficky či historicky nepůvodní dřevinná vegetace)
 - zpevněné plochy v sídlech vždy doplňovat zelení

- nepovolovat oplocování pozemků mimo zastavěné území (pouze tradiční ohrazení pastvin)
- nevhodně situované stavby začlenit do krajiny zelení
- sídelní zeleň nevhodného druhového složení postupně obměnit geograficky původními dřevinami
- vhodným způsobem zmírnit negativní vizuální impakt velkoplošných areálů průmyslové i zemědělské výroby (změna barevnosti, strukturované výsadby izolační zeleně vhodného druhového složení) – začít od nejhodnotnějších ploch
- veškeré vrstvy hodnot, vyplývající z této dokumentace, zanést adekvátním způsobem do územního plánování

Změnou č. 2 byly shora uvedené požadavky přiměřeně zohledněny a doplněna byla textová část výroku – podmínky pro využití ploch s rozdílným způsobem využití.

(13) Podporovat zlepšení funkční a prostorové integrace území kraje s územím sousedících krajů a obcí České republiky a s územím sousedících krajů a obcí Slovenské republiky. Dbát na potřeby koordinací s dotčenými orgány sousedících území a spolupracovat s nimi při utváření rozvojových koncepcí překračujících hranici kraje a státní hranici.

Vyhodnocení: Řešené správní území nehraničí s územím Slovenské republiky ani s územím sousedního kraje. Změna č. 2 nemá dopad na širší územní vztahy.

(14) Zapojit orgány územního plánování kraje do spolupráce na utváření národních a nadnárodních plánovacích iniciativ, programů, projektů a aktivit, které ovlivňují rozvoj území kraje a vyžadují konkrétní územně plánovací prověření a koordinace.

Vyhodnocení: Požadavek nemá dopad na řešení změny č. 2.

(2.1, 2.2) rozvojová oblast a rozvojové osy mezinárodního a republikového významu

Střítež nad Bečvou není součástí žádné z rozvojových oblastí, os mezinárodního či republikového významu uvedených v PÚR ČR.

(2.3, 2.4) rozvojová osa a oblast nadmístního významu

Řešené území je součástí rozvojové oblasti nadmístního významu N-OB1 Podbeskydsko uvedených v ZÚR ZK. Úkoly plynoucí z polohy sídla v rozvojové oblasti byly zohledněny v platném ÚP. Změnou č. 2 byly prověřeny požadavky obce na rozvoj bydlení.

(3) specifická oblast

ZÚR ZK zpřesňují vymezení specifické oblasti na území kraje uvedených v PÚR ČR. Střítež nad Bečvou není součástí žádné ze specifických oblastí.

(4) plochy a koridory

V ZÚR ZK vymezené plochy a koridory jsou řešeny v platném ÚP a změnou č. 2 jsou respektovány:

- koridor dopravní infrastruktury silnice I/35 Valašské Meziříčí – Rožnov p. Radhoštěm (kód VPS: PK06) - koridor není změnou č. 2 dotčen
- koridor technické infrastruktury E11 pro VVN+TR110 kV / 22 kV (kód VPS: E11) - koridor není změnou č. 2 dotčen. Koridor se nachází mimo zájmové území a je zpřesněn v k.ú. Vidče a Zubří.
- regionální biocentrum 133-Střítež (kód VPO: PU80) - biocentrum není změnou č. 2 dotčeno
- regionální biokoridor 1553-RK 1547 – Střítež (kód VPO: PU148) – biokoridor není změnou č. 2 dotčen

(5) ochrana a rozvoj přírodních, kulturních a civilizačních hodnot

Koncepce ochrany hodnot je založena platným ÚP a stanovenou urbanistickou koncepcí. Záměry řešené změnou č. 2 byly vyhodnoceny s ohledem na míru ovlivnění hlavní určujících znaků přítomných v území s tím závěrem, že navrhované plochy č. 205, 207, 212, 213 jsou z hlediska ochrany hodnot přijatelné – viz kap. A/5. Vymezení plochy č. 204 nebylo zpracovatelem doporučeno – plocha vymezena na základě požadavku obce.

(6) cílové kvality krajiny

Cílová kvality krajiny (krajinný celek Rožnovsko, krajinný prostor 5.1 Rožnov s krajinou zemědělskou s lukařením; 5.2 Zubersko s krajinou lesní harmonickou nejsou návrhem změny č. 2 dotčeny. Celkový současný stav krajiny je hodnocen jako vyvážený. V případě hodnocení záměru z dálkových pohledů lze konstatovat, že hlavní vizuální vliv na krajinné struktury kromě terénu mají ucelené plochy či liniové struktury zeleně. Krajinnou scénu spoluvytváří doprovodné porosty dřevin, které jsou hlavním vizuálním prvkem vnímatelným zrakem pozorovatele.

Možná ohrožení pro krajinu zemědělskou s lukařením:

- zástavba mimo zastavěné území,
- vnášení nových krajinných dominant,
- sukcesní zarůstání trvalých travních porostů nebo jejich převod na jiný způsob využití,

- přejímání cizorodých architektonických a urbanistických prvků

Možná ohrožení pro krajinu lesní harmonickou :

- *zástavba mimo zastavěné území, zejména na horizontech a v blízkosti dominant,*
- *vnášení nových krajinných dominant, symbolů a významů,*
- *zástavba mimo hranice zastavěného území,*
- *sukcesní zarůstání trvalých travních porostů nebo jejich převod na jiný způsob využití,*
- *likvidace extenzivních forem zemědělství,*
- *velkoplošné odstranění lesa,*
- *prejímání cizorodých architektonických a urbanistických prvků,*
- *zavádění intenzivních forem rekreace a cestovního ruchu*

Plocha č. 212 je součástí zastavěného území. Plocha č. 213 se nachází při okraji zastavěného území bez vlivu na vizuální složku krajinného rázu.

V případě ploch č. 205, 207 se rozšiřuje možnost bydlení. Vzhledem k poloze záměru při okraji zastavěného území v návaznosti na stávající zastavěné území je záměr přípustný. Plocha č. 204 pro bydlení není projektantem doporučena, nicméně vymezena byla na základě požadavku obce – viz viz kap. F/I, podkap. F, tab. F-8. Nově je stanoven požadavek na zastavěnost. Rovněž je stanovena regulace podlažnosti za účelem ochrany krajinného rázu.

(7) veřejně prospěšné stavby a opatření

Ze ZÚR ZK do řešeného území zasahují požadavky na vymezení VPS s označením PK06 a E11 regionálních prvků ÚSES označených PU80 a PU148. Tyto VPS, VPO byly vyhodnoceny v původním ÚP. Změna č. 2 nemá na VPS, VPO vymezených v ZÚR ZK žádný dopad.

- koridor dopravní infrastruktury silnice I/35 Valašské Meziříčí – Rožnov p. Radhoštěm (kód VPS: PK06) - koridor není změnou č. 2 dotčen
- koridor technické infrastruktury E11 pro VVN+TR110 kV / 22 kV (kód VPS: E11) - koridor není změnou č. 2 dotčen. Koridor se nachází mimo zájmové území a je zpřesněn v k.ú. Vídče a Zubří.
- regionální biocentrum 133-Střítež (kód VPO: PU80) - biocentrum není změnou č. 2 dotčeno
- regionální biokoridor 1553-RK 1547 – Střítež (kód VPO: PU148) – biokoridor není změnou č. 2 dotčen

(8) požadavky na koordinaci územně plánovací činnosti obcí

Koridory VPS, VPO nadmístního významu byly změnou č. 2 stabilizovány. Změnou č. 2 nevzniká potřeba vymezení ploch s přesahem na sousední území.

(9) plochy a koridory pro územní studii a regulační plán

Nemá dopad na řešení změny č. 2.

(4) Změna č. 2 ÚP Střítež nad Bečvou je v souladu se ZÚR ZK ve znění aktualizace č. 4.**A/3 – Vyhodnocení souladu s cíli a úkoly územního plánování, zejména požadavky na ochranu architektonických a urbanistických hodnot v území a požadavky na ochranu nezastavěného území**

(1) Návrh změny č. 2 ÚP Střítež nad Bečvou je v souladu s cíli územního plánování (§ 18 zák. č. 183/2006 Sb., stavební zákon) s tím, že v případě plochy č. 204, dochází k narušení sídelní struktury ve smyslu fragmentace krajiny zástavbou. Změnou č. 2 je dále řešena aktualizace zastavěného území a účelné využívání nezastavěného území. Nad rámec řešení UP Střítež nad Bečvou se navrhuje plochy č. 204, 205, 207, 212 pro bydlení, plocha č. 213 pro veřejné prostranství – viz odůvodnění kap. F/I, podkap. F, tab. č. F-1 až F-12.

(2) Změna č. 2 UP Střítež nad Bečvou:

- respektuje záměry z nadřazené územně plánovací dokumentace a vytváří předpoklady pro výstavbu a udržitelný rozvoj území obce.
- zajišťuje předpoklady pro udržitelný rozvoj území obce komplexním řešením účelného využití a prostorového uspořádání území s cílem dosažení obecně prospěšného souladu veřejných a soukromých zájmů.
- upravuje podmínky využití ploch s rozdílným způsobem využití

(3) Změnou č. 2 jsou naplňovány úkoly územního plánování ve smyslu §19 zák. č. 183/2006 Sb., stavební zákon v aktuálním znění. Byl posouzen aktuální stav území (aktualizace zastavěného území, vyhodnocení využití plochy změny) a potřeby změny s ohledem na limity a hodnoty v území (podmínky využití ploch s rozdílným způsobem využití) s tím, že umožněním realizace záměru (přijmutí změny) jsou požadavky zákona respektovány. Změnou č. 2 vymezené plochy č. 207, 212 jsou nekonfliktní z hlediska ochrany veřejného zájmu. Plocha č. 204 byla vymezena na základě požadavku obce.

A/4 - Vyhodnocení souladu s požadavky stavebního zákona a jeho prováděcích předpisů

(1) Změna č. 2 je zpracována v souladu se zákonem č. 183/2006 Sb., stavební zákon, ve znění pozdějších předpisů a vyhl. č. 500/2006 Sb., o územně analytických podkladech, územně plánovací dokumentaci a způsobu evidence územně plánovací činnosti a vyhl. č. 501/2006 Sb., o obecných požadavcích na využívání území ve znění pozdějších předpisů následovně:

- zastavěné území je vymezeno v souladu s § 58 stavebního zákona
- byl vyhodnocen soulad návrhu ÚP s cíli a úkoly územního plánování – viz kap. A/3
- obsahově je naplněna příloha č. 7 vyhl. č. 500/2006 Sb
- plochy s rozdílným způsobem využití jsou územním plánem vymezeny a členěny v souladu s vyhl. č. 501/2006 Sb. na plochy bydlení, rekreace, smíšené, občanského vybavení, veřejných prostranství, dopravní infrastruktury, technické infrastruktury, výroby a skladování, plochy zeleně, vodní a vodohospodářské, zemědělské, lesní, přírodní a specifické – viz kap. F textové části výroku, výkres č. 2. Nad rámec vyhlášky, ale v souladu s metodikou digitálního zpracování, jsou z důvodu uspořádání krajiny vymezeny dále plochy zeleně přírodního charakteru.

(2) Změnou č. 2 je aktualizováno zastavěné území (mapový podklad KMD, datum 01.04.2022), aktualizován výčet zastavitelných ploch (vyhodnocení jednotl. záměrů a požadavků) a upravena textová část ÚP (požadavky plynoucí ze zprávy o uplatňování). Koncepte vlastního řešení (funkční, prostorové uspořádání) se změnou č. 2 nemění. Podkladem pro tuto změnu je schválena zpráva o uplatňování Územního plánu Střítež nad Bečvou za uplynulé období 12/2016 - 6/2021, ve které jsou upřesněny požadavky na vyhodnocení.

A/5 - Vyhodnocení souladu s požadavky zvláštních právních předpisů a se stanovisky dotčených orgánů podle zvláštních právních předpisů, popřípadě s výsledkem řešení rozporů

(1) Změnou č. 2 dochází k úpravě výčtu zastavitelných ploch (zrušení plochy č. 7, 9, 17, 19, 20, úprava plochy č. 21, 22, 27, nově vymezené plochy č. **204, 205, 207, 212, 213**), Z hlediska širších vztahů je změnou č. 2 vyhodnocen soulad s PÚR ČR ve znění závazném od 01.09.2021, ZÚR ZK ve znění aktualizace č. 4 a krajskými rozvojovými dokumenty – viz kap. A/I, A/II.

(2) Změna č. 2 byla vyhodnocena s požadavky ze zákona v rozsahu:

<i>předpis</i>	<i>vyhodnocení UP</i>	<i>odkaz</i>
<i>zákon č. 254/2001 Sb., zákon o vodách a o změně některých zákonů (vodní zákon)</i>	<ul style="list-style-type: none"> • nejsou navrhovány žádné nové plochy pro vodní stavby • nejsou navrhovány žádné plochy, které by byly potenciálním zdrojem znečištění vodních zdrojů • nově vymezené plochy č. 204, 205, 207, 212, 213 nebrání přístupu k vodnímu tokům • navrhované záměry byly vyhodnoceny s Plány povodí • řešené území je součástí CHOPAV Beskydy - nejsou navrhovány žádné plochy pro odlesnění - není navrhováno plošné odvodnění PUPFL, ZPF • požadavek na respektování manipulačního pásma 	<p>výkres č. 2</p> <p>odůvodnění viz kap. A/2, odst. 3, priorita 12</p>

Změna č. 2 Územního plánu Střítež nad Bečvou	Odůvodnění	datum 04/2023
	je vymezena pro zajištění provázanosti kostry ÚSES na sousední území - zábory ZPF pro plochy č. 204, 205, 207, 212, 213 byly vyhodnoceny • určující znaky krajiny (krajinný ráz) nejsou dotčeny • ochrana hodnot je zajištěna podmínkami využití ploch s rozdílným způsobem využití (podlažnost, koef. zastavěnosti) • plocha č. 204 narušuje stanovenou urbanistickou koncepci – urbanizace nezastavěné části krajiny se nedoporučuje (vymezeno bylo na základě výslovného požadavku obce)	I/1 odůvodnění viz kap. I/2 výrok viz kap. F
<i>zákon č. 20/1987 Sb., o státní památkové péči</i>	• navrhované plochy č. 204, 205, 207, 212, 213 neovlivňují prostor památek místního významu – v případě plochy č. 212 je využití umožněno vzhledem k přesunutí památníku před budovu kostela	výkres č. 5
<i>zákon č. 201/2012 Sb., o ochraně ovzduší a o změně některých zákonů (viz kap. B/I.2d)</i>	• plocha č. 213 je určena pro veřejné prostranství bez nároku na vytápění; plochy č. 204, 205, 207, 212 pro bydlení v rodinných domech a nelze je označit jako významný zdroj emisí, tj. nejsou navrhovány žádné stacionární zdroje mající vliv na kvalitu ovzduší.	
<i>zákon č. 334/1992 Sb., o ochraně zemědělského půdního fondu</i>	• bylo provedeno vyhodnocení dopadu navrhovaného řešení na ZPF s tímto výsledkem - k záboru půdního fondu dochází v rozsahu 2,52 ha - velikost záboru je redukována stanovenými koef. zastavěnosti - návrhem nevznikají zbytkové plochy pro zeměděl. využití - nedochází k narušení hydrologických a odtokových poměrů v území – požadavek dle TNV 75 9011 na zachování min. 30% rozlohy z celkové zastavěné plochy pozemku pro vsakování je respektován - nedochází k narušení sítě zemědělských účelových komunikací	odůvodnění viz kap. I/1
<i>zákon č. 289/1995 Sb., o lesích a o změně a doplnění některých zákonů</i>	• bylo provedeno vyhodnocení dopadu navrhovaného řešení na PUPFL s tímto výsledkem: - k záboru PUPFL dochází v rozsahu 0,8 ha	odůvodnění viz kap. I/2
<i>zákon č. 133/1985 Sb., o požární ochraně</i>	• obec neleží v zóně havarijního plánování – žádné požadavky plynoucí z polohy obce v území se v rovině UP neuplatňují	
<i>zákon č. 13/1997 Sb., o pozemních komunikacích</i>	• řešené území je dotčené zájmy silniční dopravy ve formě silnice I., III. tř., místních a účelových komunikací • dopravní obsluha plochy - č. 204, 205, 207 je stávající – plocha je napojena na stávající místní / účelovou komunikaci, která je stabilizována - č. 212 je stávající – plocha je napojena na průjezdní úsek silnice III/4868	výkres č. 2, 5
<i>zákon č. 164/2001 Sb., o přírodních léčivých zdrojích, zdrojích přírodních minerálních vod, přírodních léčebných lázních a lázeňských místech a o změně některých souvisejících zákonů (lázeňský zákon)</i>	• v zájmovém území nejsou evidovány přírodně léčivé zdroje (minerální voda, rašelina, slatina, bahno, plyn) vhodné pro lázeňskou péči	výkres č. 5
<i>zákon č. 44/1988 Sb., o ochraně a využití nerostného bohatství (horní zákon)</i>	• v zájmovém území není evidované chráněné ložiskové území či prognózní zdroj těžby	výkres č. 5, [5]

Změna č. 2 Územního plánu Střítež nad Bečvou	Odůvodnění	datum 04/2023
<i>zák. č. 62/1988 Sb., o geologických pracích, ve znění pozdějších předpisů</i>	• v zájmovém území není evidován žádný dobývací prostor	výkres č. 5, [5]
<i>zákon č. 258/2000 Sb., o ochraně veřejného zdraví a o změně některých souvisejících zákonů</i>	• využití plochy č. 205 pro bydlení bylo vyhodnoceno s ohledem na polohu zeměděl. farmy – stanoven poloměr ochranného hygienického pásma od emisního středu	odůvodnění kap. F, podkap. F/I
<i>zákon č. 222/1999 Sb., o zajišťování obrany České republiky</i>	<p>Do správního území zasahuje vymezené území Ministerstva obrany. V území od 5 do 30 km od stanoviště radaru lze dle ustanovení §175 stavebního zákona umístit a povolit níže uvedené stavby jen na základě závazného stanoviska Ministerstva obrany. Jedná se o výstavbu vč. rekonstrukce a přestavby větrných elektráren, výškových staveb, venkovního vedení VVN a VN, základnových stanic mobilních operátorů. V tomto vymezeném území může být výstavba větrných elektráren, výškových staveb nad 30 m nad terénem a staveb tvořících dominanty v terénu výškově omezena nebo zakázána.</p> <p>Na celém správním území lze umístit a povolit níže uvedené stavby jen na základě závazného stanoviska Ministerstva obrany:</p> <ul style="list-style-type: none"> - výstavba, rekonstrukce a opravy dálniční dálniční sítě, rychlostních komunikací, silnic I., II., III. třídy - výstavba a rekonstrukce železničních tratí a jejich objektů - výstavba a rekonstrukce všech druhů letišť, vč. zařízení - výstavba a rekonstrukce venkovního vedení VN a VVN - výstavba a rekonstrukce větrných elektráren - výstavba a rekonstrukce výškových staveb - výstavba radioelektronických zařízení (radiové, radiolokační, radionavigační, telemetrická) vč. anténních systémů a opěrných konstrukcí (např. základnové stanice) - výstavba objektů a zařízení výšky 30 m a více nad terénem - výstavba a rekonstrukce základnových stanic mobilních operátorů - výstavba vodních nádrží (přehrady, rybníky) - výstavba objektů tvořících dominanty v území (např. rozhledny) <p>Plochy č. 205, 207, 212 řešené změnou č. 2 nepatří do vyjmenovaných druhů staveb.</p>	výkres č. 5

(3) Z výše uvedeného lze konstatovat, že změna č. 2 UP Střítež nad Bečvou je v souladu s požadavky zvláštních právních předpisů. Jako nevhodné z hlediska urbanistického rozvoje je označena plocha č. 204 – viz tab. F-8.

(2) Vyhodnocení s požadavky dotčených orgánů podle zvláštních právních předpisů

Vyhodnocení stanovisek dotčených orgánů k veřejnému jednání (§ 55b odst. 2 stavebního zákona)

viz OOP

A/6 – Výsledek přezkoumání změny č. 2 územního plánu dle § 53 odst. 4 stavebního zákona

- (1) Změna č. 2 ÚP Střítež nad Bečvou respektuje Politiku územního rozvoje ve znění závazném od 01.09.2021 a požadavky z ní vyplývající. Republikové priority územního plánování jsou ve vztahu k řešenému území vyhodnoceny – viz kap. A/1.
- (2) Změna č. 2 ÚP respektuje dokumentaci vydanou krajským úřadem. Požadavky z ní vyplývající jsou vyhodnoceny a zapracovány. Priority územního plánování jsou ve vztahu k řešenému území vyhodnoceny – viz kap. A/2.
- (3) Cíle a úkoly územního plánování jsou vyhodnoceny a zapracovány ve vztahu k navrhovanému řešení – viz kap. A/3.
- (4) Dokumentace změny č. 2 ÚP je zpracována v souladu se stavebním zákonem a prováděcími předpisy – viz kap. A/4.

A/7 – Úpravy dokumentace po projednání**A/7.1 – Úpravy dokumentace po veřejném projednání**

Na základě výsledku veřejného projednání byla provedena úprava dokumentace následujícím způsobem:

- napříč textovou a grafickou částí dokumentace bylo zapracováno:
 - zrušení návrhové zastavitelné plochy bydlení individuální (BI) č. 201, 214
 - zrušení návrhové plochy dopravy (DS) č. 215
 - zrušení návrhové plochy veřejných prostranství (PV) č. 202 a s tím související vymezení plochy č. 203, tj. zpětně vymezena plocha krajinné zeleně (K) č. 120
- dále bylo v textové části výroku
 - upraven jmenný obsah jednotl. kapitol vč. jejich označení
 - kap. B/2.3: vypuštěna informace o ploše územní rezervy č. 150 a požadavek na řešení veřejného prostranství
 - kap. C/2:
 - upraven výčet ploch řešených změnou (vypuštění ploch č. 9, 17)
 - kap. F: doplněny, upraveny příp. vypuštěny podmínky využití ploch SO.3, WT, Z
 - kap. I: doplněny podmínky pro plochu územní rezervy č. 150
 - kap. K: upraveno označení podkapitol K.1, K.2
- v textové části odůvodnění
 - kap. A/1
 - odst. 1 - upravena informace vzhledem k uveřejnění PÚR ČR
 - odst. 2 - upraveno vyhodnocení priorit č. 25, 26 vzhledem k úpravám dokumentace
 - kap. A/2
 - odst. 3 – upraveno vyhodnocení priority č. 5
 - odst. 4, 7 – doplněno vyhodnocení vzhledem ke koridoru E11
 - odst. 6 – upraveno zařídění území do cílových kvalit krajiny
 - kap. A/5 – doplněna citace požadavku Ministerstva obrany vzhledem k zájmům chráněným zákonem
 - kap. C, D – aktualizováno vyhodnocení řešení změny vzhledem k úpravám po veřejném projednání
 - kap. E – upraveno označení názvů katastrálních území a doplněno vyhodnocení širších vztahů pro k.ú. Velká Lhota u Val. Meziříčí, Veselá u Val. Meziříčí, Vidče, Zašová
 - kap. F, podkap. E – upraven výčet výkresů pro úplné znění změny č. 2
 - kap. H – upraveno znění textu vzhledem k obsahu kapitoly (nejedná se o územní plán, který obsahuje prvky regulačního plánu)
 - kap. I – aktualizovány zábory ZPF, PUPFL vzhledem k úpravám dokumentace po veřejném projednání

A/7.2 – Úpravy dokumentace po opakovaném veřejném projednání

Na základě výsledku veřejného projednání byla provedena úprava dokumentace následujícím způsobem:

- v textové části odůvodnění
 - v kap. A/I upraveno znění priority č. 14
 - kap. C/1, podkap. K v tabulce 3 *Výkres veřejně prospěšných staveb, opatření a asanací – změna č. 2* se upravuje ozn. Změnového prvku L02 na L25

B. Zpráva o vyhodnocení vlivů na udržitelný rozvoj území obsahující základní informace o výsledcích tohoto vyhodnocení včetně výsledků vyhodnocení vlivů na životní prostředí**B/I – Výsledky vyhodnocení vlivů na životní prostředí a vyhodnocení vlivů na udržitelný rozvoj území**

Při projednání zprávy o uplatňování ÚP Střítež nad Bečvou za uplynulé období 2016 - 2021 neuplatnil dotčený orgán požadavek na vyhodnocení vlivu na evropsky významnou lokalitu, ptačí oblast, ani požadavek na vyhodnocení vlivu na životní prostředí a nebyl tak stanoven ani požadavek na vyhodnocení vlivů na udržitelný rozvoj.

Vzhledem k výše uvedenému nebylo ke změně č. 2 ÚP Střítež nad Bečvou zpracováno Vyhodnocení vlivů na udržitelný rozvoj území.

B/II – Stanovisko krajského úřadu podle §50 odst. 5 stavebního zákona

Vyhodnocení vlivů změny č. 2 územního plánu na udržitelný rozvoj území nebylo vzhledem k výše uvedenému vyhotoveno – viz kap. B/I.

B/III – Sdělení, jak bylo stanovisko krajského úřadu podle §50 odst. 5 stavebního zákona zohledněno, s uvedením závažných důvodů, pokud některé požadavky nebo podmínky zohledněny nebyly

Vyhodnocení vlivů změny č. 2 územního plánu na udržitelný rozvoj území nebylo vyhotoveno, tj. není ani vyhodnoceno – viz kap. B/I.

C. Komplexní zdůvodnění přijatého řešení**C/I. Komplexní zdůvodnění řešení**

Pozn.: Číslování kapitol níže odpovídá číslování kapitol textové části výroku.

A. – Vyhodnocení vymezení zastavěného území

- označení změny v textové části návrhu změny (Příloha č. 1): „1, 2“

(1) Změnou č. 2 je celkově prověřováno zastavěné území vymezené ke dni 31. 03. 2017. V rámci řešení změny č. 2 je aktualizováno zastavěné území v souladu s § 58 zákona č. 183/2006 Sb., ve znění pozdějších předpisů, prověřena

byla naplněnost zastavitelných ploch, přičemž některé stavebně využitě zastavitelné ploch, resp. jejich části byly zahrnuty do stabilizovaných ploch a do zastavěného území. Aktualizace zastavěného území byla provedena ke dni 01.04.2022. Následující zastavitelné plochy či jejich části vymezené v ÚP Střítež nad Bečvou byly zahrnuty do zastavěného území: č. 7, 9, 17, 19, 20, 21, 22, 27. Tyto plochy / části ploch byly využity ke svému účelu, tj. zastavěny – viz odůvodnění kap. F, podkap. F/I, tab. F-1.

B. – Vyhodnocení základní koncepce rozvoje území obce, ochrany a rozvoje jeho hodnot

- označení změny v textové části návrhu změny (Příloha č. 1): „3“

(2) V kap. B.2.3 se upravuje zřejmá nepřesnost ve vztahu k ploše územní rezervy č. 150. Využití plochy č. 150 není podmíněno vyhotovením územní studie. Požadavek na řešení veřejného prostranství v ploše č. 150 byl doplněn v kap. I.

C. – Vyhodnocení urbanistické koncepce včetně urbanistické kompozice, vymezení ploch s rozdílným způsobem využití, zastavitelných ploch, ploch přestavby a systému sídelní zeleně

- označení změny v textové části návrhu změny (Příloha č. 1): „4, 5“

(3) V textové části výroku, podkap. C.1, C.2 se upravuje výčet ploch a jejich rozsah v souvislosti s řešením změny č. 2 – sesoulaďuje se tak textová část výroku s grafickou.

D. – Vyhodnocení koncepce veřejné infrastruktury včetně podmínek pro její umístování, vymezení ploch a koridorů pro veřejnou infrastrukturu, včetně stanovení podmínek pro jejich využití

- označení změny v textové části návrhu změny (Příloha č. 1): „6“

(4) V podkap. D.4 se vypouští požadavek na řešení veřejného prostranství v ploše územní rezervy č. 150 – viz výše kap. B.

E. – Vyhodnocení koncepce uspořádání krajiny, včetně vymezení ploch s rozdílným způsobem využití, ploch změn v krajině a stanovení podmínek pro jejich využití, územního systému ekologické stability, prostupnosti krajiny, protierozních opatření, ochrany před povodněmi, rekreace, dobývání ložisek nerostných surovin a podobně

Beze změny.

F. – Vyhodnocení stanovení podmínek pro využití ploch s rozdílným způsobem využití s určením převažujícího účelu využití (hlavní využití), pokud je možné jej stanovit, přípustného využití, nepřípustného využití (včetně stanovení, ve kterých plochách je vyloučeno umístování staveb, zařízení a jiných opatření pro účely stanovené v § 18, odst. 5 stavebního zákona), popřípadě stanovení podmíněně přípustného využití těchto ploch a stanovení podmínek prostorového uspořádání, včetně základních podmínek ochrany krajinného rázu (například výškové regulace zástavby, rozmezí výměry pro vymezování stavebních pozemků a intenzity jejich využití)

- označení změny v textové části návrhu změny (Příloha č. 1): „7-11“

(5) Změnou se v souladu s vyhl. č. 13/2018 Sb., kterou se mění vyhl. č. 500/2006 Sb., o územně analytických podkladech, územně plánovací dokumentaci a způsobu evidence územně plánovací činnosti, upravuje název kapitoly F. výroku textové části dokumentace z důvodu sesouladění textové části výroku s aktuálním právním předpisem.

(6) V textové části výroku jsou upraveny podmínky pro využití ploch s rozdílným způsobem využití BI, SO.3, WT, Z. Úprava zohledňuje změny uvedené výše (zrušení a vymezení nových návrhových ploch) spočívající ve výčtu ploch a doplnění podmínek využití ploch vč. ochrany krajinného rázu.

plochy bydlení individuálního (BI)

- upraveno znění podmínek prostorové regulace s ohledem na provedené změny:
 - upraven výčet ploch – zrušeny plochy č. 19, 20, 21, 22, vymezena plocha č. 205, 207, 208, 209, 210, 212, - viz odůvodnění podkap. F/I, tab. F-1 až F-12
 - podlažnost u ploch č. 205, 207, 208, 209, 210 zohledňuje okolní zástavbu v území a již stanovené podmínky. V případě ploch č. 208-210 se jedná navíc o označení ploch vymezených v původním ÚP, jejichž rozsah byl

upraven. V zastavěném území a návrhových plochách v návaznosti na okolní zástavbu dosahuje 1. NP+podkroví ve smyslu ČSN 73 4301 – stanovené podmínky využití tedy zohledňují souč. stav v území tak, aby mohlo dojít v případě požadavku vlastníků těchto nemovitostí k využití podkroví pro bydlení.

- pro plochy č. 207 je stanoven koef. zastavěnosti 0,4; u ploch č. 205, 212 se stanovuje koef. zastavěnosti max. 0,6 a to s ohledem na umístění (samostatně stojící individuální RD), místní podmínky (hustota zástavby, velikost pozemku) a limity v území (tech. infrastruktura aj.). Min. plocha pro vsakování dle tech. normy TNV 75 9011 je 0,3. Dle ust. §21, odst. 3, písm. a vyhl. č. 501/2006 Sb. je u samostatně stojícího rodinného domu nebo stavby pro rodinnou rekreaci vsakování dešťových vod splněno, je-li poměr nezastavěné části pozemku k celkové výměře pozemku min. 40%, tj. max. zastavěnost 60%. Zastavěnost 60% je tedy zcela v souladu s výše uvedeným.

plochy **bydlení smíšené obytné venkovské (SO.3)**

- nepřijatelné využití / podmíněně přijatelné využití – rodinná rekreace se připouští ve stabilizovaných plochách. Úprava sleduje skutečné využívání některých z nemovitostí v řešeném území – nejedná se o změnu urbanistické koncepce.

- upraveno znění podmínek prostorové regulace s ohledem na provedené změny:

- pro plochu č. 204 se připouští zastavěnost max. 0,7, čímž se v souladu s tech. normou TNV 75 9011 stanovuje požadavek na min. plocha pro vsakování 0,3. Dle ust. §21, odst. 3, písm. a vyhl. č. 501/2006 Sb. je u řadového rodinného domu nebo stavby pro rodinnou rekreaci vsakování dešťových vod splněno, je-li poměr nezastavěné části pozemku k celkové výměře pozemku min. 30%, tj. max. zastavěnost 70%. Zastavěnost 30% je tedy zcela v souladu s výše uvedeným.

plochy **vodní (WT)**

- přijatelné využití / nepřijatelné využití – plochy WT zahrnují především vodní toky a plochy, které se podílí na ekologické stabilitě v území a jsou migrační osy pro organismy. V plochách WT je realizace opatření na ochranu přírody a krajiny žádoucí činností a nikoliv nepřijatelná.

plochy **zemědělské (Z)**

- nepřijatelné využití / hlavní využití – plochy Z jsou vymezeny za účelem hospodářské činnosti a primární výroby. Vyloučení staveb, opatření a zařízení pro zemědělství v nezastavěném území je v rozporu s hlavním využitím. Změnou se upravuje věcná chyba výroku.

G. – Vyhodnocení vymezení veřejně prospěšných staveb, veřejně prospěšných opatření, staveb a opatření k zajišťování obrany a bezpečnosti státu a ploch pro asanaci, pro které lze práva k pozemkům a stavbám vyvlastnit

Beze změny.

H. – Vyhodnocení vymezení veřejně prospěšných staveb a veřejných prostranství, pro které lze uplatnit předkupní právo, s uvedením v čí prospěch je předkupní právo zřizováno, parcelních čísel pozemků, názvu katastrálního území a případně dalších údajů podle §8 katastrálního zákona

- označení změny v textové části návrhu změny (Příloha č. 1): „12“

(9) V podkap. H.1.1 se upravuje výčet VPS, pro které lze uplatnit předkupní právo. U staveb, pro které lze vlastnické právo omezit jiným způsobem (zřízení služebnosti), se předkup ruší z důvodu nezákonnosti - viz odůvodnění podkap. F/I, tab. F-4.

I. – Vymezení ploch a koridorů územních rezerv a stanovení možného budoucího využití, včetně podmínek pro jeho prověření

- označení změny v textové části návrhu změny (Příloha č. 1): „13“

(10) V souladu s obsahem názvu kapitoly se pro plochy územních rezerv doplňují podmínky pro jejich prověření. Původní ÚP vyznačil plochy územních rezerv, které budou naplňovány až poté, co budou vymezené zastavitelné plochy využity pro svůj účel. Dle ust. §23b, odst. 2 stavebního zákona lze „změnit územní rezervu na plochu umožňující stanovené využití jen na základě změny územního plánu.“ Podle ust. §55 odst. 4 stavebního zákona lze „změnou územního plánu další zastavitelné plochy vymežit na základě prokázání potřeby vymezení nových zastavitelných

Požadavek prověření napojení na dopravní a technickou infrastrukturu je legitimní požadavek plynoucí z ust. §3, 20 vyhl. 501/2006 Sb.

- označení změny v textové části návrhu změny (Příloha č. 1): „14“
- (11) Změnou č. 2 se v souladu s Přílohou č. 7, bodu I, odst. 2 vyhl. č. 500/2006 Sb., o územně analytických podkladech, územně plánovací dokumentaci a způsobu evidence územně plánovací činnosti, vypouští ty kapitoly, které nejsou povinnou součástí výroku. Tak, jak je uvedeno v odst. 2 vyhlášky, textová část výroku obsahuje tyto kapitoly v případech, pokud je to účelné. Jelikož územní plán ani změna č. 2 neřeší vymezení území, pro které je nutné zpracovat dohodu o parcelaci, územní studie, regulační plány, etapizaci, architektonicky či urbanisticky významné stavby, jsou tyto kapitoly vypuštěny. V souvislosti s vypuštěním kapitol se mění označení zbylých kapitol.

J. – Vyhodnocení stanovení kompenzačních opatření podle §50 odst. 6 stavebního zákona

- označení změny v textové části návrhu změny (Příloha č. 1): „15“

(12) Změnou se v souladu s Přílohou č. 7, bodu I, odst. 1 vyhl. č. 500/2006 Sb., o územně analytických podkladech, územně plánovací dokumentaci a způsobu evidence územně plánovací činnosti, doplňuje kapitola, která je povinnou součástí výroku vč. vyhodnocení s tím, že změnou č. 2 kompenzační opatření nejsou navrhovány. Označení kapitoly je ve vzestupné řadě.

K. – Vyhodnocení údaje o počtu listů územního plánu a počtu výkresů grafické části

- označení změny v textové části návrhu změny (Příloha č. 1): „16-18“

(13) Změnou se upravuje označení kapitoly v souvislosti s výše uvedeným. Upraven je dále rozsah stran a listů textové části výroku – formální úprava z důvodu úpravy textu.

Úpravy grafické části dokumentace

(1) Změnové prvky řešené změnou č. 2 a zobrazené ve výkresech návrhu změny jsou popsány v jednotlivých výkresech výrokové části níže uvedeným způsobem. Odůvodnění změnového prvku **L04 – L25** – viz podkap. F/I, tabulková část.

1 Výkres základního členění území – změna č. 2

Lokalita	Popis změny
L04	Návrhová zastavitelná plocha č. 7 se mění na zastavěné území.
L05	Návrhová zastavitelná plocha č. 17 se mění na zastavěné území.
L06	Nově vymezená návrhová zastavitelná plocha č. 204.
L07	Nově vymezená návrhová zastavitelná plocha č. 205.
L08	Část návrhové zastavitelné plochy č. 9 se mění na zastavěné území.
L09	Část návrhové zastavitelné plochy č. 9 se mění na návrhovou zastavitelnou plochu č. 206.
L10	Nově vymezená návrhová zastavitelná plocha č. 207.
L11	Návrhová zastavitelná plocha č. 19 se mění na zastavěné území.
L12	Návrhová zastavitelná plocha č. 20 se mění na zastavěné území.
L13	Část návrhové zastavitelné plochy č. 21 se mění na zastavěné území.
L14	Část návrhové zastavitelné plochy č. 21 se mění na návrhovou zastavitelnou plochu č. 208.
L15	Část návrhové zastavitelné plochy č. 22 se mění na zastavěné území.
L16	Část návrhové zastavitelné plochy č. 22 se mění na zastavěné území.
L17	Část návrhové zastavitelné plochy č. 22 se mění na návrhovou zastavitelnou plochu č. 209.
L18	Část návrhové zastavitelné plochy č. 22 se mění na návrhovou zastavitelnou plochu č. 210.

Změna č. 2 Územního plánu Střítež nad Bečvou	Odůvodnění	datum 04/2023
L19	Část návrhové zastavitelné plochy č. 27 se mění na zastavěné území.	
L20	Část návrhové zastavitelné plochy č. 27 se mění na návrhovou zastavitelnou plochu č. 211.	
L21	Nově vymezená návrhová zastavitelná plocha č. 212.	
L25	Nově vymezená návrhová zastavitelná plocha č. 213.	

2 Hlavní výkres – změna č. 2

Lokalita	Popis změny
L04	Návrhová zastavitelná plocha BI č. 7 se mění na stabilizovanou plochu BI v zastavěném území.
L05	Návrhová zastavitelná plocha BI č. 17 se mění na stabilizovanou plochu BI v zastavěném území.
L06	Část stabilizované plochy Z se mění na návrhovou zastavitelnou plochu SO.3 č. 204.
L07	Část stabilizované plochy Z se mění na návrhovou zastavitelnou plochu BI č. 205.
L08	Část návrhové zastavitelné plochy BI č. 9 se mění na stabilizovanou plochu BI v zastavěném území.
L09	Část návrhové zastavitelné plochy BI č. 9 se mění na návrhovou zastavitelnou plochu BI č. 206.
L10	Stabilizovaná plocha Z se mění na návrhovou zastavitelnou plochu BI č. 207.
L11	Návrhová zastavitelná plocha BI č. 19 se mění na stabilizovanou plochu BI v zastavěném území.
L12	Návrhová zastavitelná plocha BI č. 20 se mění na stabilizovanou plochu BI v zastavěném území.
L13	Část návrhové zastavitelné plochy BI č. 21 se mění na stabilizovanou plochu BI v zastavěném území.
L14	Část návrhové zastavitelné plochy BI č. 21 se mění na návrhovou zastavitelnou plochu BI č. 208.
L15	Část návrhové zastavitelné plochy BI č. 22 se mění na stabilizovanou plochu BI v zastavěném území.
L16	Část návrhové zastavitelné plochy BI č. 22 se mění na stabilizovanou plochu BI v zastavěném území.
L17	Část návrhové zastavitelné plochy BI č. 22 se mění na návrhovou zastavitelnou plochu BI č. 209.
L18	Část návrhové zastavitelné plochy BI č. 22 se mění na návrhovou zastavitelnou plochu BI č. 210.
L19	Část návrhové zastavitelné plochy SO.3 č. 27 se mění na stabilizovanou plochu SO.3 v zastavěném území.
L20	Část návrhové zastavitelné plochy SO.3 č. 27 se mění na návrhovou zastavitelnou plochu SO.3 č. 211.
L21	Stabilizovaná plocha Z* a část stabilizované plochy O v zastavěném území se mění na návrhovou zastavitelnou plochu BI č. 212 v zastavěném území.
L25	Část stabilizované plochy Z se mění na návrhovou zastavitelnou plochu PV č. 213.

3 Výkres veřejně prospěšných staveb, opatření a asanací – změna č. 2

Lokalit	Popis změny
L22	Předkupní právo se vypouští.
L23	Předkupní právo se vypouští.
L24	Předkupní právo se vypouští.
L25	Nově vymezené veřejné prostranství č. 213.

D. Vyhodnocení účelného využití zastavěného území a vyhodnocení potřeby vymezení zastavitelných ploch

D/I - Vyhodnocení účelného využití zastavěného území

Obecná východiska

(1) Obec Střítež nad Bečvou leží na urbanistické osy Valašské Meziříčí – Rožnov pod Radhoštěm v prostředí CHKO Beskydy v údolí vodního toku Rožnovská Bečva. Z hlediska širších vztahů se obec nachází ve spádové oblasti města Valašské Meziříčí. Úkolem územního plánování je vytvářet podmínky v území pro udržitelný rozvoj odpovídající současným potřebám. V řešeném území se jedná především o rozvoj bydlení, lokálního podnikání a související infrastruktury (občanské vybavení, dopravní a technická infrastruktura).

(2) Zastavěné území je vymezeno v souladu s §58, odst. 2 stavebního zákona. S ohledem na stanovenou urbanistickou koncepci je rozvoj zástavby vázán především na kompaktní zástavbu situovanou na úpatí svahu. Bilance zastavitelných ploch (míra využití zastavitelných ploch) byla vyhodnocena ve schválení zprávě o uplatňování ÚP Střítež nad Bečvou. Změnou č. 2 došlo k aktualizaci zastavěného území v souvislosti s realizací staveb pro bydlení. Za uplynulé období došlo k částečnému či úplnému využití ploch č. 7, 9, 17, 19, 20, 21, 22, 27:

UP Střítež nad Bečvou

<i>funkční plocha</i>	<i>kód funkční plochy</i>	<i>k využití (ha)</i>	<i>využito (ha)</i>	<i>zbývá k využití (ha)</i>
bydlení individuální	BI	9,66	1,28	8,38
smíšená obytná vesnická	SO.3	3,29	0,22	3,07
občanské vybavení	O	0,58	0	0,58
tělovýchova a sport	OS	0,36	0	0,36
veřejné prostranství	PV	1,41	0	1,41
drobná výroba	VD	0,83	0	0,83
zeměděl. výroba	VZ	1,68	0	1,68
silniční doprava	DS	4,36	0	4,36
energetika	TE	0,63	0	0,63
tech. zabezpečení obce	TO	0,21	0	0,21
plochy vodní	WT	1,31	0	1,31
zastavitelné plochy celkem		24,32	1,5	22,82

D/II - Vyhodnocení potřeby vymezení zastavitelných ploch

(1) Potřeba vymezení zastavitelných ploch je vyhodnocena ve vztahu k UP Střítež nad Bečvou. Nad rámec původního řešení jsou vymezeny plochy **BI č. 205, 207, 212, PV č. 213, SO.3 č. 204**

UP Střítež nad Bečvou – změna č. 2

<i>funkční plocha</i>	<i>kód funkční plochy</i>	<i>návrh změna č. 2 (ha)</i>	<i>%</i>
bydlení individuální	BI	0,55	52
smíšená obytná vesnická	SO.3	0,2	19
občanské vybavení	O	0	0
tělovýchova a sport	OS	0	0
veřejné prostranství	PV	0,3	29
drobná výroba	VD	0	0
zeměděl. výroba	VZ	0	0
silniční doprava	DS	0	2
energetika	TE	0	

Změna č. 2 Územního plánu Střítež nad Bečvou	Odůvodnění	datum 04/2023
tech. zabezpečení obce	TO	0
plochy vodní	WT	0
zastavitelné plochy celkem		1,05
		100

Dle § 55, odst. 4 stavebního zákona vyplývá, že další zastavitelné plochy lze změnou územního plánu vymezit pouze na základě prokázání potřeby vymezení nových zastavitelných ploch. Úkolem územního plánu je vytvořit v obci podmínky pro vyvážený rozvoj. Z RURÚ ZK pro ORP Valašské Meziříčí vyplývá, že pro obec Střítež nad Bečvou je potřeba zastavitelných ploch pro bydlení do r. 2028 stanovena na 6,42 ha. Celkem je v platném ÚP navrženo 12,95 ha zastavitelných ploch pro bydlení, z čehož zbývá k využití 11,45 ha. Navíc je v platném ÚP vymezena plocha územní rezervy pro bydlení č. 150 o velikosti 1,38 ha, která doposud není využita. Z pohledu doporučené kapacity ploch pro bydlení je tedy vymezená kapacita v platném ÚP dostatečná.

Za uplynulé období došlo k realizaci 8 RD (aktualizace zastavěného území v plochách č. 7, 9, 17, 19, 20, 21, 22, 27). Ačkoliv určujícím faktorem v obecné rovině územního plánování není vlastnictví, je rozhodujícím pro vlastní využití území vč. výstavby v zastavitelných plochách a to především ve venkovském prostoru, kde je silná rodová vazba vlastníků půdy vč. nemovitostí, které se dědí z „otce na syna.“ Naplňování zastavitelných ploch, revitalizace bytového fondu je tedy ovlivněno vlastnictvím k jednotlivým pozemkům a generačním potřebám (dosažení produktivního věku, partnerský život a zakládání rodin). Obec Střítež nad Bečvou není vlastníkem žádné ze zastavitelných ploch vymezených v ÚPD.

Věková skladba obyvatel je negativní - hodnota indexu stárí (poměr obyvatel věku do 15 let : obyvatel věku nad 64 let) dosahuje 0,62. Zájem obce je „omladit“ věkovou skladbu obyvatel, což na straně bydlení znamená vytvořit dostatečnou nabídku, která, jak je uvedeno výše, je ovlivněna majetkoprávními vztahy. Rozvoj zastavěného území je prakticky soustředěn na vnějším okraji sídla, částečně uvnitř zastavěného území (nevyužité pozemky zahrad, proluky). Urbanizace nezastavěné části krajiny není stanovenou urbanistickou koncepcí připuštěna.

V souladu s požadavkem obce byly změnou č. 2 vyhodnoceny všechny záměry na změny v území s ohledem ke stanovené urbanistické koncepci, k ochraně hodnot – viz kap. F, podkap. F/I. Nad rámec původního řešení je vymezeno 0,75 ha ploch pro bydlení s tím, že v případě ploch č. 205, 207, 212 jsou požadavky vzhledem ke sledovaným zájmům nekonfliktní a je možno je připustit. Plocha č. 204 je vymezena z důvodu výslovného požadavku obce.

E. Vyhodnocení koordinace využívání území z hlediska širších vztahů v území

(1) Z hlediska širších vztahů leží obec Střítež nad Bečvou na území Zlínského kraje v geomorfologické soustavě Západních Karpat, celku Rožnovské brázdy a Hostýnsko-vsetínské hornatiny [5]. Část řešeného území je součástí CHKO Beskydy (EVL Beskydy, CZ Z0724089), kdy vyjma zastavěného území se jedná o II. (vrcholové partie) a III. (úbočí, údolí) zónu ochrany. Územím prochází regionální a lokální systém ÚSES a celé území patří mezi migračně významné s výskytem chráněných druhů rostlin a živočichů [2].

(2) Administrativně náleží obec do spádové oblasti ORP Valašském Meziříčí. Obcí Střítež nad Bečvou prochází vodní tok Rožnovská Bečva a jeho přítoky (Černý p., Margetka, Videčka, bezejmenné přítoky). Na území obce pramení dalších několik menších vodních toků. Řešené území náleží k povodí řeky Moravy a Váhu. Nejvyššími lokálně položenými místy jsou vrcholy Hostýn 416 m n. m., kóta 550 m n. m na jižním hřebeni. Průměrná nadmořská výška obce činí 334 m. n. m.

Hranice obce představuje jedno katastrální území **Střítež nad Bečvou** (č. katastrálního území 757942) o rozloze 746,46 ha. Obec sousedí s katastrálními územími Velká Lhota u Valašského Meziříčí, Veselá u Val. Meziříčí, Vidče, Zašová a Zubří.

(3) Obec je na nadřazený komunikační systém napojena silnicí III. třídy č. 4868 na silnici I/35. Obec leží mimo zájmy železniční, vodní a letecké dopravy.

(4) Z hlediska typologie sídelní struktury lze starší zástavbu charakterizovat jako lineární, dvorcovou ves. Převládající organizace zemědělsky obhospodařované půdy odpovídá děleným úsekům.

Řešené území z hlediska krajinného rázu zasahuje do krajinného celku Rožnovsko, krajinného prostoru Rožnov a Zubersko, ve kterém se kombinuje krajina lesní harmonická s krajinou zemědělskou s lukařením. Převážná část území náleží do 4. vegetačního stupně (zalesněné svahy bučin) a část nivy do 3. vegetačního stupně (dubohabřiny). Charakteristickým vizuálním rysem jsou zastavěné nivy, hospodářsky využívané louky na úbočích a zalesněné hřebeny ve vyšších partiích svahu.

(5) Obec disponuje základním občanským vybavením (obecní úřad se společen. sálem, knihovna, pošta, obchod, hospoda, kostel, hřbitov, sportoviště). Venkovský charakter obce je dán pouze v rovině starší zástavby a využití volné

(nezastavěné) krajiny. Ve vztahu k převládajícímu způsobu života, nabídce pracovních příležitostí, občanského vybavení a služeb lze sídlo zahrnout do spádové oblasti města Valašského Meziříčí. V obci je evidováno 862 obyvatel (k 31. 12. 2020). Hustota obyvatelstva je 1,15 obyv./ha. Z celkového počtu obyv. je 43% ekonomicky aktivních; z toho 94% vyjíždí za prací mimo obec [1].

(6) Ná vaznosti záměrů (ploch) na sousední katastrální území obcí jsou zajištěny v platném ÚP v koordinaci s platnými územními plány sousedních obcí. Záměry s přesahem na sousední katastrální území a vyhodnocení jejich návaznosti jsou uvedeny níže (viz výkres č. 2):

k.ú. Velká Lhota u Valašského Meziříčí

- silnice III. tř., cyklotrasa č. 6012, 6219 - zajištěna návaznost vymezením stabilizované plochy dopravy silniční (DS), ostatních PRZV a podmínkami jejich využití
- ÚSES - zajištěna návaznost vymezením stabilizované plochy lesní (L), krajinné zeleně (K), navrhované plochy krajinné zeleně (K č. 130) a trasováním ÚSES

k.ú. Veselá u Val. Meziříčí

- ÚSES - zajištěna návaznost vymezením stabilizované plochy přírodní (P), navrhované plochy krajinné zeleně (K č. 131) a trasováním ÚSES; řešení ÚSES je vymezeno v souladu se ZUR ZK (nadregionální úroveň ÚSES)

k.ú. Vidče

- silnice III. tř. - zajištěna návaznost vymezením stabilizované plochy dopravy silniční (DS) a podmínkami využití plochy
- cyklostezka Střítež n. Bečvou – Vidče - zajištěna návaznost vymezením návrhové zastavitelné plochy dopravy silniční (DS) č. 88 a podmínkami využití plochy
- ÚSES - zajištěna návaznost vymezením stabilizované plochy lesní (L), přírodní (P) a trasováním ÚSES

k.ú. Zašová

- silnice I. tř., cyklotrasa č. 6219, 6260 - zajištěna návaznost vymezením navrhované plochy dopravy silniční (DS), PRZV a podmínkami jejich využití
- místní cyklostezka ve směru obce Zašová - zajištěna návaznost vymezením navrhované plochy dopravy silniční (DS) č. 95
- ÚSES - zajištěna návaznost vymezením stabilizované plochy lesní (L), krajinné zeleně (K), stabilizované plochy přírodní (P) a trasováním ÚSES; řešení ÚSES je vymezeno v souladu se ZUR ZK (regionální úroveň ÚSES)

k.ú. Zubří

- silnice I. tř., cyklotrasa č. 6260 - zajištěna návaznost vymezením navrhované plochy dopravy silniční (DS), PRZV a podmínkami jejich využití
- ÚSES - zajištěna návaznost vymezením stabilizované plochy lesní (L), krajinné zeleně (K), stabilizované a navrhované plochy přírodní (P) a trasováním ÚSES; řešení ÚSES je vymezeno v souladu se ZUR ZK (regionální úroveň ÚSES)

F. Vyhodnocení splnění požadavků zadání nebo vyhodnocení splnění požadavků obsažených v rozhodnutí zastupitelstva obce o obsahu změny územního plánu pořizované zkráceným postupem, popřípadě vyhodnocení souladu

F/I. Vyhodnocení splnění požadavků zprávy u uplatňování územního plánu Střítež nad Bečvou

(1) Územní plán Střítež nad Bečvou byl vydán opatřením obecné povahy č. 1/2013 s nabytím účinnosti dne 21. 01. 2014. Změna č. 1 byla vydána OOP č. 1/2018 a nabyla účinnosti 19.10.2018. Na základě požadavku obce o pořízení Zprávy o uplatňování a podnětů v daném území, přistoupil pořizovatel ke zpracování Zprávy o uplatňování územního plánu Střítež nad Bečvou za uplynulé období 2016-2021, která byla schválena Zastupitelstvem obce Střítež nad Bečvou dne 20.09. 2018 pod č.usn. 30/5/2021 a je závazným podkladem pro zpracování změny č. 2 UP Střítež nad Bečvou.

(2) Požadavky na řešení a způsob zpracování změny č. 2 vyplývající ze schválené zprávy o uplatňování byly respektovány následovně:

Pozn.: označení kapitol odpovídá označení ve schválené zprávě o uplatňování ÚP Střítež nad Bečvou

A – Požadavky vyplývající z vyhodnocení uplatňování územního plánu vč. vyhodnocení změn podmínek, na základě kterých byl územní plán vydán, a vyhodnocení případných nepředpokládaných negativních dopadů na udržitelný rozvoj území

• Vyhodnocení vymezení zastavěného území

- změnou č. 2 bylo aktualizováno vymezení zastavěného území vzhledem k aktuální podkladové mapě (mapový podklad KMD, datum 01.04.2022) a realizovaným záměrům (změnové prvky L04, L05, L09, L11-L13, L15, L16, L27). Zastavitelné plochy vymezené v platném ÚP byly prověřeny vzhledem k jejich naplnění a ty, které byly využity (zastavěny) byly zahrnuty do zastavěného území.

Tab. č. F-1			
Lokalita změny	Parc. č.	Popis změny	Zdůvodnění
L04	45/3, 47/2, 48/1, st.č. 458, 459	Zrušení zastavitelné plochy č. 7 – změna na stabilizovanou plochu BI v zastavěném území.	Úprava na základě provedené realizace záměru (výstavba RD). Zastavěná část pozemku v souladu s §58 stavebního zákona je vymezena jako součást zastavěného území.
L05	1521/13, st.č. 460	Zrušení zastavitelné plochy č. 17 – změna na stabilizovanou plochu BI v zastavěném území.	
L09	1020/1, st.č. 461, 462	Část zastavitelné plochy č. 9 se ruší – změna na stabilizovanou plochu BI v zastavěném území.	
L11	922/1, st.č. 447, 469	Zrušení zastavitelné plochy č. 19 – změna na stabilizovanou plochu BI v zastavěném území.	
L12	922/6, st.č. 449	Zrušení zastavitelné plochy č. 20 – změna na stabilizovanou plochu BI v zastavěném území.	
L13	951/42, st.č. 452	Zrušení zastavitelné plochy č. 21 – změna na stabilizovanou plochu BI v zastavěném území.	
L15	927/30, st.č. 453	Zrušené části zastavitelné plochy č. 22 – změna na stabilizovanou plochu BI v zastavěném území.	
L16	921/3	Zrušené části zastavitelné plochy č. 22 – změna na stabilizovanou plochu BI v zastavěném území.	
L19	344/4, 344/6, 1632/1, 1632/2, st.č. 464	Zrušené části zastavitelné plochy č. 27 – změna na stabilizovanou plochu SO.3 v zastavěném území.	

• Vyhodnocení základní koncepce rozvoje území obce, ochrany a rozvoje hodnot

- záměry na změny v území řešené změnou č. 2 byly vyhodnoceny vzhledem k přítomnosti hodnot (přírodní, kulturní, civilizační) identifikovaných v území - viz tab. F-1 až F-12.

- požadavky na ochranu hodnot byly zohledněny v podmínkách na využití ploch s rozdílným způsobem využití – viz kap. F výroku

• Vyhodnocení urbanistické koncepce vč. urbanistické kompozice, vymezení ploch s rozdílným způsobem využití, zastavitelných ploch, ploch přestavby a systému sídelní zeleně

- požadavkem urbanistické koncepce stanovené v platném ÚP je umísťovat novou obytnou zástavbu tak, aby vedla ke kompaktnímu zastavěnému území sídla. Všechny navrhované záměry byly vyhodnoceny vzhledem k rozvoji zastavěného území – viz tab. F-1 až F-12.

- aktualizován byl výčet zastavitelných ploch vč. jejich výměr v souvislosti s řešením změny č. 2 – viz tab. F-1, F-2

Tab. č. F-2			
Lokalita změny	Parc. č.	Popis změny	Zdůvodnění
L08	---	Vymezena plocha č. 206.	Technická změna – nejedná se o nově vymezenou plochu. Vzhledem k úpravě rozsahu plochy č. 9 (zahrnutí části plochy do zastavěného území) se vymezuje plocha s novým návrhovými číslem z důvodu jednoznačné identifikace v souladu se Standardem jednotného digitálního zpracování ÚPD ZK.
L09	---	Vymezena plocha č. 208.	Technická změna – nejedná se o nově vymezenou plochu. Vzhledem k úpravě rozsahu plochy č. 21 (zahrnutí části plochy do zastavěného území) se vymezuje plocha s novým návrhovými číslem z důvodu jednoznačné identifikace v souladu se Standardem

			jednotného digitálního zpracování ÚPD ZK.
L17, L18	---	Vymezena plocha č. 209, 210.	Technická změna – nejedná se o nově vymezenou plochu. Vzhledem k úpravě rozsahu plochy č. 22 a rozdělení plochy na dvě samostatné části (zahrnutí části plochy do zastavěného území) se vymezují plochy s novými návrhovými čísly z důvodu jednoznačné identifikace v souladu se Standardem jednotného digitálního zpracování ÚPD ZK.
L20	---	Vymezena plocha č. 211	Technická změna – vzhledem k úpravě rozsahu plochy č. 27 (zahrnutí části plochy do zastavěného území) se vymezuje plocha s novým návrhovými číslem z důvodu jednoznačné identifikace v souladu se Standardem jednotného digitálního zpracování ÚPD ZK.

- byla vyhodnocena potřeba vymezení zastavitelných ploch pro bydlení vzhledem k využití naplnění zastavitelných ploch. Změnou č. 2 vymezené plochy reflektují současné potřeby obce – viz kap. D
- změnou nejsou vymezeny žádné plochy přestaveb
- řešení sídelní zeleně z původního ÚP zůstává zachováno a změnou č. 2 se nemění

● **Vyhodnocení koncepce veřejné infrastruktury vč. podmínek pro její umístění**

- koncepce veřejné infrastruktury (technická, dopravní infrastruktura, občanské vybavení, veřejné prostranství) zůstává zachována
- u návrhových ploch řešených změnou č. 2 pro bydlení č. 205, 207, 212 nevzniká potřeba vymezení ploch pro dopravu - dopravní obsluha je zajištěna stávajícími komunikacemi.
- všechny návrhové zastavitelné plochy jsou napojitelné na stávající sítě tech. infrastruktury. V případě plochy č. 204 je odkanalizování a zásobování pitnou vodou nutno řešit individuálně.

● **Vyhodnocení koncepce uspořádání krajiny vč. vymezení ploch a stanovení podmínek pro změny v jejich využití, územního systému ekologické stability, prostupnost krajiny, protierozní opatření, ochranu před povodněmi, rekreaci, dobývání nerostů apod.**

- koncepce řešení vč. organizace krajiny, řešení ÚSES je změnou č. 2 zachována. Ze schváleného zadání nevyplývá požadavek na vymezení ploch změn v krajině.

● **Vyhodnocení stanovení podmínek pro využití ploch s rozdílným způsobem využití**

- doplněn byl výčet ploch s rozdílným způsobem využití vč. základních požadavků na plošné (koef. zastavěnosti, zeleně), příp. prostorové uspořádání (podlažnost, výšková hladina) řešených změnou č. 2 – viz kap. C/I, podkap. A/I.6

● **Vyhodnocení veřejně prospěšných staveb, veřejně prospěšných opatření, pro které lze práva k pozemkům a stavbám vyvlastnit**

- rozsah VPS, VPO s možností vyvlastnění byl změnou č. 2 prověřen a zůstává beze změny

● **Vyhodnocení veřejně prospěšných staveb a veřejných prostranství, pro které lze uplatnit předkupní právo**

- změnou č. 2 se aktualizuje seznam VPS, veřejných prostranství, pro které je možno uplatnit předkupní právo:

				Tab. č. F-4
Lokalita změny	Parc. č.	Popis změny	Zdůvodnění	
L22-L24	---	Ruší se předkupní právo.	Jedná se o nezákonnost ve smyslu §101, odst. 1 stavebního zákon. U staveb, pro které je možno uplatnit vyvlastnění (stavby veřejné dopravní a technické infrastruktury), je vypuštěno předkupní právo. Podle §101, odst. 1 stavebního zákona k pozemku určenému územním plánem nebo regulačním plánem pro veřejně prospěšnou stavbu nebo veřejné prostranství a ke stavbě na tomto pozemku má obec nebo kraj anebo stát v rozsahu vymezeném touto územně plánovací dokumentací předkupní právo; to neplatí, pokud pro veřejně prospěšnou stavbu postačí zřízení věcného břemene. Z výše uvedeném vyplývá, že pro VPS nebo veřejné prostranství vymezené v územně plánovací dokumentaci, pro které postačí omezení vlastnického práva ve smyslu zřízení věcného břemene, tj. zřízení služebnosti, se předkupní právo neuplatňuje. Omezení vlastnického práva vyvlastněním zřízení služebnosti (věcného břemene) je tak	

Změna č. 2 Územního plánu Střítež nad Bečvou	Odůvodnění	datum 04/2023
		dostačující a nelze pro takovou VPS či veřejné prostranství uplatnit předkupní právo. Právo odejmout či omezit dotčené pozemky (vyvlastnění) je legitimní dle § 170 stavebního zákona a je pro zajištění realizace záměru dostačující.

● **Vyhodnocení vymezení ploch a koridorů územních rezerv**

- plocha územní rezervy pro bydlení č. 150 zůstává zachována – v řešeném území je vymezeno dostatečné množství návrhových ploch

● **Vyhodnocení vymezení ploch a koridorů, ve kterých je rozhodování o změnách v území podmíněno zpracováním územní studie**

- změnou č. 2 nebyly navrhovány žádné plochy, pro které je stanoven požadavek na vyhotovení územní studie

● **Vyhodnocení změn podmínek, na základě kterých byl ÚP vydán**

- koncepce byla vyhodnocena vzhledem k aktualizovaným dokumentům – viz níže podkap. C

● **Vyhodnocení negativních dopadů na udržitelný rozvoj území**

- návrh změny č. 2 vytváří předpoklady pro posílení sociálního pilíře

B – Požadavky vyplývající z vyhodnocení problémů k řešení v územním plánu vyplývající z územně analytických podkladů

(1) Územně analytické podklady zpracované v rozsahu správního území ORP Valašské Meziříčí byly aktualizovány ke dni 31.12.2020 (pátá úplná aktualizace). Z ÚAP vyplývají zejména požadavky na respektování limitů využití území a jeho hodnot. Grafická část ÚAP je promítnuta do výkresové části dokumentace obsahující limity a hodnoty území (výkres č. 5).

(2) Problémy, úkoly k řešení identifikovatelné v RURÚ ORP Valašské Meziříčí jsou vyhodnoceny ve zprávě o uplatňování s tím, že byly změnou č. 2 byly prověřeny:

- VPS PK 06 silnice I/3 Val. Meziříčí – Rožnov p. Radhoštěm – nemá dopad na řešení změny č. 2
- suchá vodní nádrž Valašské Meziříčí – nemá dopad na řešení změny č. 2
- suchá vodní nádrž Střítež nad Bečvou – nemá dopad na řešení změny č. 2
- VVN + TR 110 kV/22kV – nemá dopad na řešení změny č. 2 - záměr se řešeného území nedotýká
- zastavěné území zasahuje do záplavového území Q 100 – jedná se o okrajový střet s rozlivovým územím řeky Rožnovské Bečvy. Pozemky dotčené tímto limitem jsou součástí zahrad a pro výstavbu nejsou využitelné.
- jiný záměr zasahuje do plochy pro suchou vodní nádrž – retenční prostor zahrnuje z větší části obhospodařované pozemky ZPF, které v případě povodně jsou zaplavované rozlivem Rožnovské Bečvy. V původním ÚP byly vymezeny plochy změn v krajině (ÚSES k založení, přeložka potoka, krajinná zeleň) a zastavitelné plochy dopravy (silnice I/35, účelová komunikace, plocha pro zeměděl. výrobu).
- koridor silnice I. třídy prochází záplavovým územím Q 100 – koridor pro silnici I/35 je krajským záměrem. Změnou č. 2 nejsou navrhovány žádné opatření - viz výše.
- jiný záměr zasahuje do zemědělské půdy II. třídy ochrany – změnou č. 2 prověřenými změnami v území dochází k zaborům vysokobonitního půdního fondu (půdy I., II. tř. ochrany), které byly vyhodnoceny – viz kap. I/1
- jiný záměr zasahuje do záplavového území Q 100 – viz výše. Záměry řešené změnou č. 2 ve střetu se záplavovým územím byly vyhodnoceny.
- zastavitelná plocha zasahuje do zemědělské půdy II. třídy ochrany – viz výše
- zastavitelná plocha zasahuje do NATURA 2000 – řešené území je součástí CHKO Beskydy. V zóně CHKO jsou situované plochy č. 205, 207, 212, řešené změnou č. 2. S ohledem na polohu lokalit v rámci sídelní struktury je jejich využití pro výstavbu možné – viz kap. A/1, priorita č. 20
- zastavitelná plocha zasahuje do CHKO Beskydy – viz výše
- zastavitelná plocha zasahuje do záplavového území Q 100 – viz výše

Nově vymezené plochy č. 205, 207, 212, 213 řešené nad rámec původní ÚP byly změnou č. 2 vyhodnoceny vzhledem k limitům a hodnotám v území s tím závěrem, že tyto záměry jsou přípustné k realizaci. Plocha č. 204 je vymezena na základě požadavku obce a vzhledem ke stanovené urbanistické koncepci se jejich využití nedoporučuje – viz podkap. F/I, tab. F-1 až F-12.

(3) Hodnocení obce Střítež nad Bečvou z hlediska vyváženosti všech pilířů je vyvážené. Nejméně bodů dosáhl pilíř soudržnost společenství obyvatel území. Řešení občanské vybavenosti bylo zohledněno již v rámci původního ÚP vymezením zastavitelných ploch pro rozvoj sportu a krátkodobou rekreaci. Vyváženost územních podmínek pro zajištění trvale udržitelného rozvoje je dle ÚAP Valašské Meziříčí pro obec Střítež nad Bečvou hodnoceno následovně:

Přírodní pilíř		Ekonomický pilíř		Sociodemografický pilíř		Celkové hodnocení
+	6,05	+	4,5	+	1,27	1

(3.1) Přírodní pilíř – hodnocen kladně

Území je součástí CHKO Beskydy s nadregionální, regionální a lokální úrovní ÚSES. Řešené území má převažující podíl ZPF (51%) nad PUPFL (39%). V případě ZPF se z větší části jedná o TTP a ornou půdu. Změnou č. 2 nejsou řešeny žádné plochy změn v nezastavěné krajině pro realizaci přírodně blízkých opatření. Konceptce řešení krajiny je zachována. Změnou č. 2 byly prověřeny požadavky obce na změny v území s tím, že konfliktní záměry ve střetu s ochranou přírodních hodnot byly vypuštěny.

(3.2) Ekonomický pilíř – hodnocen kladně

Kladně je sledována vazba na města Val. Meziříčí a Rožnov p. Radhoštěm a jejich dopravní (železnice, silnice I. tř.) napojení na nadřazený systém. Z celkového počtu obyv. je 43% ekonomicky aktivních; z toho 94% vyjíždí za prací mimo obec. Pracovní příležitosti spočívají v lokálních podnikatelských aktivitách, pro které ÚP vytváří podmínky v území. Stanovením podmínek pro využívání ploch s rozdílným způsobem využití návrh ÚP se rovněž nepřímo podporuje podnikání. Pozitivně je hodnocena intenzita výstavby – viz podkap. D/I. Změnou č. 2 se vymezují plochy č. 204, 205, 207 pro rozvoj bydlení. Navíc stanovení podmínky využití ploch umožňují kombinaci výroby, občanské vybavenosti a bydlení.

(3.3) Sociodemografický pilíř - hodnocen negativně

Spádově náleží obec k ORP Valašské Meziříčí s dostatečnou nabídkou občanského vybavení. Občanská vybavenost v obci je vzhledem k její velikosti přiměřená. Občanské vybavení je rovněž přípustná činnost v plochách BI, SO.3. Za uplynulé období došlo k částečnému naplnění ploch bydlení, což z hlediska demografických ukazatelů lze hodnotit kladně, zejména ke koef. stáří. Změnou č. 2 se vymezuje plocha veřejného prostranství, která je primárně určena k dopravní obsluze území a sekundárně nabízí možnost sociálního kontaktu.

(3.4) Změnou č. 2 územního plánu jsou řešeny problémy vytyčené v Rozborech udržitelného rozvoje území ORP Valašské Meziříčí (řešitelné územním plánem) a jsou vytvořeny podmínky k posilování všech třech pilířů, čímž je naplňován požadavek na udržitelný rozvoj obce.

C – Požadavky vyplývající z vyhodnocení souladu územního plánu s politikou územního rozvoje a územně plánovací dokumentací vydanou krajem

● Vyhodnocení souladu s PÚR ČR ve znění závazném od 1.9.2021

Z PÚR ČR ve znění závazném od 01.09.2021 nevyplývají pro území obce Střítež nad Bečvou žádné požadavky. Změna č. 2 byla vyhodnocena vzhledem k republikovým prioritám územního plánování s tím výsledkem, že jsou respektovány – viz kap. A/1

● Vyhodnocení souladu se ZÚR ZK ve znění aktualizace č. 4

Ze schválené zprávy o uplatňování ÚP Střítež nad Bečvou vyplynulo, že platný ÚP Střítež nad Bečvou respektuje a naplňuje požadavky ZÚR ZK. Změna č. 2 byla vyhodnocena v souladu se ZÚR ZK ve znění aktualizace č. 4 s tím závěrem, že změnou č. 2 jsou požadavky plynoucí z dokumentace vydané krajem respektovány – viz kap. A/2.

● Vyhodnocení souladu s rozvojovými programy a koncepcemi Zlínského kraje

Změna č. 2 byla vyhodnocena vzhledem k aktualizovaným dokumentům kraje – viz kap. A/2, odst. 3, priorita 12

● Vyhodnocení souladu z hlediska širších územních vztahů

Změna č. 2 byla vyhodnocena vzhledem k širším územním vztahům s tím závěrem, že změnou č. 2 není nutno řešit žádné opatření - viz kap. E.

D – Požadavky vyplývající z prokázání nemožnosti využit vymezené zastavitelné plochy a vyhodnocení potřeby vymezení nových zastavitelných ploch

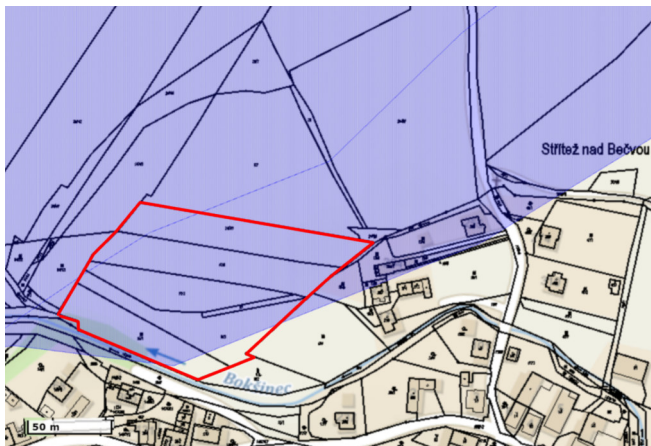
● Vyhodnocení prokázání potřeby vymezení nových zastavitelných ploch podle §55 odst. 4 stavebního zákona – viz kap. D

- **Vyhodnocení požadavků na provedení změn** V souladu se zprávou o uplatňování za období 2016 – 2021 byly prověřeny požadavky na změnu v území a zohledněny následovně:

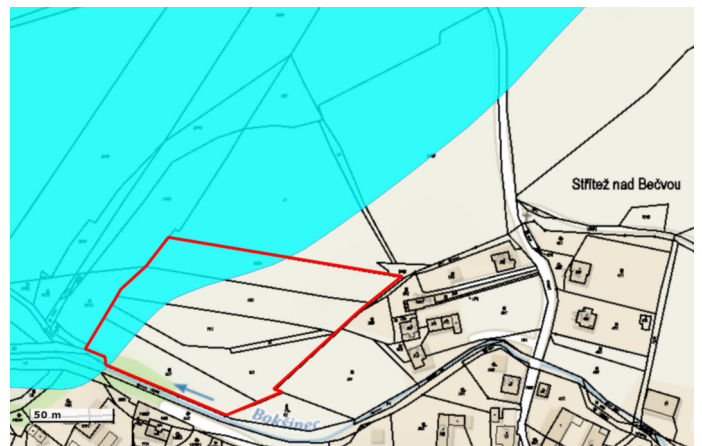
				<i>Tab. č. F-5</i>
č. žádosti	Dotčené pozemky	Požadavek	Zpracování	Změnový prvek
1	p.č. 10/1, 9/3, 17/3, 17/2, 24/46	Změna na plochu pro bydlení.	Prověřeno - na základě výsledku veřejného projednání vymezeno jako stabilizovaná plocha zemědělská a návrhová plocha krajinné zeleně.	---



Pozemky parc.č. 10/1 (TTP), 9/3, 17/3, 17/2, 24/46 (orná půda) se nachází na západním okraji zastavěného území podél potoka Rakovec v návaznosti na zastavěné území obce. V původním ÚP jsou pozemky součástí stabilizované plochy zemědělské. Z hlediska bonity ZPF se jedná o půdy I. a III. tř. ochrany ZPF. Zájmové území je dotčeno záplavovým územím řeky Bečvy Q100 – viz obr. Území bylo zasaženo povodní v r. 1997 – viz obr.



Historická povodeň 7/1997 - zdroj [4]



Hladina Q100 vodního toku Rožnovská Bečva – zdroj [4]

Z hlediska urbanistického rozvoje zastavěného území je rozšíření zástavby možné za předpokladu umístění výstavby (staveb rodinných domů) mimo aktivní zónu záplavového území (části pozemků dotčených plochou rozlivu zůstanou v plochách zahrad), resp. provedení technických opatření (zvýšení nivelety terénu, ohrázení území, příp. zvýšená úroveň 1.np objektů). Vymezena byla plocha pro bydlení č. 201. Souč. je nutné zajistit zpřístupnění území pro dopravní obsluhu území. Z toho důvodu rozsah území pro výstavbu zohledňuje plochu rozlivu a navrhuje se související plocha č. 202 pro dopravní obsluhu zájmového území. Z hlediska záborů ZPF na půdách I. tř. ochrany se jedná o nepřípustné využití. Požadavek na vymezení území pro budoucí výstavbu RD není možno chápat jako veřejně prospěšné opatření / stavba. Zábory vysokobonitního ZPF jsou redukovány stanovením regulačních podmínek (zastavěnost, zeleň). Plocha je dotčena nadzemním el. vedením VN 22 kV a páteří stokou splaškové kanalizace (přivaděč na ČOV Zašová) – využití území je nutno zohlednit v rámci projektové přípravy a respektovat trasy tech. infrastruktury.

Na základě záporného stanoviska dotčeného orgánu OŽP, KUZK č.j. KUZL 53860/2022 ze dne 28.6.2022 byly plochy č. 201, 202 vypuštěny.

Tab. č. F-6

č. žádosti	Dotčené pozemky	Požadavek	Zpracování	Změnový prvek
2	p.č. 1195/10, 1136/9, 1136/1	Změna na plochu pro bydlení.	Na základě požadavku vyhodnoceno a část vymezeno jako návrhová zastavitelná plocha BI č. 205	L07



Dotčené pozemky (orná půda) se nachází v těsné blízkosti zeměděl. farmy, ve kterém probíhá farmový chov dobytka. V původním ÚP je pozemek vymezen jako součást stabilizované plochy zemědělské. Z hlediska bonity ZPF se jedná o půdy V. tř. ochrany ZPF. Limitem využití území je existence farmového chovu zvířat (viz obr.) a nadzemní el. vedení VN 22 kV vč. ochranného pásma – viz koord. výkres. Zpracovatel ÚP vyhodnotil na základě údajů poskytnutých provozovatelem farmy rozsah hygienického pásma chovu s tím, že připustil k využití část zájmového území. Zpracovatel upozorňuje, že část vymezené plochy pro bydlení je zatížena el. vedením VN, tj. využitelnosti plochy je limitována ochranným pásmem el. vedení.

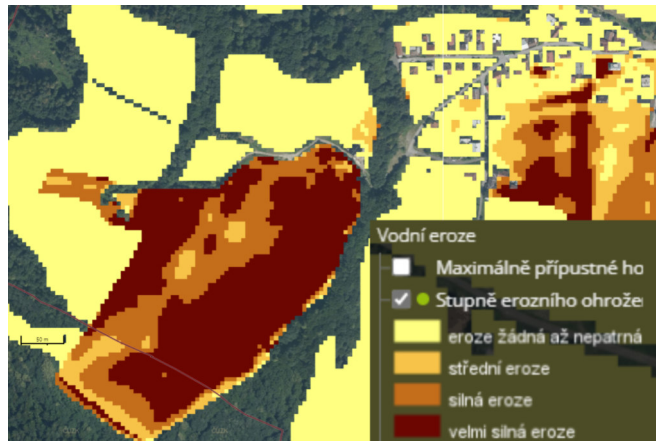
Tab. č. F-7

č. žádosti	Dotčené pozemky	Požadavek	Zpracování	Změnový prvek
3	p.č. 1521/5	Změna na plochu pro bydlení.	Prověřeno - na základě výsledku veřejného projednání vymezeno jako stabilizovaná plocha zemědělská a krajinné zeleně.	---

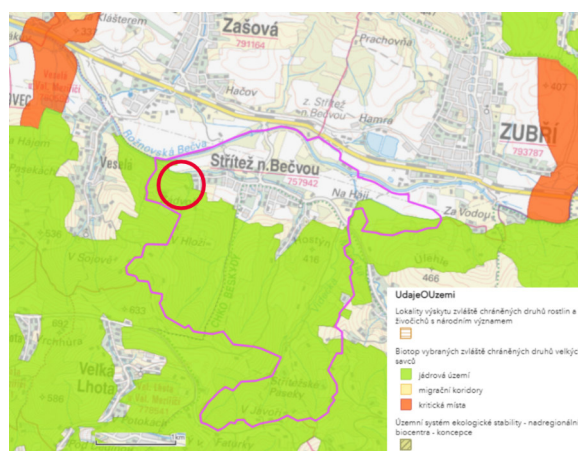




Pozemek parc.č. 1521/5 (orná půda) se nachází ve volné krajině na západním okraji řešeného území. V původním ÚP je pozemek vymezen jako součást stabilizované plochy zemědělské. Z hlediska bonity ZPF se jedná o půdy IV. tř. ochrany ZPF. Pozemek se nachází ve výškové úrovni 366-390 m n.m. v těsné blízkosti okraje lesního bloku. Zájmové území se nachází na půdách s úklonem ve směru severovýchodním, se sklonitostí 10-30% - jedná se o půdy periodicky zamokřované a náchylné k vodní erozi – viz obr. Zájmové území je součástí migračního území pro organismy – celé řešené území a zejména nezastavěná část krajiny se nachází v jádrovém území biotopu zvláště chráněných druhů savců – viz obr. Pozemek se nachází ve vzdálenosti 50 m od okraje lesa a je součástí území chráněné pro akumulaci povrchových vod. Dopravní a technická infrastruktura je nedostatečná. Z hlediska stávajícího urbanistického charakteru se jedná o rozptýlenou zástavbu v krajině (pasekářské osídlení s charakteristickou nízkou hustotou osídlení, fyzickou a vizuální prostupností krajinou) s převládající přírodní krajinnou scénou. Z hlediska urbanistického rozvoje zástavby (souvisle zastavěného území) zájmové území vystupuje do horních pater úbočí svahu nad výškovou hladinou stávající zástavby v údolnici (nejvýše souvisle položená zástavba je v úrovni 350 m n.m.). Umožněním požadavku dochází k fragmentaci krajinny zástavbou, která je nežádoucí. Urbanistická koncepce stanovená v platném ÚP vylučuje extenzivní formy nové zástavby ve volné krajině. Požadavkem urbanistické koncepce stanovené v platném ÚP je umísťovat novou obytnou zástavbu tak, aby vedla ke kompaktnímu zastavěnému území sídla. Záměr je z pohledu platného ÚP nežádoucí, neboť dochází k urbanizaci nezastavěné části krajiny. Záměr je v rozporu s PÚR ČR, priorita č. 14, 14a – záměr je ve střetu s požadavkem na ochranu ekologických funkcí krajiny. Záměr je v rozporu s požadavky ze schváleného obsahu změny na zachování urbanistické koncepce.



Stupně erozního ohrožení - zdroj [6]



Migrační území - zdroj [2]

Stanovisko zpracovatele: Z hlediska urbanistického rozvoje se rozšiřování zástavby nedoporučuje.

Pozemek byl vymezen jako zastavitelná plocha pro bydlení z důvodu požadavku obce na prověření jeho využití v rámci řízení s dotčenými orgány. V souvislosti s vymezením plochy č. 214 byla vymezena plocha č. 215 pro dopravní obsluhu území.

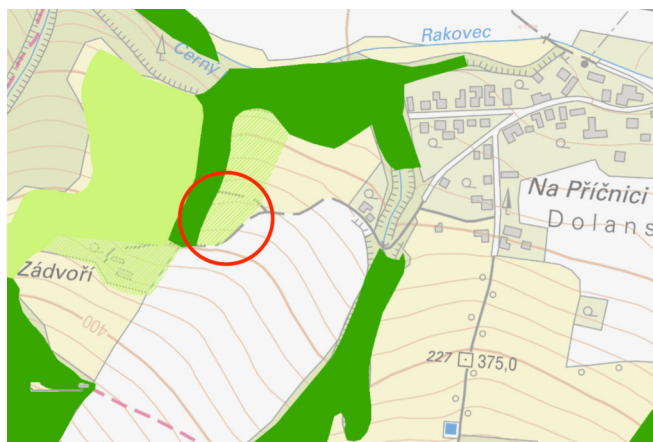
Na základě záporného stanoviska dotčeného orgánu OŽP, KUZK č.j. KUZL 53860/2022 ze dne 28.6.2022 byly plochy č. 214, 215 vypuštěny.

Tab. č. F-8

č. žádosti	Dotčené pozemky	Požadavek	Zpracování	Změnový prvek
4	p.č. 1518/1	Změna na plochu pro bydlení.	Na základě požadavku vyhodnoceno a vymezeno jako návrhová zastavitelná plocha SO.3 č. 204.	L06



Dotčený pozemek (orná půda) se nachází ve volné krajině na západním okraji řešeného území. V původním ÚP je vymezen jako součást stabilizované plochy zemědělské. Z hlediska bonity ZPF se jedná o půdy IV., V. tř. ochrany ZPF. V zájmovém území byl identifikován biotop mezofilní ovsíkové louky, které jsou předmětem ochrany CHKO – viz obr. Jedná se o stanoviště zastoupené v k.ú. Střítež n. B. v poměrně malé hojnosti na okraji lesních porostů. Pozemek se nachází ve vzdálenosti 50 m od okraje lesa. Doporučením je minimalizovat negativní zásah, tj. minimalizovat zábor ZPF extenzivních travních porostů. Stanovuje se zastavitelnost plochy max. 0,3, tj. 70% rozlohy pozemku zůstane nadále v ZPF. Urbanistická koncepce stanovená v platném ÚP vylučuje extenzivní formy nové zástavby ve volné krajině. Záměr je v rozporu s urbanistickou koncepcí stanovenou v platném ÚP, neboť dochází k urbanizaci nezastavěné části krajiny. Požadavkem urbanistické koncepce stanovené v platném ÚP je umísťovat novou obytnou zástavbu tak, aby vedla ke kompaktnímu zastavěnému území sídla.



Přírodní biotopy - zdroj [2]

Plocha č. 204 byla vymezena na základě požadavku obce na prověření využití dotčeného pozemku v rámci řízení s dotčenými orgány. Plocha byla prověřena v rámci veřejného projednání s tím závěrem, že z hlediska ochrany veřejného zájmu sledovaných zákonem dotčené orgány nevyslovily záporné stanovisko.

<i>Tab. č. F-9</i>				
č. žádosti	Dotčené pozemky	Požadavek	Zpracování	Změnový prvek
5	p.č. 975	Změna na plochu pro bydlení.	Na základě požadavku vyhodnoceno a vymezeno jako návrhová zastavitelná plocha BI č. 207.	L10



Dotčený pozemek (orná půda) se nachází na okraji zastavěného území. V původním ÚP je vymezen jako součást stabilizované plochy zemědělské. Z hlediska bonity ZPF se jedná o půdy III., V. tř. ochrany ZPF. Území je v dosahu stávající dopravní a tech. infrastruktury. Využití pozemku je limitováno nadzemním el. vedením VN 22 kV a sloupovou trafostanicí. Z hlediska urbanistického rozvoje zastavěného území je rozšíření zástavby možné za předpokladu umístění výstavby mimo OP el. vedení VN (s přeložkou vedení VN není uvažováno).

<i>Tab. č. F-10</i>				
č. žádosti	Dotčené pozemky	Požadavek	Zpracování	Změnový prvek
6, 8	p.č. 940, 1699	Změna na plochu pro bydlení.	Na základě požadavku vyhodnoceno a vymezeno jako návrhová zastavitelná plocha BI č. 212.	L21

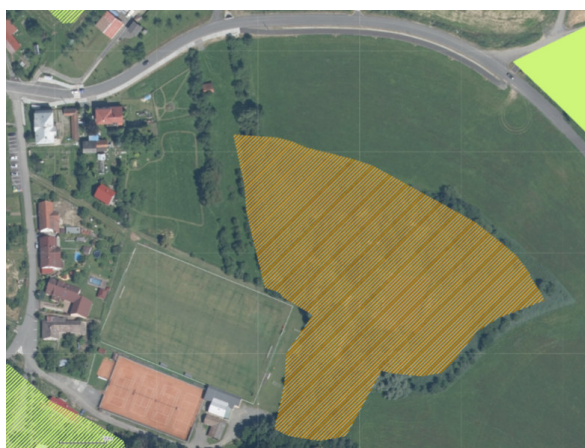


Dotčené pozemky p.č.940 (zahrada), 1699 (ostatní plocha) se nachází v zastavěném území. V původním ÚP je vymezen jako součást stabilizované plochy občanského vybavení. Na pozemku parc.č. 940 se nacházel pomník obětím 2. sv. války, který byl přesunut mimo zájmové území. Změna funkčního využití je možná.

<i>Tab. č. F-11</i>				
č. žádosti	Dotčené pozemky	Požadavek	Zpracování	Změnový prvek
7	p.č. 353/7	Změna na plochu pro bydlení.	Na základě požadavku vyhodnoceno a vymezeno jako stabilizovaná plocha zemědělská Z.	---



Dotčený pozemek p.č. 353/7 (TTP) se nachází při východním okraji zastavěného území podél silnice III. tř.. Do pozemku zasahuje ochranné pásmo silnice. V původním ÚP je vymezen jako součást stabilizované plochy zemědělské. Pozemek se nachází na půdách II. tř. ochrany ZPF; je součástí III. zóny CHKO – pozemek je situován při okraji PP Rákosina. Jedná se o původní mokřadní biotop s rozsáhlým společenstvem rákosin, na území CHKO Beskydy ojedinělým. Útočiště vzácných a ohrožených druhů rostlin a živočichů.



Záměr je v rozporu z PÚR ČR, priorita č. 14, 14a – záměr je ve střetu s požadavkem na ochranu ekologických funkcí krajiny. Využití pro výstavbu se vylučuje z důvodu střetu s předmětem ochrany chráněných druhů. K požadavku bylo vydáno záporné stanovisko AOPK ČR, zn. 2959/BE/2021-2 ze dne 26.7.2021.

Přírodní památka Rákosina - zdroj [2]

- v průběhu pracovních jednání byly prověřeny **další požadavky na změny v území**:

<i>Tab. č. F-12</i>				
č. žádosti	Dotčené pozemky	Požadavek	Zpracování	Změnový prvek
8	p.č. 1136/1, 1140/1, 1124/1, 1124/3, 1124/6	Zajistit průchodnost pro dopravu	Na základě požadavku vyhodnoceno a vymezeno jako návrhová zastavitelná plocha veřejného prostranství PV č. 213.	L25

Dotčené pozemky jsou dle evidence KN druh pozemku orná půda a ovocný sad. Pozemky jsou situované při jižním okraji zastavěného území v lokalitě pod zeměděl. farmou. V původním ÚP jsou vymezeny jako součást stabilizované plochy zemědělské. Z hlediska bonity ZPF se jedná o půdy III., V. tř. ochrany ZPF. Území je v dosahu stávající dopravní a tech. infrastruktury. Využití pozemku je limitováno nadzemním el. vedením VN 22 kV, resp. stožárem VN.

Dopravní obsluhu v zastavěném území ve směru západ - východ zajišťuje páteřní místní komunikace a na ní navazující komunikační rozvětvení. Stanovená urbanistická koncepce při okraji jižního území počítá rovněž s dopravní obsluhou návrhových ploch pro bydlení. Z hlediska urbanistického rozvoje zastavěného území je průchodnost pro dopravu stěžejní a je účelné vzájemné propojení jednotlivých větví komunikačního rozvětvení tak, aby došlo k zokruhování území.

E – Požadavky vyplývající z pokynů pro zpracování návrhu změny územního plánu Střítež nad Bečvou

E1. Vyhodnocení požadavků na úpravy koncepce rozvoje území, vyjádřené zejména v cílech zlepšování dosavadního stavu, vč. rozvoje obce a ochrany hodnot jejího území, v požadavcích na změnu charakteru obce, jejího vztahu k sídelní struktuře a dostupnosti veřejné infrastruktury

Požadavky na základní koncepci rozvoje území obce, vyjádřené zejména v cílech zlepšování dosavadního stavu, včetně rozvoje obce a ochrany hodnot jejího území, v požadavcích na změnu charakteru obce, jejího vztahu k sídelní struktuře a dostupnosti veřejné infrastruktury

- *Vyhodnotit republikové priority stanovené PUR ČR*

Vyhodnocení: viz kap. A/1

- *Vyhodnotit soulad se ZÚR ZK*

Vyhodnocení: viz kap. A/2

- *Vyhodnotit soulad územního plánu s aktuálními rozvojovými dokumenty ZK*

Vyhodnocení: viz kap. A/2, odst. 3, priorita 12

- *Vyhodnotit vliv změny na širší územní vztahy*

Vyhodnocení: viz kap. E

Požadavky na urbanistickou koncepci, zejména na prověření plošného a prostorového uspořádání zastavěného území a na prověření možných změn, včetně vymezení zastavitelných ploch

- *Zachovat stávající urbanistickou koncepci stanovenou v ÚP Střítež nad Bečvou*

Vyhodnocení: Změnou č. 2 bylo prověřeno využití záměrů na změny v území. Přijetím záměrů L06, L26, L27 dochází k narušení urbanistické koncepce stanovené v původním ÚP - viz tab. F-7, F-8.

- *Prověřit vymezení zastavěného území a aktualizovat k datu zpracování změny včetně tabulky navržených ploch*

Vyhodnocení: Změnou č. 2 bylo aktualizováno zastavěné území k datu 1.4.2022 – viz tab. F-1

- *Aktualizovat mapu katastru nemovitostí*

Vyhodnocení: Grafická část dokumentace zpracována na podkladu aktuální KMD (katastrální mapa digitalizovaná).

- *Prověřit a vyhodnotit návrhy na změny v území vyplývající z kap. D „Požadavky na provedení změny Územního plánu Střítež nad Bečvou“ – Tabulka 1 včetně prokázání potřeby vymezení nových zastavitelných ploch dle § 55 odst. 4. stavebního zákona*

Vyhodnocení: Požadavky na provedení změn v území byly prověřeny a vyhodnoceny – viz kap. F/1 tab. F-5 až F-12. K datu zpracování změny č. 2 je z původního ÚP k dispozici 11,45 ha zastavitelných ploch a 1,38 ha ploch územních rezerv. Neúměrné navyšování z důvodu vlastnických vztahů je neodůvodnitelné – viz kap. D.

- *Prověřit návaznosti na územně plánovací dokumentace sousedních obcí*

Vyhodnocení: Bylo prověřeno a vyhodnoceno – viz kap. E.

- *Respektovat zájmové území MO ČR*

Vyhodnocení: Viz kap. A/5, výkres č. 5.

- *Nové zastavitelné plochy vymezovat nejbliže 8 m (u WT) a nejbliže 6 m (u DVT) od břehové hrany vodních toků.*

Vyhodnocení: Požadavek vyplývá přímo ze zákona – viz kap. A/5. Změnou č. 2 nejsou navrhovány žádné konkrétní opatření.

- *Při stanovování požadavků na prostorovou regulaci, která chrání hodnoty krajinného rázu a urbanistickou kvalitu sídla, nutno tyto hodnoty v odůvodnění územního plánu identifikovat a odborně popsat, konkrétní požadavky na prostorovou regulaci ve vztahu k těmto hodnotám odůvodnit.*

Vyhodnocení: viz kap. A/5

- *Pokud územní plán nepoužívá pojmy definované stavebním zákonem a souvisejícími vyhláškami, bude součástí změny územního plánu definice pojmů.*

Vyhodnocení: Požadavek nemá dopad na řešení změny č. 2.

- *Zohlednit odborné koncepční dokumenty ochrany přírody na území CHKO Beskydy*

Vyhodnocení: Viz kap. A/2, priorita č. 12.

Požadavky na koncepci veřejné infrastruktury, zejména na prověření uspořádání veřejné infrastruktury a možnosti jejích změn

- *Zohlednit nové limity v území*

Vyhodnocení: Viz kap. F, podkap. B

- *Doplnit dopravní infrastrukturu k vymezeným zastavitelným plochám.*

Vyhodnocení: Dopravu v zastavěném území zajišťuje síť místních a účelových komunikací. Změnou č. 2 vymezené plochy pro bydlení č. 205, 207 jsou napojeny na stávající komunikace; plocha č. 212 je na pojena na průjezdní úsek silnici III. tř.

- *Upravit návaznosti ploch dopravní a technické infrastruktury na hranicích se sousedními obcemi .*

Vyhodnocení: Návaznosti ploch byly prověřeny požadavek nemá dopad na řešení změny č. 2.

- *Respektovat ochranné pásmo stávající silnice I/35 včetně koridoru pro veřejně prospěšnou stavbu zajištění úprav této stávající silnice.*

Vyhodnocení: Bylo vyhodnoceno a řešeno v původním ÚP. Změna č. 2 nemá dopad na koridor dopravy silnice I/35 ani na OP stávající silnice.

Požadavky na uspořádání krajiny, na prověření plošného a prostorového uspořádání nezastavěného území a na prověření možných změn, včetně prověření, ve kterých plochách je vhodné vyloučit umístění staveb, zařízení a jiných opatření pro účely uvedené v §18 odst. 5 stavebního zákona

- *Prověřit řešení organizace krajiny, vymezení ÚSES a řešení protierozních opatření*

Vyhodnocení: Koncepce řešení ÚSES a krajiny se nemění. Byly prověřeny požadavky na změny v území – konfliktní záměry vyloučeny.

- *Prověřit a případně upravit stanovení podmínek pro využití ploch s rozdílným způsobem využití*

Vyhodnocení: Změnou č. 2 se upravují podmínky využití ploch s rozdílným způsobem využití v případě ploch dotčených navrhovanými změnami – viz kap. C, podkap. F.

- *Prověřit funkční a prostorové vymezení ploch s rozdílným způsobem využití a jejich účelnost*

Vyhodnocení: viz kap. C, podkap. F.

- *Respektovat přírodní a kulturní hodnoty území*

Vyhodnocení: viz kap. A/5

- *Respektovat současný krajinný ráz sídla*

Vyhodnocení: viz. kap. A/2, odst. 6; kap. A/5.

- *Prověřit návaznosti biokoridorů na sousední obce.*

Vyhodnocení: Nadregionální a regionální řešení ÚSES vychází z plánu ÚSES, resp. ze ZÚR ZK s upřesněním na parcelní kresbu. Lokální úroveň byla řešena v původním ÚP a je převzata. Provázanost na sousední území je zajištěna. Změnou č. 2 nebyly navrhovány žádné opatření.

- *Upravit návaznost retenčního prostoru Střítež-Zašová na hranici s k.ú. Zašová*

Vyhodnocení: Hranice retenčního prostoru je zobrazena v grafické části dokumentace (výkres č. 2, 5) s tím, že se jedná o jev, který je součástí ÚAP ZK (č. A048a). Jedná se o limit využití území, který byl převzat a zobrazen v souladu s ÚAP ZK. Za správnost a úplnost zodpovídá poskytovatel dat.

E2. Vyhodnocení požadavků na vymezení ploch a koridorů územních rezerv a na stanovení jejich využití, které bude nutno prověřit

Změnou č. 2 nebyly vymezeny žádné plochy a koridory územních rezerv.

E3. – Požadavky na prověření vymezení veřejně prospěšných staveb, veřejně prospěšných opatření a asanací, pro které bude možné uplatnit vyvlastnění nebo předkupní právo

- *Prověřit a aktualizovat vymezení a rozsah VPS a VPO*

Vyhodnocení: Změnou č. 2 bylo prověřeno vymezení VPS, VPO – viz kap. C, podkap. H.

- *Prověřit a upravit předkupní právo a právo vyvlastnění.*

Vyhodnocení: Změnou se upravuje vymezení předkupního práva – u VPS, pro které je možno uplatnit vyvlastnění byl předkup vypuštěn – viz kap. C, podkap. H; tab. F-5

E4. – Požadavky na prověření vymezení ploch a koridorů, ve kterých bude rozhodování o změnách v území podmíněno vydáním regulačního plánu, zpracováním územní studie nebo uzavřením dohody o parcelaci

V rámci projednání zprávy o uplatňování nebyl požadavek uplatněn a potřeba nevyplývala ani z vlastního řešení změny č. 2.

E5. – Požadavky na zpracování variant řešení

V rámci projednání zprávy o uplatňování nebyl požadavek uplatněn a potřeba nevyplývala ani z vlastního řešení změny č. 2.

E6 – Požadavky na uspořádání obsahu návrhu změny č. 2 územního plánu Střítež nad Bečvou

(1) Změna č. 2 ÚP Střítež nad Bečvou byla zpracována v souladu se zákonem č. 183/2006 Sb. o územním plánování a stavebním řádu (stavební zákon) v platném znění a v souladu s vyhláškami č. 500/2006 Sb. o územně analytických podkladech, územně plánovací dokumentaci a způsobu evidence plánovací činnosti, vyhl. č. 501/2006 Sb. o obecných požadavcích na využívání území, v platném znění a s přihlédnutím k aktuálním metodickým doporučením na zpracování změn územních plánů pro Zlínský kraj. Návrh změny je zpracován přiměřeně k rozsahu a obsahu zpracovávané změny ve vztahu k aktuálně platnému územnímu plánu.

(2) návrh změny č. 2 obsahuje:

A – výrok změny – zahrnující textovou a grafickou část

B – odůvodnění změny – zahrnující textovou a grafickou část

Textová část odůvodnění změny ÚP obsahuje srovnávací text s vyznačením změn. Skladba výkresů vyplývá z původního územního plánu.

• Textová část návrhu (výroku) změny je zpracována bodově v rozsahu měněných částí ÚP Střítež nad Bečvou.

Grafická část výroku změny č. 2 je zpracována nad aktuálním mapovým podkladem. Změna byla zpracována formou „zobrazení jednotlivých měněných prvků doplněných popisem“. Grafická část návrhu změny obsahuje výkresy:

1	Výkres základního členění území	1:5 000
2	Hlavní výkres	1:5 000
3	Výkres veřejně prospěšných staveb, opatření a asanací	1:5 000

• Textová část odůvodnění změny obsahuje odůvodnění změny č. 2 dle přílohy č. 7 vyhl. č. 500/2006 Sb., textovou část platného ÚP Střítež nad Bečvou s vyznačením změn, tj. úplné změnové (srovnávací) znění výroku změny a návrh úplného znění (předpokládanou podobu) textové části návrhu (výroku) ÚP po vydání změny.

Grafická část odůvodnění změny č. 2 je zpracována nad aktuálním mapovým podkladem za použití aktuálních dat ÚAP. Podkladem pro výkres širších vztahů je ZÚR ZK. Grafická část odůvodnění změny obsahuje výkresy:

4	Výkres širších vztahů	1: 100 000
5	Koordináčnický výkres	1:5 000
7	Výkres předpokládaných záborů půdního fondu	1:5 000
1	Výkres základního členění území - předpokládaná podoba po vydání změny č. 2	1:5 000
2	Hlavní výkres - předpokládaná podoba po vydání změny č. 2	1:5 000
3	Výkres veřejně prospěšných staveb, opatření a asanací - předpokládaná podoba po vydání změny č. 2	1:5 000

• Úplné znění územního plánu po vydání změny obsahuje následující části:

- **textová část** návrhu ÚP Střítež nad Bečvou zahrnující úplné znění po vydání změny (tj. srovnávací znění textové části návrhu ÚP z odůvodnění změny po přijetí změn)

- **grafická část** návrhu ÚP Střítež nad Bečvou ve struktuře platného ÚP, tj.

1	Výkres základního členění území	1:5 000
2	Hlavní výkres	1:5 000
3	Výkres veřejně prospěšných staveb, opatření a asanací	1:5 000

- součástí je dále

5	Koordináčnický výkres	1:5 000
---	-----------------------	---------

(3) Počet vyhotovení v listinné podobě a na CD (formát pdf) pro jednotlivé fáze projednání odpovídá požadavku ze schválené zprávy o uplatňování.

F – Požadavky na vyhodnocení předpokládaných vlivů změny územního plánu na udržitelný rozvoj území

Při projednání zprávy o uplatňování územního plánu Střítež nad Bečvou neuplatnil dotčený orgán požadavek na vyhodnocení vlivu na evropsky významnou lokalitu, ptačí oblast, ani požadavek na vyhodnocení vlivu na životní prostředí a nebyl tak stanoven ani požadavek na vyhodnocení vlivů na udržitelný rozvoj.

G – Požadavky na vyhodnocení zpracování variant řešení návrhu změny územního plánu, je-li zpracování variant vyžadováno

Požadavek na zpracování variant řešení ze zprávy o uplatňování nebyl stanoven a nevyplýval ani z řešení změny č. 2.

H – Návrh na pořízení nového územního plánu, pokud ze skutečností uvedených pod písmeny a) až d) vyplyne potřeba změny, která podstatně ovlivňuje koncepci územního plánu

Požadavek na pořízení nového územního plánu nebyl ve zprávě o uplatňování stanoven.

I – Požadavky na eliminaci, minimalizaci nebo kompenzaci negativních dopadů na udržitelný rozvoj území, pokud byly ve vyhodnocení uplatňování územního plánu zjištěny

Bez požadavku.

J – Návrh na aktualizaci Zásad územního rozvoje Zlínského kraje

Bez požadavku.

F/II – Vyhodnocení se schváleným výběrem nejvhodnější varianty a podmínkami k její úpravě v případě postupu podle ust. §51 odst. 2 stavebního zákona

Požadavek na zpracování návrhu změny č. 2 ve variantách nebyl uplatněn a potřeba nevyplynula ani z vlastního řešení změny č. 2.

F/III – Vyhodnocení s pokyny pro zpracování návrhu územního plánu v případě postupu podle ust. §51 odst. 3 stavebního zákona

Bude doplněno na základě výsledku projednání.

F/IV – Vyhodnocení s pokyny pro zpracování návrhu územního plánu v případě postupu podle ust. §53 odst. 3 stavebního zákona

Bude doplněno na základě výsledku projednání.

F/V – Vyhodnocení s pokyny pro zpracování návrhu územního plánu v případě postupu podle ust. §54 odst. 3 stavebního zákona

Bude doplněno na základě výsledku projednání.

F/VI – Vyhodnocení s rozhodnutím o pořízení územního plánu nebo jeho změny a o jejím obsahu v případě postupu podle ust. 1 §55 odst. 3 stavebního zákona

Změna č. 2 územního plánu je zpracována na základě schválené zprávy o uplatňování za uplynulé období 1/2016 – 1/2021.

G. Výčet záležitostí nadmístního významu, které nejsou řešeny v zásadách územního rozvoje (§43 odst. 1 stavebního zákona) s odůvodněním potřeby jejich vymezení

Změnou č. 2 nejsou navrhovány žádné záměry nadmístního významu a ani takový požadavek nevyplynul ze schválené zprávy o uplatňování.

H. Výčet prvků regulačního plánu s odůvodněním jejich vymezení

(1) Požadavek na řešení změny ÚP s prvky regulačního plánu nevyplývá ze schválené zprávy o uplatňování a nebyl uplatněn.

I. Vyhodnocení předpokládaných důsledků navrhovaného řešení na zemědělský půdní fond a pozemky určené k plnění funkce lesa

I/1 – Širší vztahy důsledků navrhovaného řešení na zemědělský půdní fond

(1) Změnou č. 2 jsou nad rámec ploch uvedených v platném ÚP Střítež nad Bečvou vymezeny zastavitelné plochy č. **204, 205, 207, 212, 213**. Dále bylo aktualizováno zastavěné území – viz kap. F/I, podkap. A, tab. F-1 až F-11.

(2) V grafické části dokumentace, výkres č. 7 jsou zobrazeny všechny změnové lokality mající dopad na zábor ZPF, příp. PUPFL. Vyhodnocení záborů ZPF, příp. PUPFL se týká pouze těch ploch, kterou jsou řešeny změnou nad rámec ploch původního ÚP Střítež nad Bečvou tj. ploch č. **204, 205, 207, 212, 213, (L06, L07, L10, L21, L25)**. Ostatní změnové lokality nevytvářejí nový požadavek na zábory ZPF, resp. PUPFL.

(3) Vyhodnocení záboru zemědělské půdy je provedeno v rozsahu řešení změny č. 2 ÚP Střítež nad Bečvou. Vyhodnocení respektuje zákon ČNR č. 334/1992 Sb., o ochraně zemědělského půdního fondu, vyhlášku č. 271/2019 Sb., o stanovení postupů k zajištění ochrany zemědělského půdního fondu, kterou se upravují některé podrobnosti ochrany zemědělského půdního fondu, především s ohledem na přílohu k této vyhlášky. Vyhodnocení je rovněž v souladu s požadavky metodického pokynu MŽP ČR č.j. OOLP/1067/96. Nedílnou součástí odůvodnění požadavků na zábor ZPF je Výkres předpokládaných záborů půdního fondu (výkres č. 7) obsahující údaje o rozsahu požadovaných ploch a podílu půdy náležející do ZPF a do tříd ochrany ZPF.

(4) Navrhované plochy řešené touto změnou s dopadem do ZPF se nachází na zemědělských půdách zařazených do tříd ochrany:

TŘÍDA OCHRANY (BPEJ)	Návrhové plochy řešené změnou č. 2 nad rámec ploch ÚP Střítež nad Bečvou
II. (6.58.00)	část lok. č. 212
III. (6.22.12, 6.24.51, 6.55.00)	část lok. č. 205, 207, 213
IV. (6.21.12, 6.48.41, 6.48.51, 6.49.11)	část lok. č. 204, 207
V. (6.22.13, 6.49.51, 6.41.77, 6.49.41)	část lok. č. 204, 207, 213

Součet navrhovaných ploch řešených změnou č. 2 ÚP Střítež nad Bečvou je 2,6 ha, z toho 2,52 ha připadá na zábor ZPF a 0,03 ha na zábor PUPFL. Podrobné zdůvodnění všech lokalit, je uvedeno dále.

(5) Komplexní zdůvodnění předpokládaných záborů ZPF

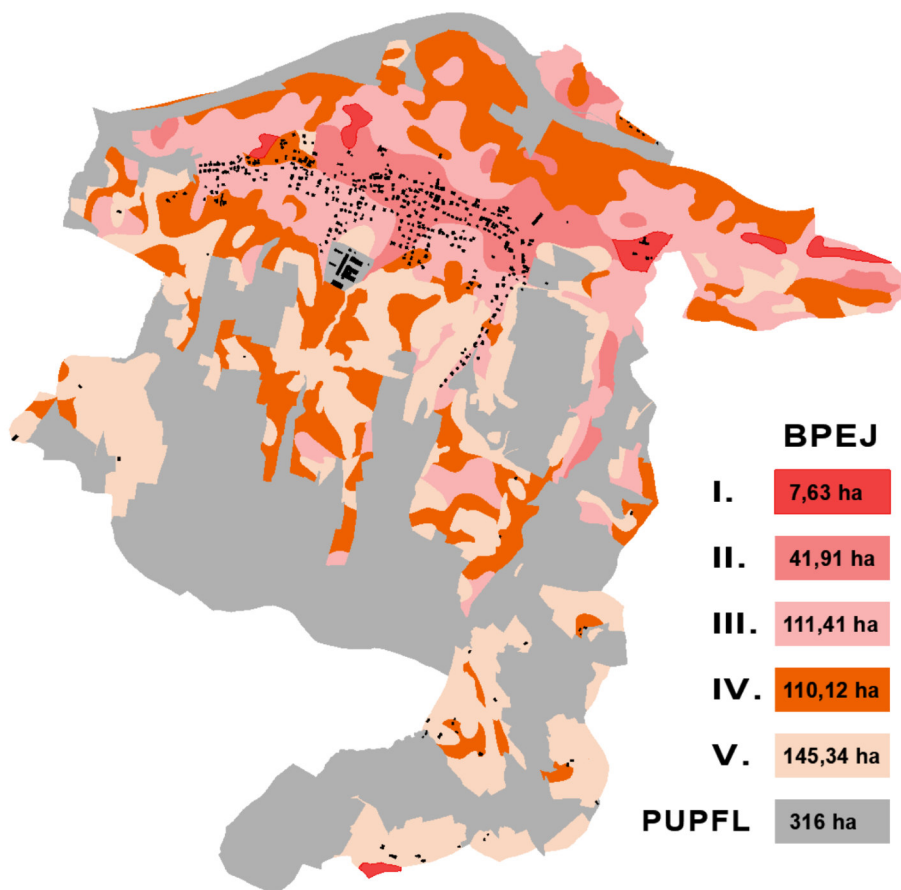
Zemědělský půdní fond tvoří 51 % z celkové plochy správního území obce Střítež nad Bečvou řešeného změnou č. 2. Většinu ZPF tvoří travní porosty (52% celkové plochy ZPF) a orná půda (40% celkové plochy ZPF). Podrobně (dle údajů ČÚZK, k 01. 03. 2022) jsou údaje o uspořádání ZPF uvedeny v následující tabulce.

ZPF celkem z toho :	377,97 ha z toho:	51 % k.ú. Střítež nad Bečvou u Val. Meziříčí z toho :
orná půda	172,65 ha	45 % ZPF
trvalé travní porosty	175,69 ha	46 % ZPF
zahrady	26,73 ha	7 % ZPF
sady	2,9 ha	2 % ZPF

Z celkové rozlohy ZPF se nachází v I. tř. ochrany ZPF 2 %, II. tř. 10 %, III. tř. 27 %, ve IV. tř. 26 % a v V. tř. ochrany ZPF 35 %, přičemž vlastní souvisle zastavěné území leží převážně na půdách I. - III. tř. ochrany ZPF – viz obr. č. 5

Z přílohy metodického pokynu Ministerstva životního prostředí ze dne 01.10.1996 čj. OOLP/1067/96 vyplývá následující:

- Pozemky v I. tř. ochrany (bonitně nejcennější půdy) lze odejmout zcela výjimečně, převážně na záměry související s obnovou ekologické stability krajiny příp. pro liniové stavby zásadního významu.
- Pozemky v II. tř. ochrany s nadprůměrnou produkční schopností jsou podmíněně odnímatelné a podmíněně zastavitelné.
- Pozemky v III. tř. ochrany s průměrnou produkční schopností je možné využít pro případnou výstavbu.
- Pozemky v IV. tř. ochrany s podprůměrnou produkční schopností jsou využitelné pro výstavbu.
- Pozemky v V. tř. ochrany s velmi nízkou produkční schopností jsou využitelné pro jiné než zemědělské využití vč. výstavby.



obr. č. 6 - zastoupení půd I.-V. tř. ochrany ZPF

a) Předpokládané zábery půdního fondu – plochy bydlení individuální (BI), plochy smíšené obytné vesnické (SO.3)

Plochy č. 204, 205, 207, 212 pro bydlení jsou vymezeny na základě požadavku obce – viz kap. F, podkap. F/I, tab. F-5 až F-11. V případě plochy č. 204 se jedná o rozšíření zástavby v krajině v poloze původní pasekářské zástavby. Plochy č. 205, 207 jsou z hlediska záborů ZPF přípustné. Plocha č. 212 je změnou funkčního využití stabilizované plochy zahrady uvnitř zastavěného území na plochu bydlení. Celkový zábor ZPF je v rozsahu 0,52 ha. Z hlediska kultur se jedná převážně o ornou půdu, v menší míře o trvale travní porosty a sady. Dle bonitovaných půdně ekologických jednotek se jedná z hlediska kvality půd převážně o půdy průměrné až nejvyšší kvality (III, IV., V. tř.), přičemž půdy I. a II. tř. ochrany zahrnují 0,11 ha. Nutno je zdůraznit, že souvisle zastavěné území je situováno u paty svahu v nivě Rožnovské Bečvy s převládající půdou nejvyšší kvality.

Požadavek na řešení rozvoje zastavěného území, tj. vytváření nových ploch pro korigovaný rozvoj, je jednou z krajských priorit stanovených v ZÚR ZK – viz kap. A/2. Je veřejným zájmem a zájmem obce vytvořit podmínky pro odstranění negativních jevů a posílit atraktivitu v území pro trvalé bydlení svých občanů, tj. stabilizace obyvatelstva (zejména produktivního věku). Plochy pro bydlení vytváří nabídku pro výstavbu rodinných domů.

Zásady ochrany ZPF dle §4 zák. č. 334/1992, Sb., o ochraně ZPF, jsou splněny. Všechny lokality pro bydlení jsou navrženy tak, že:

- využitím plochy pro daný účel nedojde k znepřístupnění okolních pozemků nebo k nemožnosti či ztížení jejich budoucího obhospodařování
- nebude narušena organizace zemědělského půdního fondu, tj. návrhem nevznikají zbytkové plochy pro zeměděl. využití
- nedochází k narušení hydrologických a odtokových poměrů – předpokládá se likvidace dešťových vod retencí a vsakem, příp. druhotné využití
- nedochází k narušení sítě zemědělských účelových komunikací – návrhové plochy nejsou ve střetu se stávajícími účelovými komunikacemi
- nedochází k dotčení melioračních systémů
- rozsah záborů ZPF je minimalizován stanovením koef. zastavěnosti 30% (plocha č. 204), 40% (plocha č. 207), 60% (plocha č. 205, 212). Zbylá část pozemků zůstane nadále v ZPF jako plochy zahrad.

b) Předpokládané záborů půdního fondu – plochy veřejných prostranství (PV)

Vymezena je jedna plocha plnicí funkci dopravní obsluhy s veřejným prostranstvím (obytná zóna). Plocha č. **213** umožňuje propustnost pro dopravu v zastavěném území - viz kap. F, podkap. F/I, tab. F-12. Navržená plocha zohledňuje místní podmínky v území a polohu stávající komunikace v lokalitě, na které se napojuje. Celkový rozsah záboru je 0,08 ha. Dle bonitovaných půdně ekologických jednotek se jedná z hlediska kvality půd o půdy I., III. a V. tř. bonity, přičemž druh pozemku je orná půda a v menší míře o sady.

Vytvářet předpoklady pro lepší dostupnost území a podmínky pro zvýšení bezpečnosti a plynulosti dopravy je jednou z republikových priorit stanovených v PÚR ČR a veřejným zájmem – viz kap. A/1. Zásady ochrany ZPF dle §4 zák. č. 334/1992, Sb., o ochraně ZPF, jsou naplněny. Plocha je navržena tak, že:

- využitím pro daný účel nedojde k znepřístupnění okolních pozemků nebo k nemožnosti či ztížení jejich budoucího obhospodařování
- nebude narušena organizace zemědělského půdního fondu, tj. návrhem nevznikají zbytkové plochy pro zeměděl. využití
- nedochází k narušení hydrologických a odtokových poměrů
- nedochází k narušení sítě zemědělských účelových komunikací
- nedochází k dotčení melioračních systémů

Rozsah záborů odpovídá potřebě k realizaci záměru a bude upřesněn v dalším stupni projektové přípravy.

Bilance záborů ZPF zpracovaná podle vyhl. č. 271/2019 Sb. – viz tabulková příloha.

Závěr:

Návrh ploch vymezených změnou č. 2 navazuje na koncepci založenou ÚP Střítež nad Bečvou. Navržené řešení představuje z hlediska bilančních dopadů na zábor zemědělského půdního fondu (ZPF) zásah v rozsahu 0,8 ha, z čehož 90 % připadá na bydlení a 10 % na rozvoj související dopravní infrastruktury. Zásady ochrany zemědělského půdního fondu (§ 4 a 5 zák. č. 334/1992Sb.) jsou respektovány. Je třeba zohlednit:

1) Půdy nižší tř. ochrany se nachází ve vyšších polohách pahorkatiny - viz obr. č. 5. Vzhledem k daným podmínkám dochází k paradoxu:

- stanovená urbanistická koncepce požaduje rozvoj zastavěného území sídla do kompaktní podoby, což je ve střetu se záborů ZPF

- umístění ve vyšších polohách svahu je nepřijatelné z hlediska ochrany krajinného rázu a z důvodu II. zóny CHKO
Navrhované řešení je tedy kompromis mezi oběma póly.

2) rozsah záborů pro bydlení bude s ohledem na stanovení koef. zastavěnosti max. 0,42 ha

Celkové záborů pro zastavitelné plochy řešené změnou č. 2 nad rámec ploch vymezených v ÚP Střítež nad Bečvou činí tedy $0,42 + 0,08 = 0,5$ ha. S ohledem na skutečnosti uvedené výše lze konstatovat, že **navržené řešení je z hlediska ochrany veřejných zájmů (ochrana ZPF) akceptovatelné.**

I/2 - Vyhodnocení předpokládaných důsledků navrhovaného řešení na pozemky určené k plnění funkcí lesa

(1) Z celkové výměry území řešeného územním plánem (746,46 ha) zaujímají plochy lesů **39%** (293,53 ha). Jedná se převážně o lesní komplex v jižní části řešeného území, který je součástí CHKO Beskydy.

(2) Navrženým řešením k záboru PUPFL nedochází.

(3) Do pásma 50 m od okraje lesa zasahuje zastavitelná plocha č. 204. V případě plochy č. 204 je umístění staveb možné za předpokladu zajištění výjimky. Navíc se nejedná o lesní blok ale o remízek (úzký pás náletové zeleně na PUPFL) či bezlesí, tj. limit 50 m od okraje lesa více než faktický je spíše legislativní – využití pro výstavbu je věcně přípustné.

Pozn.: Podmínky využití jsou definovány v kap. I.F návrhu.

J. Úplné změnové (srovnávací) znění výrokové části změny územního plánu

Viz samostatná příloha.

Použité zdroje:

- [1] ČSÚ, <http://vdb.czso.cz/vdbvo/uvod.jsp>
- [2] AOPK ČR, <http://mapy.nature.cz/>
- [3] Úsek ochrany ovzduší, www.chmi.cz
- [4] Povodňový informační systém, www.povis.cz
- [5] ČGS, www.geology.cz, www.geologickasluzba.cz
- [6] VÚMOP, www.vomop.cz
- [7] MMR, HLUKOVÉ MAPY 2017 (mzcr.cz)

Bilance záborů ZPF – dle vyhl. č. 271/2019 Sb.

č. plochy	navržené využití	zábor ZPF	výměra záboru podle tříd ochrany (ha)					odhad výměry záboru, na které bude provedena rekultivace na ZPF	existence závlah	existence odvodnění	existence staveb k ochraně pozemku před erozní činností vody	informace dle ust. §3 odst. 2 písm. g
			I.	II.	III.	IV.	V.					
		(ha)										
204	smíšená obytná vesnická (SO.3)	0,2	0	0,04	0	0,07	0,13	0,06	ne	ne	ne	ne
205	bydlení individuální (BI)	0,08	0	0	0,03	0	0,05	0,048	ne	ANO	ne	ne
207	bydlení individuální (BI)	0,37	0	0	0,17	0,01	0,19	0,148	ne	ANO	ne	ne
212	bydlení individuální (BI)	0,07	0	0,07	0	0	0,01	0,042	ne	ANO	ne	ne
213	veřejné prostranství s převahou zpevněných ploch (PV)	0,08	0	0	0,02	0	0,06	0	ne	ANO	ne	ne

SOUHRN ZÁBORŮ DLE TYPU FUNKČNÍHO VYUŽITÍ

bydlení individuální (BI)	0,52	0	0,07	0,2	0,01	0,25	0,24				
veřejné prostranství (PV)	0,08	0	0	0,02	0	0,06	0				
smíšená obytná vesnická (SO.3)	0,2	0	0,04	0	0,07	0,13	0,06				

CELKOVÝ ROZSAH ZÁBORŮ ZPF	0,8	0	0,11	0,22	0,08	0,44	0,30				
----------------------------------	------------	----------	-------------	-------------	-------------	-------------	-------------	--	--	--	--